



**GİRESUN
ÜNİVERSİTESİ**

**GÖRELE GÜZEL
SANATLAR FAKÜLTESİ
2023 YILI
BİRİM FAALİYET
RAPORU**

İÇİNDEKİLER

ÜST YÖNETİCİ SUNUŞU

I. GENEL BİLGİLER

A. MİSYON VE VİZYON

B. YETKİ, GÖREV VE SORUMLULUKLAR

C. İDAREYE İLİŞKİN BİLGİLER

1. FİZİKSEL YAPI

2. TEŞKİLAT YAPISI

3. TEKNOLOJİ VE BİLİŞİM ALTYAPISI

4. İNSAN KAYNAKLARI

5. SUNULAN HİZMETLER

II. AMAÇ VE HEDEFLER

A. TEMEL POLİTİKA VE ÖNCELİKLER

B. İDARENİN STRATEJİK PLANINDA YER ALAN AMAÇ VE HEDEFLER

C. DİĞER HUSUSLAR

III. FAALİYETLERE İLİŞKİN BİLGİ VE DEĞERLENDİRMELER

A. MALİ BİLGİLER

1. BÜTÇE UYGULAMA SONUÇLARI

2. TEMEL MALİ TABLOLARA İLİŞKİN AÇIKLAMALAR

3. STRATEJİK PLAN DEĞERLENDİRME TABLOLARI

IV. KURUMSAL KABİLİYET VE KAPASİTENİN BELİRLENMESİ

A ÜSTÜNLÜKLER

B ZAYIFLIKLAR

C DEĞERLENDİRME

V. ÖNERİ VE TEDBİRLER

EKLER (İç Kontrol Güvence Beyanı)

TABLolar

Tablo 1: Eğitim Alanı Sayıları

Tablo 2: Eğitim Alanlarının Dağılımı

Tablo 3: Yemekhane ve Mutfaklar

Tablo 4: Kantin/Kafeterya

Tablo 5: Toplantı/Konferans Salonları ve Faaliyet Sayısı

Tablo 6: Spor Alanları

Tablo 7: Hizmet Alanları

Tablo 8: Tesis, Makina ve Cihazlar Grubu Tablosu

Tablo 9: Taşıtlar Grubu Tablosu

Tablo 10: Demirbaşlar Grubu Tablosu

Tablo 11. Bilgisayarlar

Tablo 12: Kütüphane Kaynaklarının Dağılımı

Tablo 13: Toplam Personel Dağılımı

Tablo 14: Yönetici Personel Dağılımı Tablosu

Tablo 15: Akademik Personelin Dağılımı

Tablo 16: İdari Personelin Hizmet Sınıflarına ve Görev Yerlerine Göre Dağılımı

Tablo 17: Öğrenci Sayıları (Okul Bazlı)

Tablo 18: Yatay ve Dikey Geçiş ile Üniversitemize Gelen Öğrenci Sayısı

Tablo 19: Hizmet, Bilim-Sanat, Teşvik ve Başarı Ödülleri Alan Kişi Sayısı

Tablo 20: 2022 Yılında Yapılan Toplumsal Sorumluluk Projeleri ve Faaliyetleri (Alt Birimler Dahil)

Tablo 21: 2022 Yılı Sertifika ve Hizmet içi Eğitim Programları

Tablo 22: Faaliyet Bilgileri Tablosu

Tablo 23: Editörlük ve Hakemlik Yapan Öğretim Üyesi Sayıları

Tablo 24: Stratejik Plan Performans Göstergeleri

Tablo 25: Ekonomik Sınıflandırmanın Birinci Düzeyinde Ödenek ve Harcamalar

Tablo 26: 2022 Yılı Bütçesinin Ekonomik Sınıflandırmanın İkinci Düzeyine Göre Gerçekleştirilmesi

Tablo 27: Tüketime Yönelik Mal ve Malzeme Alımları Ekonomik Kodunun Dördüncü Düzey Harcamaları

Tablo 28: Ekonomik Kodun Birinci Düzeyine Göre Ödenekler

Tablo 29: Kurumsal Mal ve Hizmet Alımlarına İlişkin Veriler

Tablo 30: 2020-2024 Stratejik Plan Performans Göstergeleri

BİRİM YÖNETİCİ SUNUŞU

Yüksek öğretim kurumlarının eğitim- öğretim ve araştırma faaliyetleri ile idarî hizmetlerinin iç ve dış kalite güvencesi, akreditasyon süreçleri ve bağımsız dış değerlendirme kurumlarının yetkilendirilmesi süreçlerini ve bu kapsamda tanımlanan görev, yetki ve sorumluluklara ilişkin esasları düzenleyen Yükseköğretim Kalite Güvencesi Yönetmeliği 23 Temmuz 2017 tarihinde yürürlüğe girmiştir.

Ardından YÖK Temsilcileri, ÜAK Temsilcileri, ilgili Bakanlıklar ve diğer kurumların temsilcilerinden oluşan Yükseköğretim Kalite Kurulu oluşturulmuştur. Yükseköğretim Kalite Kurulu; Kurumsal Dış Değerlendirme Komisyonu, Kalite Güvence Ajansları Tescil Komisyonu ve Kalite Güvence Kültürünü Yaygınlaştırma Komisyonundan oluşmaktadır.

Yükseköğretim Kalite Güvencesi Yönetmeliğinin yayımlanmasından sonra Fakültemiz bünyesinde kurulan Kalite Komisyonu, çalışmalarına başlamıştır.

Bu çalışmalarla üniversitemiz birimlerinde uzun yıllardır sürdürülen kalite güvencesi ve akreditasyon süreçlerinin daha bütüncül olarak yapılandırılmasına katkı sağlanmıştır.

Fakültemiz tarafından hazırlanan Birim Faaliyet Raporu, Fakültemizi eğitim-öğretim ve araştırma faaliyetleri ile idari hizmetler yönünden objektif bir şekilde değerlendirmektedir.

Prof. Dr. Günay KAYA

Dekan V.

I- GENEL BİLGİLER

A. Misyon ve Vizyon

Misyon

Görelle Güzel Sanatlar Fakültesi'nin bölümlerinde farklı ağırlıklar gösteren dallarda sanatçı yetiştirilmesi, toplumun sanatsal yapısının evrensel değerlere ulaştırılması, sanatın ve endüstrinin üst düzey kadrolarının oluşturulması ve gelecek kuşaklara kendi meslek alanlarında yetkili ve bilgili elemanların yetiştirilmesi amaçlanmaktadır.

Vizyon

Öğrencinin, öğretim süresi boyunca yaratıcı gücünü açığa çıkarmak, sezgiler geliştirmek, araştırma, bulma, uygulama, deneme, denetleme ve sonuçlandırma süreçlerini içeren bilimsel metotlar çerçevesinde düşünmesini kazandırmaktır.

Öğrencinin çağdaş sanat ve bilimsel araştırma yöntemleri ile kazandığı bu yetenekleri endüstri alanında uygulamaya arzulanmaktadır. Hizmetin amacı, sanatın duygusallığı ve bilimin araştırıcılığı içinde toplumun maddesel ve ruhsal ihtiyaçlarına cevap verirken, daha üst düzeyde zevkin gelişmesini sağlamak, eğitici ve sorumlu sanat üreticileri ve yetkin kadroları yetiştirmektir.

B.Yetki, Görev ve Sorumluluklar

Yukarıda anılan misyonu yerine getirme görevi başta Fakülte Yönetimi olmak üzere, ilgili tüm Bölüm Başkanları ve Öğretim Üyelerinindir.

Öğrencilere ve üst yöneticilere karşı birinci derecede sorumlu olan ise Fakülte Yönetimidir. Yürütme yetkisi Fakülte Yönetim Kurulu ile birlikte kullanılmak üzere Fakülte Dekanına aittir. Harcama Yetkilisi, Fakülte Dekanıdır.

1- Fiziksel Yapı

1.1- Taşınmazların Genel Dağılımı

1.3- Eğitim Alanları

Tablo 1: Eğitim Alanı Sayıları

Eğitim Alanı	Kapasite	Kapasite	Kapasite	Kapasite	Kapasite	Kapasite	Toplam Kişi
	0-50 Kişi	51-75 Kişi	76-100 Kişi	101-150 Kişi	151-250 Kişi	251-Üzeri Kişi	
Amfi	0	0	0	0	0	0	0
Sınıf	6	0	0	0	0	0	300
Atölye	17	0	0	0	0	0	360
Konferans Salonu	0	0	1	0	0	0	85
TOPLAM	23	0	1	0	0	0	745

Tablo 2: Eğitim Alanlarının Dağılımı

Eğitim Alanı		Kapasite 0-50 (m ²)	Kapasite 51-75 (m ²)	Kapasite 76-100 (m ²)	Kapasite 101-150 (m ²)	Kapasite 151-250 (m ²)	Kapasite 251-Üzeri (m ²)	Toplam (m ²)
Amfi								
Sınıf		600						600
Atölye		200			200			400
Toplantı Salonu								
Konferans Salonu								
Labora-tuarlar	Eğitim Lab.		2					110
	Sağlık Lab.							
	Araştırma Lab.							
	Diğer (.....)							
TOPLAM		800	2		200			1110

1.4- Sosyal Alanlar

1.4.1. Yemekhane, Kantin ve Kafeterya

Tablo 3: Yemekhane ve Mutfaklar

Yemekhane-Mutfak Adı	Adet	Alanı (m2)	Kapasite (Kişilik)
YEMEKHANELER			
GÖRELE GÜZEL SANATLAR FAKÜLTESİ	1	200	150
Toplam	1	200	150
MUTFAKLAR			
GÖRELE GÜZEL SANATLAR FAKÜLTESİ	1	80	
Toplam	1	80	

Tablo 4: Kantin/Kafeterya

Kantin/Kafeterya	Adet	Kapalı Alan (m ²)	Kapasite (Kişi)
GÖRELE GÜZEL SANATLAR FAKÜLTESİ	1	100	100

Tablo 5: Toplantı/Konferans Salonları ve Faaliyet Sayısı

Toplantı/Salon Adı	Kapasite (Kişi)	Toplantı Salonu (Adet)	Konferans Salonu (Adet)	Bu Alanlarda Yapılan Faaliyet Sayısı
Bedri Rahmi Eyüboğlu Sergi Salonu	100	1		6
Hamit Görele Konferans Salonu	90		1	15
Dekanlık Toplantı Salonu	20	1		3
Fuaye Salonu	50		1	3
	TOPLAM	1	2	27

Tablo 6: Spor Alanları

Açık/Kapalı Spor Alanları Adı (Futbol, Voleybol, Basketbol v.b.)	Açık/Kapalı Spor Salonu	Sayı (Adet)	Alanı (m ²)
Masa Tenisi Masası		2	

Tablo 7: Hizmet Alanları

	Ofis Sayısı	Alan(m ²)	Personel Sayısı
Akademik Personel	13	260	15
Akademik Yönetici	3	130	3
İdari Personel	3	75	6
İdari Yönetici	1	20	1
TOPLAM	20	485	25

1.6- Taşınır Malzeme Listesi

Aşağıdaki tablolar tüm birimler tarafından,KBS Taşınır İşlem Sisteminden “Yönetim Raporları” altında bulunan “Ürün Miktar Raporu” indirilerek doldurulacaktır.

Tablo 8: Tesis, Makina ve Cihazlar Grubu Tablosu

N o	Saymanlık Kodu	Harcama Birimi	Harcama Birimi Adı	Taşınır Grubu	Taşınır Adı	Ölçü Adı	Toplam	Toplam
1	28728	28728	Görelle Güzelle Sanatlar Fakültesi	253.2.1.3.1-5	Çim Biçme Makineleri ve Traktörleri	ADET	1	1

2	28728	28728	Görel Güzel Sanatlar Fakültesi	253.2.2.99-2	Diğer İnşaat Makineleri ve Aletleri	ADET	1	1
3	28728	28728	Görel Güzel Sanatlar Fakültesi	253.2.3.1.6- 12	Matkap Makineleri	ADET	1	1
4	28728	28728	Görel Güzel Sanatlar Fakültesi	253.2.3.1.21- 2	Serigrafi Makineleri	ADET	3	3
5	28728	28728	Görel Güzel Sanatlar Fakültesi	253.2.3.1.99- 8	Genel Amaçlı Diğer Atölye Makineleri	ADET	2	2
6	28728	28728	Görel Güzel Sanatlar Fakültesi	253.2.3.2.5-1	Takımlar	ADET	1	1
7	28728	28728	Görel Güzel Sanatlar Fakültesi	253.2.3.6.99	Diğer El Sanatları Atölyesi Makine ve Aletleri	ADET	142	14 2
8	28728	28728	Görel Güzel Sanatlar Fakültesi	253.2.3.99-3	Diğer Atölye Makineleri ve Aletleri	ADET	100	10 0
9	28728	28728	Görel Güzel Sanatlar Fakültesi	253.2.5.1.6-2	Vidalı Kompresörle r	ADET	1	1

10	28728	28728	Görel Güzel Sanatlar Fakültesi	253.2.10.1.12 -1	Litografik Baskı Ekipmanları	ADET	2	2
11	28728	28728	Görel Güzel Sanatlar Fakültesi	253.2.10.1.99	Diğer Yazım Makineleri ve Ekipmanları	ADET	3	3
12	28728	28728	Görel Güzel Sanatlar Fakültesi	253.2.10.2.7- 1	Zımbalama Makineleri	ADET	30	30
13	28728	28728	Görel Güzel Sanatlar Fakültesi	253.2.10.7.2- 1	Matbaa Tipi Kağıt Kesme Giyotinleri	ADET	1	1
14	28728	28728	Görel Güzel Sanatlar Fakültesi	253.2.10.99.1 7	Çalışma Tezgahları	ADET	2	2
15	28728	28728	Görel Güzel Sanatlar Fakültesi	253.3.1.1.2- 13	Zemin Süpürme Makineleri	ADET	1	1
16	28728	28728	Görel Güzel Sanatlar Fakültesi	253.3.1.1.99- 6	Diğer Zemin Temizleme Cihazları	ADET	1	1
17	28728	28728	Görel Güzel Sanatlar Fakültesi	253.3.1.99-5	Diğer Yıkama, Temizleme ve Ütüleme Cihaz ve Makineleri	ADET	1	1

18	28728	28728	Görelle Güzel Sanatlar Fakültesi	253.3.7.1.1	Piyanolar	ADET	13	13
19	28728	28728	Görelle Güzel Sanatlar Fakültesi	253.3.7.3.1-2	Klarnetler	ADET	2	2
20	28728	28728	Görelle Güzel Sanatlar Fakültesi	253.3.7.3.3-1	Flütler	ADET	1	1
21	28728	28728	Görelle Güzel Sanatlar Fakültesi	253.3.7.4.3-1	Gitarlar	ADET	1	1
22	28728	28728	Görelle Güzel Sanatlar Fakültesi	253.3.7.4.4-1	Kemanlar	ADET	1	1
23	28728	28728	Görelle Güzel Sanatlar Fakültesi	253.3.7.4.99	Yaylı ve Telli Diğer Çalgılar	ADET	3	3
24	28728	28728	Görelle Güzel Sanatlar Fakültesi	253.3.7.5.5-4	Davullar ve Trampetler	ADET	1	1
25	28728	28728	Görelle Güzel Sanatlar Fakültesi	253.3.7.6.4	Müzik Aleti Sehpaları veya Nota Sehpaları	ADET	4	4

26	28728	28728	Görelle Güzel Sanatlar Fakültesi	253.3.7.6.3-2	Akort Anahtarları (piyonu Akort seti)	ADET	1	1
27	28728	28728	Görelle Güzel Sanatlar Fakültesi	150.16.99-85	Futbol Topu	ADET	3	3
228	28728	28728	Görelle Güzel Sanatlar Fakültesi	150.16.99-88	Masa Tenisi Filesi	ADET	1	1

Tablo 9: Demirbaşlar Grubu Tablosu

No	Saymanlık Kodu	Harcama Birimi	Harcama Birimi Adı	Taşınır Grubu	Taşınır Adı	Ölçü Adı	Toplam	Toplam
1	28728	28728	Görelle Güzel Sanatlar	255.1.1.1.2	Zemin Halıları	ADET	8	8
2	28728	28728	Görelle Güzel Sanatlar Fakültesi	255.1.2.1	Bayrak ve Flamaları ile İç Mekan Direkleri	ADET	22	22
3	28728	28728	Görelle Güzel Sanatlar Fakültesi	255.1.2.2-6	Atatürk Büst, Mask, Pano ve Posterleri	ADET	8	8

4	28728	28728	Görelle Güzel Sanatlar Fakültesi	255.1.2.4-1	Atatürk Resimleri	ADET	23	23
5	28728	28728	Görelle Güzel Sanatlar Fakültesi	255.1.2.5-1	Metal Çelenkler	ADET	2	2
6	28728	28728	Görelle Güzel Sanatlar Fakültesi	255.1.5.14.3-1	Tekerlekli Sandalyeler	ADET	1	1
7	28728	28728	Görelle Güzel Sanatlar Fakültesi	255.1.5.14.99-1	Diğer Sandalye ve Tabureler	ADET	5	5
8	28728	28728	Görelle Güzel Sanatlar Fakültesi	255.1.5.99-9	Hastanede Kullanılan Demirbaş Niteliğindeki Diğer Taşınırlar	ADET	1	1
9	28728	28728	Görelle Güzel Sanatlar Fakültesi	255.2.1.1.1.1	Bilgisayar Kasaları	ADET	12	12
10	28728	28728	Görelle Güzel Sanatlar Fakültesi	255.2.1.1.1.3	Ekranlar	ADET	9	9
11	28728	28728	Görelle Güzel Sanatlar Fakültesi	255.2.1.1.2	Dizüstü Bilgisayarlar	ADET	15	15
12	28728	28728	Görelle Güzel Sanatlar Fakültesi	255.2.1.1.3	Tablet Bilgisayarlar	ADET	14	14

13	28728	28728	Görel Güzel Sanatlar Fakültesi	255.2.1.1.5	Tümleşik (All in One) Bilgisayarlar	ADET	54	54
14	28728	28728	Görel Güzel Sanatlar Fakültesi	255.2.2.1.2-7	Mürekkep Püskürtmeli (Deskjet) Yazıcılar	ADET	1	1
15	28728	28728	Görel Güzel Sanatlar Fakültesi	255.2.2.1.3	Lazer Yazıcılar	ADET	11	11
16	28728	28728	Görel Güzel Sanatlar Fakültesi	255.2.2.1.8	Çok Fonksiyonlu Yazıcılar	ADET	8	8
17	28728	28728	Görel Güzel Sanatlar Fakültesi	255.2.2.1.13	Barkod yazıcılar ve Okuyucular, Optik Okuyucular	ADET	2	2
18	28728	28728	Görel Güzel Sanatlar Fakültesi	255.2.3.3-1	Çok Amaçlı Makineler	ADET	1	1
19	28728	28728	Görel Güzel Sanatlar Fakültesi	255.2.4.1.1-1	Sabit Telefonlar	ADET	7	7
20	28728	28728	Görel Güzel Sanatlar Fakültesi	255.2.4.1.6-3	İp Telefonlar	ADET	1	1
21	28728	28728	Görel Güzel Sanatlar Fakültesi	255.2.4.1.8-4	Santraller	ADET	1	1
22	28728	28728	Görel Güzel Sanatlar Fakültesi	255.2.1.2.99-9	HDMI TOVGA ÇEVİRİCİ	ADET	4	4
23	28728	28728	Görel Güzel Sanatlar Fakültesi	255.2.1.2.99-10	HDMI KABLO	ADET	5	5

24	28728	28728	Görelle Güzel Sanatlar Fakültesi	255.2.5.1.1	Projektörler (Projeksiyon Cihazları)	ADET	19	19
25	28728	28728	Görelle Güzel Sanatlar Fakültesi	255.2.5.1.7-2	Projeksiyon Perdeleri	ADET	1	1
26	28728	28728	Görelle Güzel Sanatlar Fakültesi	255.2.5.1.99	Diğer Sunum Cihazları ve Ekipmanları	ADET	7	7
27	28728	28728	Görelle Güzel Sanatlar Fakültesi	255.2.5.2.99-1	Diğer Ses ve Görüntü Cihaz ve Aletleri	ADET	4	4
28	28728	28728	Görelle Güzel Sanatlar Fakültesi	255.2.5.4.1.99	Diğer Kameralar	ADET	4	4
29	28728	28728	Görelle Güzel Sanatlar Fakültesi	255.2.5.4.99	Diğer Filme Alma, Fotoğraflama ve Gözlem Cihazları	ADET	15	15
30	28728	28728	Görelle Güzel Sanatlar Fakültesi	255.2.5.99	Diğer Ses, Görüntü ve Sunum Cihazları	ADET	2	2
31	28728	28728	Görelle Güzel Sanatlar Fakültesi	255.2.99.1.1	Hesap Makineleri	ADET	5	5
32	28728	28728	Görelle Güzel Sanatlar Fakültesi	255.2.99.2.4-1	İnfrared Isıtıcılar	ADET	4	4
33	28728	28728	Görelle Güzel Sanatlar Fakültesi	255.2.99.2.5-2	Klimalar	ADET	2	2

34	28728	28728	Görelle Güzel Sanatlar Fakültesi	255.2.99.2.99-4	Diğer Isıtma, Soğutma, Havalandırma ve Nemlendirme Cihazları	ADET	1	1
35	28728	28728	Görelle Güzel Sanatlar Fakültesi	255.2.99.7.1-1	Mühürler	ADET	2	2
36	28728	28728	Görelle Güzel Sanatlar Fakültesi	255.3.1.1.1.1	Dosya Dolapları	ADET	46	46
37	28728	28728	Görelle Güzel Sanatlar Fakültesi	255.3.1.1.5-2	Malzeme/Alet Dolapları	ADET	10	10
38	28728	28728	Görelle Güzel Sanatlar Fakültesi	255.3.1.1.1.11	Kitaplıklar	ADET	67	67
39	28728	28728	Görelle Güzel Sanatlar Fakültesi	255.3.1.2.1-8	Bilgisayar Masaları	ADET	84	84
40	28728	28728	Görelle Güzel Sanatlar Fakültesi	255.3.1.2.2	Toplantı Masaları	ADET	5	5
41	28728	28728	Görelle Güzel Sanatlar Fakültesi	255.3.1.2.3	Çalışma Masaları	ADET	48	48
42	28728	28728	Görelle Güzel Sanatlar Fakültesi	255.3.1.2.7-4	Çizim Masaları	ADET	2	2
43	28728	28728	Görelle Güzel Sanatlar Fakültesi	255.3.1.3.1	Çalışma Koltukları	ADET	31	31
44	28728	28728	Görelle Güzel Sanatlar Fakültesi	255.3.1.3.2	Misafir Koltukları	ADET	147	147

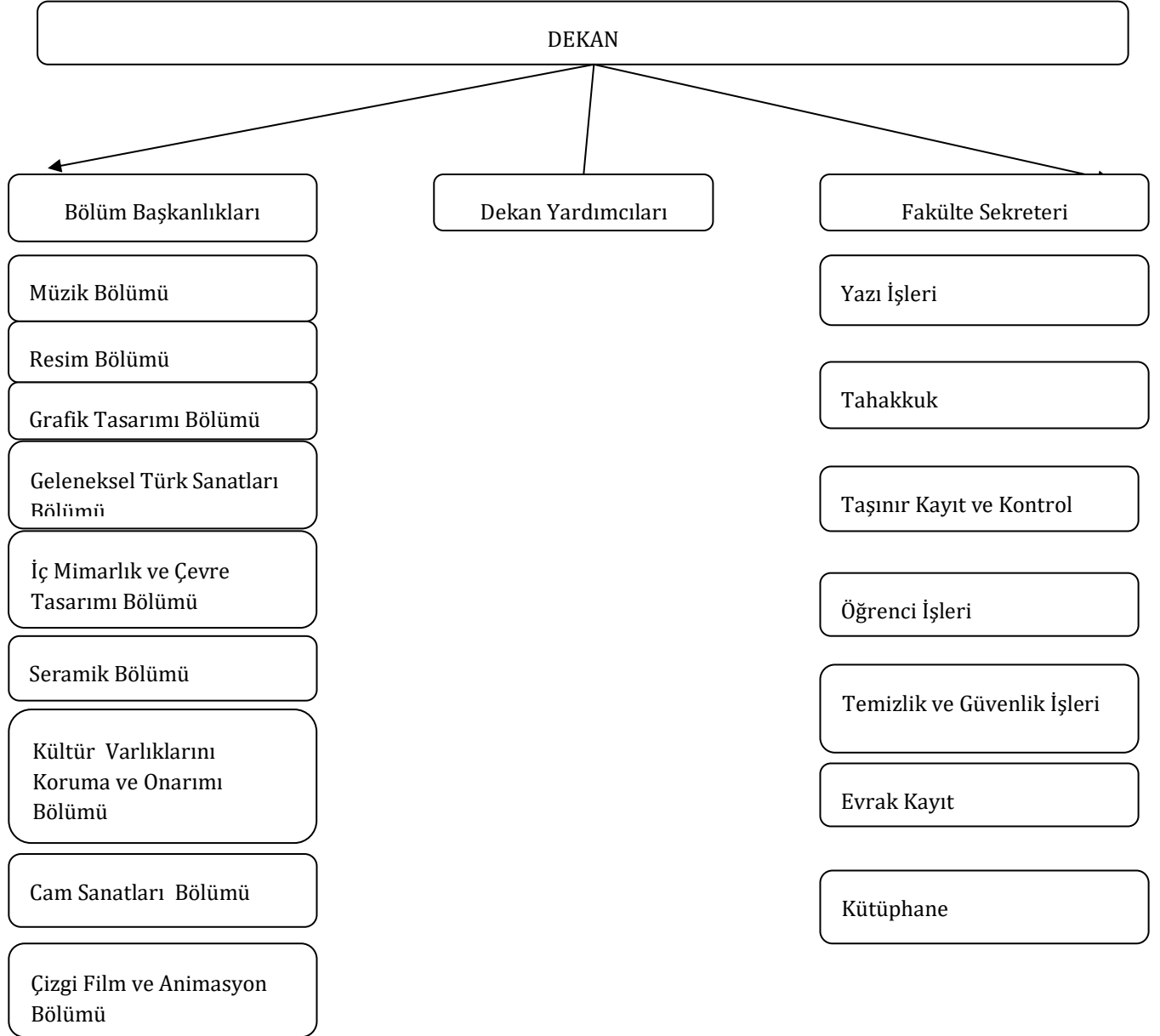
45	28728	28728	Görelle Güzel Sanatlar Fakültesi	255.3.1.3.3	Bekleme Koltukları	ADET	35	35
46	28728	28728	Görelle Güzel Sanatlar Fakültesi	255.3.1.4.5	Konferans/Seminer Tipi Sandalyeler	ADET	190	190
47	28728	28728	Görelle Güzel Sanatlar Fakültesi	255.3.1.4.99-6	Diğer Sandalyeler	ADET	132	132
48	28728	28728	Görelle Güzel Sanatlar Fakültesi	255.3.1.7	Sehpalar	ADET	36	36
49	28728	28728	Görelle Güzel Sanatlar Fakültesi	255.3.1.8	Etajerler ve Kesonlar	ADET	10	10
50	28728	28728	Görelle Güzel Sanatlar Fakültesi	255.3.1.12-2	Bankolar	ADET	2	2
51	28728	28728	Görelle Güzel Sanatlar Fakültesi	255.3.1.99-16	Diğer Büro Mobilyaları	ADET	1	1
52	28728	28728	Görelle Güzel Sanatlar Fakültesi	255.3.2.2.1-1	Çekyatlar	ADET	1	1
53	28728	28728	Görelle Güzel Sanatlar Fakültesi	255.3.2.2.3-1	Koltuk Takımları	ADET	1	1
54	28728	28728	Görelle Güzel Sanatlar Fakültesi	255.3.2.4.1-1	Gardroplar	ADET	19	19
55	28728	28728	Görelle Güzel Sanatlar Fakültesi	255.3.2.4.2	Vestiyerler	ADET	30	30

56	28728	28728	Görel Güzel Sanatlar Fakültesi	255.3.2.4.4-1	Komidinler	ADET	37	37
57	28728	28728	Görel Güzel Sanatlar Fakültesi	255.3.2.4.99-1	Diđer Asma ve Muhafaza Amaçlı Mobilyalar	ADET	5	5
58	28728	28728	Görel Güzel Sanatlar Fakültesi	255.3.3.1.5-1	Yemek Masaları	ADET	44	44
59	28728	28728	Görel Güzel Sanatlar Fakültesi	255.3.3.2-1	Yemek Sandalyeleri	ADET	190	190
60	28728	28728	Görel Güzel Sanatlar Fakültesi	255.3.5.1-1	Kürsüler	ADET	1	1
61	28728	28728	Görel Güzel Sanatlar Fakültesi	255.3.5.2	Yazı Tahtaları	ADET	16	16
62	28728	28728	Görel Güzel Sanatlar Fakültesi	255.6.4.1	Tablolar	ADET	59	59
63	28728	28728	Görel Güzel Sanatlar Fakültesi	255.6.4.2	Heykeller	ADET	2	2
64	28728	28728	Görel Güzel Sanatlar Fakültesi	255.6.4.4-2	Figürler	ADET	1	1
65	28728	28728	Görel Güzel Sanatlar Fakültesi	255.6.4.99-1	Diđer Güzel Sanat Eserleri	ADET	1	1
66	28728	28728	Görel Güzel Sanatlar Fakültesi	255.7.2.1.5-2	Mevzuat Kitapları	ADET	1	1

67	28728	28728	Görel Güzel Sanatlar Fakültesi	255.7.2.1.6	Diđer Kitaplar	ADET	18	18
68	28728	28728	Görel Güzel Sanatlar Fakültesi	255.8.1.1.1-1	Sıralar	ADET	168	168
69	28728	28728	Görel Güzel Sanatlar Fakültesi	255.8.1.1.2-7	Masalar	ADET	6	6
70	28728	28728	Görel Güzel Sanatlar Fakültesi	255.2.2.4-52	Harddisk	ADET	1	1
71	28728	28728	Görel Güzel Sanatlar Fakültesi	255.2.3.3-1	Harici Bellek	ADET	2	2
72	28728	28728	Görel Güzel Sanatlar Fakültesi	255.2.5.2.1.16	Ses Kayıt Cihazı	ADET	1	1
73	28728	28728	Görel Güzel Sanatlar Fakültesi	255.2.5.3.6.3-22	Hoparler	ADET	1	1
74	28728	28728	Görel Güzel Sanatlar Fakültesi	255.2.1.2.99-11	Kablosuz usb klavye	ADET	3	3

2- Teşkilat Yapısı

2- Teşkilat Yapısı



3- Teknoloji ve Bilişim Altyapısı

3.1- Bilişim Kaynakları

Tablo 11: Bilgisayarlar

Cinsi	Öğrenci (Adet)	Akademik Personel (Adet)	İdari Personel (Adet)	Toplam
Masaüstü Bilgisayarlar	42	15	7	64
Taşınabilir Bilgisayarlar	0	0	0	0
Toplam	42	15	7	64

3.2. Kütüphane Kaynakları

Tablo 12: Kütüphane Kaynaklarının Dağılımı

		Merkez Kütüphane	Birim Kütüphane
Koleksiyon Türü		2023 yılı koleksiyon sayısı	2023 yılı koleksiyon sayısı
Basılı Kitap	Satın Alınan		-
	Bağış		19
e-Kitap	Satın Alınan		0
	Abonelik		0
	Bağış		0
Basılı Dergi	Satın Alınan (Abonelik)		0
	Bağış		0
e-dergi	Satın Alınan (Abonelik)		0
	Bağış		0
Tez	Basılı		0
	Elektronik(Abone)		0
Görsel İşitsel Kaynak	DVD		0
	Görme Engelli Koleksiyonu		0
El Yazması Eser			0
Basılı Nadir Eser			0
Dijital Taranmış Kaynak			0
Veritabanı Sayısı	Abonelik		
	Bağış		0
	EKUAL		0
	Toplam		

4- İnsan Kaynakları

(Biriminin faaliyet dönemi sonunda mevcut insan kaynakları, istihdam şekli, hizmet sınıfları, kadro unvanları, bilgilerine yer verilir ve tablo ayrı ayrı değerlendirilir).

Tablo 13: Toplam Personel Dağılımı

		Kadrolu Personel								4-d Sürekli İşçiler					
		Akademik Personel		İdari Personel		Geçici İşçi		Sözleşmeli Personel		Güvenlik Hizmetleri		Temizlik Hizmetleri		Diğer Hizmetler	
		Sayı	Dağılım	Sayı	Dağılım	Sayı	Dağılım	Sayı	Dağılım	Sayı	Dağılım	Sayı	Dağılım	Sayı	Dağılım
Kadın	2021	9		2								1			
	2022	9		1								1			
	2023	9		1								1			
Erkek	2021	6		4								1			
	2022	5		4								1			
	2023	5		4								1			
Toplam	2021	15		6								2			
	2022	14		5								2			
	2023	14		5								2			

Tablo 14: Yönetici Personel Dağılımı Tablosu

Yönetici Kadrosu	Kadın			Erkek			2023Yılı	Dağılım Oranı(%)
	2021	2022	2023	2021	2022	2023	Toplam	
Dekan				1	1	1	1	
Dekan Yardımcısı	1	1	1		1	1	2	
Fakülte Sekreteri				1	1	1	1	
Şef								
Toplam	1	1	1	2	3	3	4	

4.1- Akademik Personel

Tablo 15: Akademik Personelin Dağılımı

Hizmet Sınıflandırması	2023 Yılı		Yıllara Göre Akademik Personel Sayıları			Artış Oranı % (Bir önceki yıla göre artış oranı)	Personel Dağılım Oranı %	
	Kadın	Erkek	2021	2022	2023			
Öğretim Üyesi	Profesör		1	2	1	1	0	
	Doçent	3	5	4	6	8	%33	
	Doktor Öğretim Üyesi*	4	1	7	6	5	0	
Araştırma Görevlisi			1	0			0	
Öğretim Görevlisi			1	1	0		0	
Toplam	7	7	15	14	14			

Tablo 16: İdari Personelin Hizmet Sınıflarına ve Görev Yerlerine Göre Dağılımı

BİRİMİ	Kadro Dağılımına Göre İdari Personel Sayısı										Fiilen Görev Yeri Dağılımına Göre İdari Personel Sayısı		
	Memur (657 S.K. 4/A) Hizmet Sınıfına Göre Kadrolu Personel Sayısı							657 S.K. 4/B ve 4/D'ye Göre			4/A Personel	2547 SK.13/b-4'e Göre	
	Genel İdari Hizmetler Sınıfı	Sağlık Hizmetleri Sınıfı	Teknik Hizmetler Sınıfı	Eğitim ve Öğretim Hiz.Sınıfı	Din Hizmetleri	Yardımcı Hizmetler Sınıfı	Toplam (4/A)	(4/B) Sözleşmeli	(4/D) İşçi	Toplam (4/A+B+D)	Kadrosunun bulunduğu yere göre çalışan	Başka Birime Görevlendirilen	Başka Birimden Görevlendirilen Personel Sayısı
G.G.S.F	4					1	5		2	7	0		
							0			0	0		
							0			0	0		
							0			0	0		
							0			0	0		
							0			0	0		
							0			0	0		
Toplam	4	0	0	0	0	1	5	0	2	7	0	0	0

5.1.1- Öğrenci Sayısı

Tablo 17: Öğrenci Sayıları (Okul Bazlı)

GİRESUN ÜNİVERSİTESİ	Normal Öğretim Öğrenci Sayısı				İkinci Öğretim Öğrenci Sayısı				Toplam Öğrenci Sayısı		
	T.C Uyruklu Öğrenci		Uluslararası Öğrenci		T.C Uyruklu Öğrenci		Uluslararası Öğrenci				
FAKÜLTE	Kız	Erkek	Kız	Erkek	Kız	Erkek	Kız	Erkek	Kız	Erkek	Toplam
GÖRELE GÜZEL SANATLAR FAKÜLTESİ	90	134	4	15					94	149	243
GENEL TOPLAM	90	134	4	15					94	149	243

5.1.3-Yatay Geçişle Üniversitemize Gelen Öğrencilerin Sayıları

Tablo 18: Yatay ve Dikey Geçiş ile Üniversitemize Gelen Öğrenci Sayısı

T.C. GİRESUN ÜNİVERSİTESİ REKTÖRLÜĞÜ KURUMLARARASI ve BİRİMLERARASI GEÇİŞ TAKİP FORMU*						
Merkezi Yerleştirme Puanına Göre						
SN	Yerleştirme Yapılan Fakülte Adı	Bölüm Adı	Kontenjan Sayısı	Tercih Yapan Öğrenci Sayısı	Asil Olarak Yerleştirilen Öğrenci Sayısı	Yedek Olarak Yerleştirilen Öğrenci Sayısı
1	GÖRELE GÜZEL SANATLAR FAKÜLTESİ	GRAFİK TAS.			1	0
2	GÖRELE GÜZEL SANATLAR FAKÜLTESİ	RESİM			0	0
3	GÖRELE GÜZEL SANATLAR FAKÜLTESİ	MÜZİK			0	0
Ara Toplam			0	0	1	0
Not Ortalamasına Göre						
SN	Yerleştirme Yapılan Fakülte Adı	Bölüm Adı	Kontenjan Sayısı	Tercih Yapan Öğrenci Sayısı	Asil Olarak Yerleştirilen Öğrenci Sayısı	Yedek Olarak Yerleştirilen Öğrenci Sayısı
1	GÖRELE GÜZEL SANATLAR FAKÜLTESİ	GRAFİK TAS.			0	0
2	GÖRELE GÜZEL SANATLAR FAKÜLTESİ	RESİM			0	0
3	GÖRELE GÜZEL SANATLAR FAKÜLTESİ	MÜZİK			0	0
Ara Toplam			0	0	0	0
DGS Sonuçlarına Göre						
SN	Yerleştirme Yapılan Fakülte Adı	Bölüm Adı	Kontenjan Sayısı	Tercih Yapan Öğrenci Sayısı	Asil Olarak Yerleştirilen Öğrenci Sayısı	Yedek Olarak Yerleştirilen Öğrenci Sayısı
1	GÖRELE GÜZEL SANATLAR FAKÜLTESİ	GRAFİK TAS.			2	
2	GÖRELE GÜZEL SANATLAR FAKÜLTESİ	RESİM				
3	GÖRELE GÜZEL SANATLAR FAKÜLTESİ	MÜZİK				
Ara Toplam			0	0	2	0
Genel Toplam			0	0	3	0

5.4-Diğer Hizmetler

Birim tarafından 2023 yılında görev alanına giren faaliyetler dışında yapmış olduđu çalışmalar ve yukarıda tanımlanamayan faaliyetler bu bölümde yer alacaktır.

Tablo 20: Hizmet, Bilim-Sanat, Teşvik ve Başarı Ödülleri Alan Kişi Sayısı

Ödül türü	2023
Bilim Teşvik Ödülü	0
Eđitime Katkı Ödülü	0
Topluma Hizmet Ödülü	0
Toplam Ödül	

Tablo 21:2023 Yılında Yapılan Toplumsal Sorumluluk Projeleri ve Faaliyetleri (Alt Birimler Dahil)

Proje Adı	Yürüten Birim

Tablo 22: 2023 Yılı Sertifika ve Hizmet İçi Eğitim Programları

Programı Düzenleyen Birim Adı	Program Adı	Program Toplam Saati	Katılımcı Sayısı		
			Kurum İçi	Kurum Dışı	Toplam

5.1.Diğer Faaliyet Bilgileri

5.1.1. Ulusal ve Uluslararası Bilimsel Toplantılar

Tablo 22: Faaliyet Bilgileri Tablosu

Faaliyet Türü	Sayısı
Sempozyum ve Kongre	1
Konferans	7
Panel	0
Seminer	0
Açık Oturum	0
Söyleşi	0
Tiyatro	0
Konser	2
Sergi	31
İmza Günü	0
Turnuva	0
Teknik Gezi	0
Eğitim Semineri	0
Eğlence/Şenlik Türü Etkinlik	0
Akademik Kurul	1
Kariyer Günü	0
Kitap Yazarlığı	3
TV Programı	0

Tablo 23: Editörlük ve Hakemlik Yapan Öğretim Üyesi Sayıları

Birimler	Editörlük/Hakemlik Yapan Öğretim Üyesi Sayısı	Editörlük/Hakemlik Yapılan Kitap Sayısı	Dergi Hakemliği Yapan Öğretim Üyesi Sayısı	Hakemliği Yapılan Dergi Sayısı
GÖRELE GÜZEL SANATLAR FAKÜLTESİ	3	0	3	0
TOPLAM	3	0	0	0

II- AMAÇ VE HEDEFLER

Bu bölümde, birimin stratejik amaç ve hedeflerine, faaliyet yılı önceliklerine ve izlenen temel ilke ve politikalarına yer verilir.

A. Temel Politika ve Öncelikler

Esas alınacak politika belgeleri birimin faaliyet alanı ve içinde bulunduğu sektöre göre değişmektedir. Ancak örnek olması açısından aşağıdaki politika belgeleri sayılabilir.

- Yükseköğretim Kurulu Başkanlığı Tarafından belirlenen politika ve öncelikler,
- Kalkınma Planları ve Yılı Programı,
- Orta Vadeli Program,
- Orta Vadeli Mali Plan.

B. Diğer Hususlar

Bu başlık altında, yukarıdaki başlıklarda yer almayan ancak birimin açıklanmasını gerekli gördüğü diğer konular özet olarak belirtilir.

III- FAALİYETLERE İLİŞKİN BİLGİ VE DEĞERLENDİRMELER

Faaliyetlere ilişkin bilgi ve değerlendirmeler: Bu bölümde, mali bilgiler ile performans bilgilerine detaylı olarak yer verilir.

A. Mali Bilgiler

- Kullanılan kaynaklara,
- Bütçe hedef ve gerçekleştirmeleri ile meydana gelen sapmaların nedenlerine,
- Varlık ve yükümlülükler ile yardım yapılan birlik, kurum ve kuruluşların faaliyetlerine ilişkin bilgilere,
- Temel mali tablolara ve bu tablolara ilişkin açıklamalara yer verilir.

Ayrıca, yapılmışsa iç ve dış mali denetim sonuçları hakkındaki özet bilgiler de bu başlık altında yer alır.

1. Bütçe Uygulama Sonuçları

Tablo 25: Ekonomik Sınıflandırmanın Birinci Düzeyinde Ödenek ve Harcamalar

Ekonomik Sınıflandırma	Bütçe Başlangıç Ödeneği (TL)	Toplam Ödenek (TL)	Toplam Harcama (TL)	Gerçekleşme Oranı (%)	Bütçe Giderleri İçindeki Payı (%)
01. Personel Giderleri	7.725.000,00	7.725.000,00	7.673.069,32		
02. SGK Devlet Primi Giderleri	1.056.000	1.056.000	936.845,88		
03. Mal ve Hizmet Alımları	150.000,00	448.050,00	48.009,23		
05. Cari Transferler					
06. Sermaye Giderleri					
TOPLAM					

Tablo 26: 2022 Yılı Bütçesinin Ekonomik Sınıflandırmanın İkinci Düzeyine Göre Gerçekleşmesi

(Ekonomik Sınıflandırma)	KBÖ (1)	TOPLAM ÖDENEK (2)	HARCAMA (3)	Oran (3/2)
01. Personel Giderleri				
01.1. Memurlar	7.725.000	7.725.000	7.673,069	
01.2. Sözleşmeli Personel				
01.3. İşçiler				
01.4. Geçici personel				
01.5. Diğer Personel				
02. SGK. Dev. Prim. Giderleri				
02.1. Memurlar	1,056,000	1.056.000	936.845,88	

02.2. Sözleşmeli Personel				
02.3. İşçiler				
02.4. Geçici Personel				
02.5. Diğer Personel				
03.Mal ve Hizmet Alım Giderleri				
03.1. Üretime Yönelik Mal ve Malz. Alımları				
03.2. Tüketime Yön.Mal ve Malz. Alımları	150.000	448.050,00	48.000,23	
03.3. Yolluklar	7.000	6.000,00	5,634,66	
03.4. Görev Giderleri				
03.5. Hizmet Alımları	0	2.006,00	2.006,00	
03.6. Temsil Ve Tanıtma Giderleri				
03.7. Menkul Mal Alım, Bak. ve On.Giderleri				
03.8. Gayrimenkul Mal Bak. ve On.Giderleri				
05.Cari Transferler				
05.1. Görev Zararları				
05.3. Kar Amacı Gütmeyen Kur.Yapı.Transf.				
05.4. Hane Halkına Yapılan Transferler				
06.Sermaye Giderleri				
Derslik ve Merkezi Birimler Projesi				
06.5.Tıp Fak. Morfoloji Binası Alt Projesi				
06.5. Spor Bilimleri Fakültesi Alt Projesi				
Kampüs Altyapısı Projesi				
Çeşitli Ünitelerin Etüt Projesi				
Muhtelif İşler Projesi				
06.1. Makine Teçhizat Alımları Alt Projesi				
06.7. Gayrimenkul Bakım Onarım Alt Projesi				
06.6. Menkul Mal. Bakım On. Alt Projesi				
06.3.Bilgi ve İletişim Tek. Alt Projesi				
06.5. Engellilerin Erişebilirliği Alt Projesi				
Yayın Alımı Projesi				
06.1.Elektronik Yayın Alımı				
06.1.Basılı Yayın Alımı				
Açık ve Kapalı Spor Salonu Projesi				
06.1.Makine Teçhizat Alımı Alt Projesi				
06.5.Spor Salonu Yapımı Alt Projesi				
TOPLAM				

Tablo 27: Tüketime Yönelik Mal ve Malzeme Alımları Ekonomik Kodunun Dördüncü Düzey Harcamaları

Ekonomik Kod (4. Düzey)	Ölçü Birimi	Harcama Miktarı	Harcama Tutarı
03.2.1.01 Kırtasiye Alımları	Adet/Paket		25.322,20
03.2.1.02 Büro Malz. Alımları	Adet		
03.2.1.03 Periyodik Yayın Alımları			
03.2.1.04 Diğer Yayın Alımları			
03.2.1.05 Baskı ve Cilt Giderleri			
03.2.1.90 Diğ. Kırt. ve Büro Malz. Al.	Adet		6,990,00
03.2.2.01 Su Alımları	m3	726	9.672,77
03.2.2.02 Temizlik Malz. Alımları	Adet/Lt/Pk.		24.057,00
03.2.3.01 Yakacak Alımları	kg/ton/m3		
03.2.3.02 Akaryakıt ve Yağ Alımları	litre		
03.2.3.03 Elektrik Alımları	Kwh	85,600	360,000
03.2.4.01 Yiyecek Alımları			
03.2.4.0 İçecek Alımları			
03.2.4.03 Yem Alımları			
03.2.4.90 Diğer Yiyecek, İçecek ve Yem Alımları			
03.2.5.01 Giyecek Alımları			
03.2.5.02 Spor Malzemesi Alımları			
03.2.5.03 Tören Malzemesi Alımları			
03.2.5.90 Diğer Giyim Kuşam Alımları			
03.2.6.01 Lab. Malz. İle Kimy. ve Tem. Mal. Alım.			
03.2.6.02 Tıbbi Malzeme ve İlaç Alımları			
03.2.6.90 Diğer Özel Malzeme Alımları	l		
03.2.7.09 Güvenlik ve Sav. İlişkin Gider Giderler			
03.2.7.11 Güv. ve Sav. İlişkin Mak.-Teç. Alımları			
03.2.7.90 Diğer Sav. Mal ve Mal. Al ile Yapımları			
03.2.9.01 Bahçe Malz. Al. ile Yapım ve Bak. Gid.			
03.2.9.90 Diğer Tüketim Mal ve Mal. Alımları	Adet		6,259,88
TOPLAM			

2. Temel Mali Tablolara İlişkin Açıklamalar

(Birim bilanço, faaliyet sonuçları tablosu, bütçe uygulama sonuçları tablosu, nakit akım tablosu ve gerekli görülen diğer tablolara bu başlık altında yer verir ve tabloların önemli kalemlerine ilişkin değişimler ile bunlara ilişkin analiz, açıklama ve yorumlara yer verilir.)

Burada aşağıdaki başlıklarda birim mali tablolarına ve açıklamalarına yer verilir:

1. Personel giderleri
2. Sosyal Güvenlik Kurumlarına Ödenen Devlet Primi Giderleri
3. Mal ve Hizmet Alımları
4. Cari Transferler
5. Sermaye Giderleri

Tablo 28: Ekonomik Kodun Birinci Düzeyine Göre Ödenekler

Ekonomik Sınıflandırma	KBÖ (1)	REVİZE ÖDENEK	TOPLAM ÖDENEK	HARCAMA
01. Personel giderleri	7,725.000.00		7.725.000,00	7.673.069,32
02. SGK Devlet Primi Giderleri	1.056.00		1.056.000	983.845
03. Mal ve Hizmet Alımları	150.000	298,050,00	48,050,00	48.009,23
05. Cari Transferler				
06. Sermaye Giderleri				
TOPLAM				

Tablo 29: Kurumsal Mal ve Hizmet Alımlarına İlişkin Veriler

KURUMSAL MAL VE HİZMET ALIMLARINA İLİŞKİN VERİLER						
BİRİM ADI		GÖRELE GÜZEL SANATLAR FAKÜLTESİ				
TÜR	KONU	2022 YILI		2023 YILI		Değişim (%)
ISINMA	Toplam Isınma Gideri	TL	TL
	Kapalı Alan m ² 'ye Düşen Isınma Gideri		TL		TL	
	AÇIKLAMA					
ELEKTRİK	Elektrik Tüketim Miktarı	81.779,430	Kwh	85.600	Kwh	
	Elektrik Gideri	281.476,51	TL	360.000	TL	
	Kapalı Alan m ² ye Düşen Elektrik Gideri					
	AÇIKLAMA					
SU	Su Tüketim Gideri	9.951,01	TL	9.672,77	TL	
	Su Tüketim Miktarı	1294	m ³	726	m ³	
	AÇIKLAMA					

Bu tablo, ilgili alanlarda harcama yapan birimler tarafından doldurulacaktır.

3. Mali Denetim Sonuçları

(Birim iç ve dış mali denetim raporlarında yapılan tespit ve değerlendirmeler ile bunlara karşı alınan veya alınacak önlemler ve yapılacak işlemlere bu başlık altında yer verilir.)

Üniversitemiz İç Denetim Birimi tarafından yapılan denetimler hakkında **kısa bilgilere** yer verilecektir. (İç Denetimin tarihi, konusu, süresi ve belirlenen bulgu sayıları hk.)

1. Stratejik Planın Deęerlendirmesi

Giresun Üniversitesi 2020-2024 Stratejik Planında yer alan Üniversitemiz **PERFORMANS GÖSTERGELERİ LİSTESİ** bu bölüme yer alacaktır.

Bu tabloya her birim ilgili performans göstergesinin karşısına kendi adına GÜYBİS sistemine girdiđi 2022 Yılı verilerini yazacaklardır. Birimler, kendisine stratejik planda işbirliđi atanmamış performans göstergeleri için eksi (-) işareti ile doldurmaları gerekmektedir. İş birliđi atandığı halde, herhangi bir sayısal veri bulunmayan birimler ise söz konusu performans göstergesi karşısına sıfır (0) gireceklerdir.

Tablo 30: 2020-2024 Stratejik Plan Performans Göstergeleri

GİRESUN ÜNİVERSİTESİ REKTÖRLÜĐÜ		
STRATEJİK PLAN 2022 YILI DEĞERLENDİRME RAPORU		
STRATEJİK AMAÇ VE HEDEFLER 2021 YILI GERÇEKLEŞME ORANLARI		PERFORMANS ORANI (%)
STRATEJİK AMAÇ-1	<i>Eđitim-öđretim Faaliyetlerini Güçlendirmek</i>	
HEDEF 1.1	Plan dönemi sonuna kadar öğrenci nicelik ve niteliđinin artırılması	
HEDEF 1.2	Plan dönemi sonuna kadar yan dal ve çift ana dal programlarının niceliđinin ve niteliđinin artırılması	
HEDEF 1.3	Plan dönemi sonuna kadar üniversitenin ulusal ve uluslararası düzeyde tercih edilebilirliđinin artırılması	
STRATEJİK AMAÇ-2	<i>Kalite Güvence Sistemi Çerçevesinde Kurumsal Kapasiteyi Güçlendirmek</i>	
HEDEF 2.1	Plan dönemi sonuna kadar Üniversiteye ilişkin memnuniyet oranlarının artırılması	
HEDEF 2.2	Plan dönemi sonuna kadar akademik ve idari insan kaynaklarının niceliđinin artırılması	
HEDEF 2.3	Plan dönemi sonuna kadar bilimsel faaliyetlerin artırılması	
HEDEF 2.4	Plan dönemi sonuna kadar insan kaynaklarının niteliđinin artırılması	
STRATEJİK AMAÇ-3	<i>Bilimsel Araştırma ve Geliştirme Faaliyetlerini Güçlendirmek</i>	
HEDEF 3.1	Plan dönemi sonuna kadar Disiplinler arası araştırma ve geliştirme faaliyetlerinin niceliđinin artırılması	
HEDEF 3.2	Plan dönemi sonuna kadar araştırma projelerinin geliştirilmesi	
HEDEF 3.3	Plan dönemi sonuna kadar Lisansüstü programları nitelik ve niceliđinin artırılması	

HEDEF 3.4	Plan dönemi sonuna kadar üniversitemizin nitelikli ulusal bilimsel araştırma ve geliştirme faaliyetlerinin niceliğinin artırılması	
HEDEF 3.5	Plan dönemi sonuna kadar üniversitemizin nitelikli uluslararası bilimsel araştırma ve geliştirme faaliyetlerinin niceliğinin artırılması	
STRATEJİK AMAÇ-4	<i>Toplumsal Katkı Sağlayacak Hizmet ve Ürünleri Desteklemek</i>	
HEDEF 4.1	Plan dönemi sonuna kadar toplumsal katkı sağlayacak etkinliklerin nitelik ve niceliğini artırmak	
HEDEF 4.2	Plan dönemi sonuna kadar Toplum ile üniversite arasında iletişimi arttıracak etkinliklerin nicelik ve niteliğinin artırılması	
HEDEF 4.3	Plan dönemi sonuna kadar girişimcilik faaliyetlerinin nicelik ve niteliğinin artırılması	
STRATEJİK AMAÇ-5	<i>Fiziki Mekân ve Teknolojik Altyapıyı Geliştirmek</i>	
HEDEF 5.1	Plan dönemi sonuna kadar fiziki mekan nicelik ve niteliğinin artırılması	
HEDEF 5.2	Plan dönemi sonuna kadar teknolojik alt yapının nicelik ve niteliğinin artırılması	
HEDEF 5.3	Plan dönemi sonuna kadar Öğrenme Kaynaklarının niceliğinin artırılması	
HEDEF 5.4	Plan dönemi sonuna kadar Teknoloji Transfer Ofisi ve TEKNOPARK faaliyetlerinin nicelik ve niteliğinin artırılması	
GENEL TOPLAM		

Bu tablo, 2020-2024 Stratejik Plan kapsamında GÜYBİS'e veri girişi yapan tüm birimler tarafından doldurulacaktır.

IV- KURUMSAL KABİLİYET VE KAPASİTENİN DEĞERLENDİRİLMESİ

A- ÜSTÜNLÜKLER

- Fakültemiz kampüsünün genişlemeye müsait bir alanda olması,
- Üst düzey teknolojik malzemenin bulunduğu grafik tablet ve bilgisayar donanımına sahip olması,
- Diploma basımı da yapabildiğimiz üst düzey baskı makinalarının bulunması

ZAYIFLIKLAR

- Öğrencilerin sosyal, kültürel ve sportif anlamda imkanlarının yeterli olmaması,
- Akademik ve idari personel sayısının yetersiz olması,
- Fiziki koşulların önümüzdeki yıllarda alınacak öğrencilerin ihtiyaçlarına yetemeyecek olması,
- Maddi kaynaklarının yetersiz olması,
- Fakültenin il merkezine hatta ilçe merkezine uzak olması,
- Öğrencilerin eğitim materyallerini temin sorunu.

B- DEĞERLENDİRME

Tüm bu koşullar göz önünde bulundurularak Üniversitenin kimliği olan ve öğrencilerinin tamamının (grafik tasarımı, müzik, resim) malzeme temini sorunları yaşadığı Güzel Sanatlar Fakültesi'nin il merkezinde olmasının gerekliliği söz konusudur.

İlçelere daha çok. Bilgisayar Programcılığı vb masrafsız önlisans programlarının verilmesinin uygunluğu değerlendirilebilir bir öneri mahiyetinde bu planda arz edilmektedir.

V- ÖNERİ VE TEDBİRLER

Güzel Sanatlar Fakültesi Bölümleri maliyetli bölümler olup; fakülte öğrencileri için malzeme temininin sağlanması ve ekonomik desteğin artırılması, sosyal yaşamlarına destek verilmesi (örneğin ilçede olmalarını unutturacak il dışı müze, sanat galerisi gibi gezilere destek verilmesi), fakülte bünyesinde konferans salonlarında düzenli olarak film gösterimlerinin yapılması, sanatçı yaşam öykülerinin gösterimleri, Üniversite şenliklerinde ilçe birimlerin unutulmaması ve şenlikler için istem olmadan araç gönderilmesi, merkezde yapılan (Rektörlük Binasında) herhangi bir konser etkinliğine, sergiye yine istem olmadan araç gönderilmesi vb.... özetle ilçede yer alan sanat öğrencilerinin ilde olan bir sanatsal etkinliğe katılımına destek verilmesi ya da fakültenin il merkezine taşınması önerilmektedir.

EKLER

İÇ KONTROL GÜVENCE BEYANI [1]

Harcama yetkilisi olarak görev ve yetkilerim çerçevesinde;

Harcama birimimizce gerçekleştirilen iş ve işlemlerin idarenin amaç ve hedeflerine, iyi mali yönetim ilkelerine, kontrol düzenlemelerine ve mevzuata uygun bir şekilde gerçekleştirildiğini, birimimize bütçe ile tahsis edilmiş kaynakların planlanmış amaçlar doğrultusunda etkili, ekonomik ve verimli bir şekilde kullanıldığını, birimimizde iç kontrol sisteminin yeterli ve makul güvenceyi sağladığını bildiririm.

Bu güvence, harcama yetkilisi olarak (benden önceki harcama yetkilisi/yetkililerinden almış olduğum bilgiler doğrultusunda) sahip olduğum bilgi ve değerlendirmeler, yönetim bilgi sistemleri, iç kontrol sistemi değerlendirme raporları, izleme ve değerlendirme raporları ile denetim raporlarına dayanmaktadır. [2]

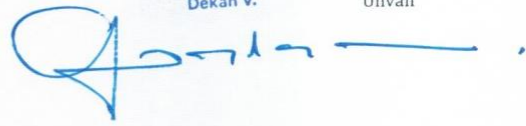
Bu raporda yer alan bilgilerin güvenilir, tam ve doğru olduğunu beyan ederim. [3]

(Giresun -/01/2023)

İmza

Prof. Dr. Günay KAYA
Dekan V.

Ad-Soyad
Unvan



[1] Harcama yetkilileri tarafından imzalanan iç kontrol güvence beyanı birim faaliyet raporlarına eklenir.

[2] Yıl içerisinde harcama yetkilisi değişmişse "benden önceki harcama yetkilisi/yetkililerinden almış olduğum bilgiler" ibaresi de eklenir.

[3] Harcama yetkilisinin herhangi bir çekincesi varsa bunlar liste olarak bu beyana eklenir ve beyanın bu çekincelerle birlikte dikkate alınması gerektiği belirtilir.

