



2019 YILI BİRİM İÇ DEĞERLENDİRME RAPORU

GİRESUN ÜNİVERSİTESİ GÖRELE GÜZEL SANATLAR FAKÜLTESİ

Tlf: +90 454 310 16 50
Fax: +90 454 310 16 51

ggsf@giresun.edu.tr
<http://ggsf.giresun.edu.tr>

Kuşçulu Köyü Mevkii 28800 / Görele / GİRESUN

Şubat 2020

ÜST YÖNETİCİ SUNUŞU

Yükseköğretim kurumlarının eğitim-öğretim ve araştırma faaliyetleri ile idarî hizmetlerinin iç ve dış kalite güvencesi, akreditasyon süreçleri ve bağımsız dış değerlendirme kurumlarının yetkilendirilmesi süreçlerini ve bu kapsamda tanımlanan görev, yetki ve sorumluluklara ilişkin esasları düzenleyen Yükseköğretim Kalite Güvencesi Yönetmeliği 23 Temmuz 2017 tarihinde yürürlüğe girmiştir. Ardından, YÖK Temsilcileri, ÜAK Temsilcileri, ilgili Bakanlıklar ve diğer kurumların temsilcilerinden oluşan Yükseköğretim Kalite Kurulu oluşturulmuştur. Yükseköğretim Kalite Kurulu; Kurumsal Dış Değerlendirme Komisyonu, Kalite Güvence Ajansları Tescil Komisyonu ve Kalite Güvence Kültürünü Yaygınlaştırma Komisyonundan oluşmaktadır.

Fakültemiz tarafından hazırlanan 2019 Yılı Birim İç Değerlendirme Raporu, Fakültemizi eğitim-öğretim ve araştırma faaliyetleri ile idari hizmetler yönünden objektif bir şekilde değerlendirmeye çalışmıştır.

Prof. Dr. Feridun TEKİN

Dekan

İçindekiler

GENEL BİLGİLER	
Giriş	
Amaç.....	
İçerik.....	
Raporun Hazırlanması ve Yayınlanması.....	
EK.1 KURUM İÇ DEĞERLENDİRME RAPORU ŞABLONU	
KURUM HAKKINDA BİLGİLER.....	
1. İletişim Bilgileri	
2. Tarihsel Gelişimi.....	
3. Misyonu, Vizyonu, Değerleri ve Hedefleri	
A. KALİTE GÜVENCESİ SİSTEMİ	
A.1. Misyon ve Stratejik Amaçlar	
A.2. İç Kalite Güvencesi	
A.3. Paydaş Katılımı.....	
A.4. Uluslararasılaşma.....	
B. EĞİTİM VE ÖĞRETİM	
B.1. Programların Tasarımı ve Onayı.....	
B.2. Öğrenci Kabulü ve Gelişimi.....	
B.3. Öğrenci Merkezli Öğrenme, Öğretme ve Değerlendirme	
B.4. Öğretim Elemanları.....	
B.5. Öğrenme Kaynakları.....	
B.6. Programların İzlenmesi ve Güncellenmesi	
C. ARAŞTIRMA VE GELİŞTİRME	
C.1. Araştırma Stratejisi	
C.2 Araştırma Kaynakları	
C.3. Araştırma Yetkinliği.....	
C.4. Araştırma Performansı	
D. TOPLUMSAL KATKI	
D.1. Toplumsal Katkı Stratejisi	
D.2. Toplumsal Katkı Kaynakları.....	

D.3. Toplumsal Katkı Performansı.....	
E. YÖNETİM SİSTEMİ.....	
E.1. Yönetim ve İdari Birimlerin Yapısı	
E.2. Kaynakların Yönetimi.....	
E.3. Bilgi Yönetim Sistemi.....	
E.4. Destek Hizmetleri.....	
E.5. Kamuoyunu Bilgilendirme ve Hesap Verebilirlik	
SONUÇ VE DEĞERLENDİRME	

KURUM HAKKINDA BİLGİLER

1. İletişim Bilgileri

Prof. Dr. Feridun TEKİN- Giresun Üniversitesi – Görele Güzel Sanatlar Fakültesi Dekanı

□ Kuşçulu Köyü Mevkii 28800 / Görele / GİRESUN

□ 0 454 310 16 50

□ feridun.tekin@giresun.edu.tr

2. Tarihsel Gelişimi

Giresun Üniversitesi 17 Mart 2006 tarih ve 26111 sayılı Resmi Gazete’de yayımlanarak 1 Mart 2006 tarihi itibarıyla yürürlüğe giren 5467 sayılı Kanun ile kurulmuş bir yükseköğretim kurumudur. Giresun Üniversitesi Rektörlüğüne bağlı olarak Görele Güzel Sanatlar Fakültesi 14 Ağustos 2008 tarihli Bakanlar Kurulu Kararı ile kurulmuştur.

Mevcut binası 2013-2014 Eğitim-Öğretim döneminde hizmete girmiştir. Fakültemizde Yükseköğretim Kurulu Kararı ile Müzik Bölümü, Geleneksel Türk Sanatları Bölümü, Grafik Tasarımı Bölümü, Resim ve Baskı Sanatları Bölümü, Heykel Bölümü, Kültür Varlıklarını Koruma ve Onarım Bölümü, Cam Sanatları Bölümü, Çizgi Film (Animasyon) Bölümü, Seramik Bölümü ile İç Mimarlık ve Çevre Tasarım Bölümü açılmış olup, Grafik Tasarımı Bölümü ile Resim ve Baskı Sanatları Bölümüne öğrenci alınmıştır. Dekanlık görevini Prof. Dr. Feridun TEKİN yürütmektedir.

Fakültemizde eğitim-öğretim, bilimsel ve sanatsal araştırma ve topluma hizmet fonksiyonları yürütülürken, örgüt yapısında ihtiyaç duyulan değişiklikler mevzuatlar doğrultusunda yapılmaktadır. Görele Güzel Sanatlar Fakültesi’nin organizasyon yapısı şematik olarak rapor içerisinde yer almaktadır.

Görele Sanatlar Fakültesi’nde 2019-2020 eğitim-öğretim yılı itibarıyla 186 aktif lisans öğrencisi eğitim-öğretim görmektedir. Fakültemizin 2015-2020 yılları arasındaki aktif öğrenci sayıları şekil 1’de verilmiştir.

Fakültemizde 2 profesör, 2 doçent, 10 doktor öğretim üyesi, 3 öğretim görevlisi, 2 araştırma görevlisi olmak üzere toplam 19 öğretim elemanı görev yapmaktadır. Fakültemizde görev yapan idari personel sayısı Şubat 2020 tarihi itibarıyla güvenlik personeli dahil 11’dir.

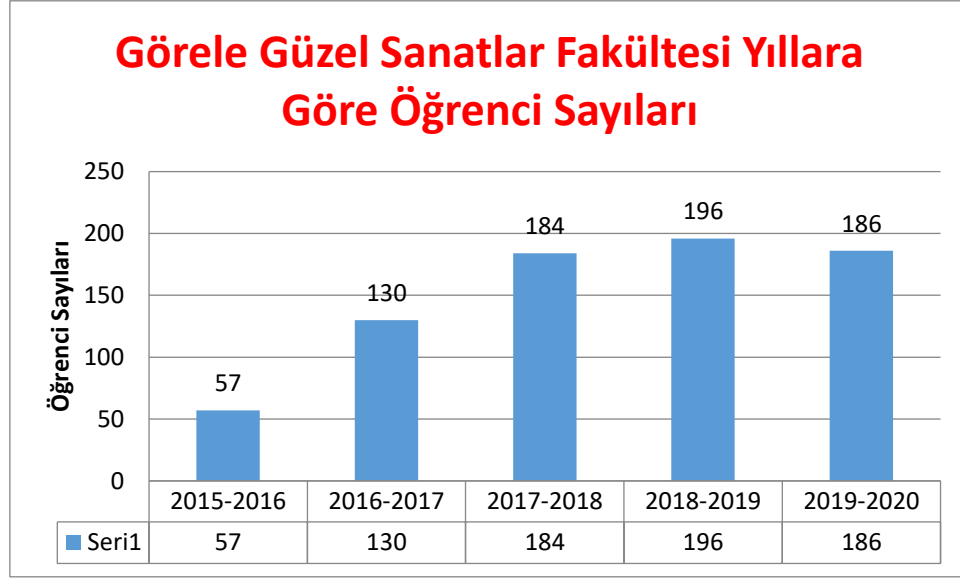
FAKÜLTE KURULU ÜYELERİ

- 1 - Prof. Dr. Feridun TEKİN : Dekanı
- 2 - Prof. Dr. Abdi Yaşar SERİN : Üye (Prof.Dr. Temsilcisi)
- 3 - Doç. Dr. Tolga AKALIN : Üye (Doç.Dr. Temsilcisi)
- 4 - Dr. Öğr. Üyesi Gülcan BAŞAR : Üye (Dr.Öğr.Üyesi Temsilcisi)
- 5- Doç. Dr. Üyesi Gazanfer İLTAR : Üye (Kültür Varlıklarını Koruma ve Onarım Bölümü Bölüm Başkanı)
- 6- Dr. Öğr. Üyesi Gülcan BAŞAR : Üye (Resim-Baskı Sanatları Bölümü Bölüm Başkanı)
- 7- Prof. Dr. Abdi Yaşar SERİN : Üye (İç Mimarlık ve Çevre Tasarımı Bölümü Bölüm Başkanı)
- 8- Dr. Öğr. Üyesi Kaan ÖZTUTGAN : Üye (Müzik Bölümü Bölüm Başkanı)
- 9- Dr. Öğr. Üyesi Seda Nur ATASOY : Üye (Heykel Bölümü Bölüm Başkan V.)
- 10- Dr. Öğr. Üyesi Seda Nur ATASOY : Üye (Grafik Tasarımı Bölümü Bölüm Başkanı)

FAKÜLTE YÖNETİM KURULU ÜYELERİ

- 1 - Prof. Dr. Feridun TEKİN : Fakülte Dekanı
- 2 - Prof. Dr. Abdi Yaşar SERİN : Üye (Prof.Dr. Temsilcisi)
- 3 - Prof. Dr. Beyhan KESİK : Üye (Prof. Dr. Temsilcisi)
- 4 - Prof. Dr. Musa GENÇ : Üye (Prof. Dr. Temsilcisi)
- 5- Doç. Dr. Merve GÜVEN ÖZKERİM : Üye (Doç. Dr. Temsilcisi)
- 6- Doç. Dr. Oğuz Serdar KESİCİOĞLU : Üye (Doç. Dr. Temsilcisi)
- 7- Dr. Öğr. Üyesi Gülcan BAŞAR : Üye (Dr. Öğr. Üyesi Temsilcisi)
- 8- Ahmet SAKA : Rapörtör (Fakülte Sekreteri)

Şekil 1: 2015-2020 Yılları Arası Aktif Öğrenci Sayıları



3. Misyonu, Vizyonu, Değerleri ve Hedefleri

Misyon ve Vizyon; Görelle Güzel Sanatlar Fakültesi'nin bölümlerinde farklı ağırlıklar gösteren dallarda sanatçı yetiştirilmesi, toplumun sanatsal yapısının evrensel değerlere ulaştırılması, sanatın ve endüstrinin üst düzey kadrolarının oluşturulması ve gelecek kuşaklara kendi meslek alanlarında yetkili ve bilgili elemanların yetiştirilmesi amaçlanmaktadır.

Öğrencinin, öğretim süresi boyunca yaratıcı gücünü açığa çıkarmak, sezgiler geliştirmek, araştırma, bulma, uygulama, deneme, denetleme ve sonuçlandırma süreçlerini içeren bilimsel metotlar çerçevesinde düşünmesini kazandırmaktır.

Öğrencinin çağdaş sanat ve bilimsel araştırma yöntemleri ile kazandığı bu yetenekleri endüstri alanında uygulamaya arzulanmaktadır. Hizmetin amacı, sanatın duygusallığı ve bilimin araştırıcılığı içinde toplumun maddesel ve ruhsal ihtiyaçlarına cevap verirken, daha üst düzeyde zevkin gelişmesini sağlamak, eğitici ve sorumlu sanat üreticileri ve yetkin kadroları yetiştirmektir.

Değerleri; Atatürkçülük, yurtseverlik, anayasaya ve hukuka bağlılık, öğrenci merkezlilik, bilimsellik, etik değerlere bağlılık, katılımcılık, toplumsal yararlılık, güvenilirlik, sorumluluk, akılcılık, saydamlık, evrensellik olarak belirlenmiştir.

Giresun Üniversitesinin 2015-2020 Stratejik Planında yer alan amaçları doğrultusunda Fakültemizin belirlenen hedefleri ise şunlardır;

(1) Eğitim Öğretimin Kalitesinin Artırılması ve Sürdürülebilirliğinin Sağlanması Amacına Yönelik Hedefleri

Akademik ve idari personel sayısını artırmak, iç mimarlık ve çevre tasarımı, müzik, kültür varlıklarını koruma ve onarım bölümlerine öğrenci alımı, Avrupa Yükseköğretim alanı için Avrupa Kredi Transfer Sistemi'ni (AKTS) tamamlamak, eğitim danışmanlığı ve rehberlik hizmetlerine ağırlık vermek, üniversitemize yeni kayıt olan öğrencilere yönelik oryantasyon programlarını artırmak, eğitim-öğretim faaliyetlerinde teknoloji ve sanat etkileşimini sağlamak, nitelikten ödün vermeden akademik yayın ve sanatsal etkinlik sayısını artırarak artırılması.

(2) Sürdürülebilir Araştırma ve Geliştirme Faaliyetlerinin Gerçekleştirilmesi Amacına Yönelik Hedefleri

Ulusal ve uluslararası taranan dergilerde yayınlanan veya atıf alan makale ve projeleri desteklemek, ulusal ve uluslararası alanda rekabet edebilen projeler hazırlamak.

(3) Fiziki ve Kurumsal Alt Yapının Geliştirilmesi Amacına Yönelik Hedefleri

Kurumsal gelişim doğrultusunda ihtiyaç duyulan yeni okul binasının yapılması, atölye olanaklarının artırılması, yerleşke alanlarında spor sahaları, kantin, kafeterya vb. inşaatları tamamlayarak faaliyete geçmelerini sağlamak, eğitim-öğretimi makine teçhizatla donatılmış mekânlarla desteklemek, bilişim sistemlerinin alt yapısını tamamlamak, entegre hale getirmek.

(4) Uluslararasılaşmanın Geliştirilmesi Amacına Yönelik Hedefleri

Uluslararasılaşmanın kurumsal altyapısını geliştirmek, Fakültemizde eğitim gören uluslararası öğrenci sayısını artırmak, eğitim gören uluslararası öğrenci kalitesini artırmak, akademik personelin uluslararası akademik faaliyetini artırmak.

(5) Üniversite Toplum İlişkilerinin Geliştirilmesi Amacına Yönelik Hedefleri

Yerel kültürü destekleyen, ortaya çıkaran ve yaşatmaya yönelik bilimsel araştırma yapmak ve sanatsal etkinlikler düzenlemek, sağlık konusunda bilgilendirici sempozyum, vb. panel etkinlikler düzenlemek, hayat boyu öğrenmeyi desteklemek, sivil toplum kuruluşları ile ortak projeler yapmak, toplumsal alanda, özellikle pozitif ayrımcılığa ihtiyaç duyan toplum kesimlerinin yararına faaliyet gösteren dernek ve sivil toplum kuruluşlarının faaliyetlerini desteklemek.

A. KALİTE GÜVENCESİ SİSTEMİ

A.1. Misyon ve Stratejik Amaçlar

Olgunluk düzeyi 3 olarak belirlenmiştir.

Stratejik plan kapsamında stratejik amaçları ve hedefleri doğrultusunda kurumun tamamında yapılan uygulamalar bulunmaktadır ve bu uygulamalardan bazı sonuçlar elde edilmiştir. Ancak stratejik planın izlenmesi için gerekli mekanizmalar oluşturulmamıştır ve/veyastratejik plan ve/veya herhangi bir karar alma sürecinde kullanılmamaktadır.

A. Kurum, misyon, vizyon, stratejik hedefleri ve performans göstergelerini nasıl belirlemekte, izlemekte ve iyileştirmektedir?

Fakülte bünyesinde yer alan akademik, idari ve mali yetki ve sorumluluklar, 2547 sayılı Yüksek Öğretim Kanunu, 5018 sayılı Kamu Mali Yönetimi ve Kontrol Kanunu ile diğer ilgili yasa ve mevzuat ile düzenlenmektedir. Görele Güzel Sanatlar Fakültesi; misyon, vizyon ve stratejik hedeflerine ulaşabilmek için stratejiler belirlemek, geliştirmek, uygulamak ve sonuçlarını değerlendirmek amacıyla stratejik yönetim sürecini benimsemiştir. Bu süreç ise Üniversite Stratejik Planlama Ekibi (ÜSPE) tarafından katılımcı yöntemle hazırlanan Stratejik Plan doğrultusunda yürütülmektedir. 24.12.2003 tarih ve 25326 sayılı Resmi Gazete'de yayımlanan 5018 Sayılı Kamu Mal. Yönetim ve Kontrol Kanunu (KMYKK)'nın 9'uncu maddesine göre kamu idarelerinin, stratejik planlarını hazırlamaları gerekmektedir. Bu bağlamda, ilk olarak 2010-2014 dönemine ait birinci stratejik planı hazırlanmıştır. 2015-2019 dönemine ait Stratejik plan ise Giresun Üniversitesi

Rektörlüğünün 13.06.2012 tarih ve 220 sayılı makam oluru ile oluşturulan ÜSPE tarafından hazırlanmıştır.

Bu döngü doğrultusunda, fakültemiz birimleri tarafından yıllık faaliyet raporları düzenlenmektedir. Bu raporlar Strateji Geliştirme Daire Başkanlığı tarafından konsolide edilerek "İdare Faaliyet Raporu" hazırlanmaktadır. 2019 yılından itibaren, geçmiş yıllarda yürütülen faaliyetler ve ortaya konulan stratejik hedeflerde performans ölçümü yapılması planlanmaktadır. Bu doğrultuda fakültemizde görev yapmakta olan tüm personele eksik olduğu alanlarda hizmet içi eğitim gibi performans artırıcı etkinlikler planlanmaktadır.

Fakültemiz; stratejik hedeflerine ulaşmak amacıyla tanımlamış olduğu süreçleri, sürekli iyileştirmek için toplam kalite yönetiminde kullanılan süreç haritaları ve iş akış şemaları, istatistiksel analizler, beyin fırtınası, sebep-sonuç şemaları, geri bildirimlerin kaydı, ağaç diyagramı gibi araçların uygun olanlarından faydalanmayı planlamaktadır. Bu amaçla, kalite çalışmaları kapsamında kurumsal bir hafıza oluşturabilmek ve çalışmaların daha etkin olması adına fakülte bünyesinde "Sürekli İyileştirme Koordinatörlüğünün kurulması hedeflenmektedir.

Kanıtlar

- Stratejik plan

A.1.2. Kalite güvencesi, eğitim öğretim, araştırma geliştirme, toplumsal katkı ve yönetim sistemi politikaları

Olgunluk düzeyi 1 olarak belirlenmiştir.
Kurumda tanımlı herhangi bir politika bulunmamaktadır.

A.1.3. Kurumsal performans yönetimi

Olgunluk düzeyi 1 olarak belirlenmiştir.

Kurumda performans yönetimi uygulaması ve stratejik planla uyumlu olarak tanımlanmış performans göstergeleri bulunmamaktadır

A.2. İç Kalite Güvencesi

A.2.1. Kalite Komisyonu

Olgunluk düzeyi 1 olarak belirlenmiştir.

Kurumda kalite güvencesi süreçlerini yürütmek üzere oluşturulmuş bir kalite komisyonu bulunmamaktadır.

Ancak Fakültemiz Giresun Üniversitesi Kalite Komisyonu'nda Doç. Dr. Gazanfer İLTAR tarafından temsil edilmektedir. Bu komisyondan tarafından alınan kararlar hayata geçirilmektedir. "Kalite Komisyonu" 23 Temmuz 2015 tarih ve 29423 sayılı Resmi Gazete'de yayımlanan Yükseköğretim Kalite Güvencesi Yönetmeliği'nin 7.maddesi hükümleri gereği tesis edilmiştir. İlgili kalite komisyonunun hazırlamış olduğu Giresun Üniversitesi "Kalite Komisyonu Çalışma Usul ve

Esasları Hakkında Yönerge” 11 Şubat 2016 tarih ve 2016-108/4 sayılı senatoda kabul edilmiştir. Bu yönerge Giresun Üniversitesi’nde (GRÜ) eğitim-öğretim, araştırma faaliyetleri ve idari hizmetlerinin iç ve dış kalite güvencesi, akreditasyon süreçleri ve bu kapsamda tanımlanan görev, yetki ve sorumlulukları ile Kalite Komisyonu çalışma usul ve esaslarına ilişkin düzenlemeleri kapsamaktadır.

A.2.2. İç kalite güvencesi mekanizmaları (PUKÖ çevrimleri, takvim, birimlerin yapısı)

Olgunluk düzeyi 3 olarak belirlenmiştir.

Kurumun tüm alanları ve süreçleri kapsayacak şekilde iç kalite güvencesi mekanizmaları (süreçler, PUKÖ çevrimleri, görevler, yetki ve sorumluluklar, kalite araçları) bulunmakta olup; bu iç kalite güvencesi mekanizmalarından bazı uygulama sonuçları elde edilmiştir. Ancak bu mekanizmalar kurumdaki bütüncül kalite yönetimi kapsamında yürütülmemektedir ve uygulamaların sonuçları izlenmemektedir. Fakültemiz; eğitim-öğretim, araştırma-geliştirme ve öncelikli alanlarda ölçme, değerlendirme ve sürekli iyileştirme faaliyetleri Sürekli İyileştirme (Kaizen) her zaman, her kademedede bütün araçlarla yapılacak olan sürekli iyileştirme, kalite çemberleri, takım çalışmaları ve iş birliği uygulanarak geri beslemelerle süreç sürekli hale getirilmektedir. Fakültemizde Kaizen’in 3 Ana Bölümü (Planlama, Uygulama, Sürdürülebilirlik ve Genişletilme) ile için Planlama, Uygulama, Kontrol Etme, Önlem Alma (PUKÖ) döngüsü benimsenmiştir.

Bu döngü doğrultusunda, fakültemiz birimleri tarafından yıllık faaliyet raporları düzenlenmektedir. Bu raporlar Strateji Geliştirme Daire Başkanlığı tarafından konsolide edilerek "İdare Faaliyet Raporu" hazırlanmaktadır. 2020 yılından itibaren, geçmiş yıllarda yürütülen faaliyetler ve ortaya konulan stratejik hedeflerde performans ölçümü yapılması planlanmaktadır. Bu kriterler doğrultusunda fakültemizde görev yapmakta olan tüm personele eksik olduğu alanlarda hizmet içi eğitim gibi performans artırıcı etkinlikler planlanmaktadır.

Fakültemiz; stratejik hedeflerine ulaşmak amacıyla tanımlamış olduğu süreçleri, sürekli iyileştirmek için toplam kalite yönetiminde kullanılan süreç haritaları ve iş akış şemaları, istatistiksel analizler, beyin fırtınası, sebep-sonuç şemaları, geri bildirimlerin kaydı, ağaç diyagramı gibi araçların uygun olanlarından faydalanmayı planlamaktadır. Bu amaçla, kalite çalışmaları kapsamında kurumsal bir hafıza oluşturabilmek ve çalışmaların daha etkin olması adına fakülte bünyesinde "Sürekli İyileştirme Koordinatörlüğünün kurulması hedeflenmektedir.

Kanıtlar

- PUKÖ çevrimlerine ilişkin takvimler
- Standart uygulamalar ve mevzuatın yanı sıra; kurumun ihtiyaçları doğrultusunda geliştirdiği özgün yaklaşım ve uygulamalarına ilişkin kanıtlar

A.2.3. Liderlik ve kalite güvencesi kültürü

Olgunluk düzeyi 1 olarak belirlenmiştir.

Kurumda kalite güvencesi kültürünü destekleyen kurumsal kültür ve liderlik yaklaşımı bulunmamaktadır.

A.3. Paydaş Katılımı

A.3.1. İç ve dış paydaşların kalite güvencesi, eğitim ve öğretim, araştırma ve geliştirme, yönetim ve uluslararasılaşma süreçlerine katılımı
Olgunluk düzeyi 1 olarak belirlenmiştir.

Kurumda yürütülen tüm süreçlere (kalite güvencesi, eğitim ve öğretim, araştırma ve geliştirme, toplumsal katkı, yönetim sistemi, uluslararasılaşma) paydaş katılımını sağlayacak mekanizma ve uygulamalar bulunmamaktadır.

A.4. Uluslararasılaşma

A.4.1. Uluslararasılaşma politikası

Olgunluk düzeyi 1 olarak belirlenmiştir.
Kurumda tanımlı bir uluslararasılaşma politikası bulunmamaktadır.

A.4.2. Uluslararasılaşma süreçlerinin yönetimi ve organizasyonel yapısı

Olgunluk düzeyi 1 olarak belirlenmiştir.

Kurumun uluslararasılaşma süreçlerinin yönetimi ve organizasyonel yapısına ilişkin planlamalar bulunmamaktadır.

A.4.3. Uluslararasılaşma kaynakları

Olgunluk düzeyi 1 olarak belirlenmiştir.

Kurumun uluslararasılaşma faaliyetlerini sürdürebilmesi için uygun nitelik ve nicelikte fiziki, teknik ve mali kaynakları bulunmamaktadır.

A.4.4. Uluslararasılaşma performansının izlenmesi ve iyileştirilmesi

Olgunluk düzeyi 1 olarak belirlenmiştir.

Kurumda uluslararasılaşma performansının izlenmesine ve değerlendirmesine yönelik planlamalar ve tanımlı süreçler bulunmamaktadır.

B. EĞİTİM VE ÖĞRETİM

B.1. Programların Tasarımı ve Onayı

B.1.1. Programların tasarımı ve onayı

Olgunluk düzeyi 3 olarak belirlenmiştir.

Kurumda tüm programların tasarımı ve onayına ilişkin tanımlı süreçler doğrultusunda uygulamalar gerçekleştirilmiş ve bu uygulamalardan bazı sonuçlar elde edilmiştir. Ancak bu uygulamaların sonuçlarının izlenmesi yapılmamaktadır.

Programlar, yasal mevzuatlar çerçevesinde (yönetmelikler vb.) açılmaktadır. Programların amaçları çağın gereklerine uygun olarak ulusal ve uluslararası yeterlilikler ve kalkınma planları çerçevesinde belirlenmektedir. Müfredatın tasarımı ülkenin iş gücü ihtiyacı ve araştırma geliştirme faaliyetlerinin artırılmasına yönelik olarak çağın gereklerine uygun olarak şekillenmektedir. Eğitim-öğretim sürecinin etkili şekilde yürütülebilmesi için eğitim amaçlarının belirlenmesi, program tasarımı, müfredat, program çıktıları ve ders öğrenme çıktılarının belirlenmesi ve eşleştirme matrislerinin hazırlanması bu konunun esasını teşkil etmektedir.

Kanıtlar

- Program tasarımı ve onayı için kullanılan tanımlı süreçler

B.1.2. Program amaçları, çıktıları ve programın TYYÇ uyumu

Olgunluk düzeyi 3 olarak belirlenmiştir.

Tüm programların amaçları, çıktıları ve bunların TYYÇ uyumu tanımlanmış, ilan edilmiştir ve eğitim-öğretimle ilgili uygulamalarla ilişkilendirilmiştir. Ancak bu uygulamaların sonuçlarının izlenmesi yapılmamaktadır.

Programların tasarımı sırasında programa uygun seviyedeki Türkiye Yükseköğretim Yeterlilikler Çerçevesi (TYYÇ) yeterliliklerinin de göz önünde bulundurulması ve özellikle program eğitim amaçlarının belirlenmesinde ve müfredatın tasarımında iç ve dış paydaşların çeşitli seviyelerde görüşlerinin alınması için çalışmalar yapılmaktadır. Bunun yanı sıra her yarıyıl düzenlenen akademik toplantılarda ve ana bilim dalı toplantılarında ilgili birimlerin görüş ve önerileri de dikkate alınmaktadır. Diğer taraftan yılda bir defaya mahsus olmak üzere program üzerinde yapılabilecek değişiklik önerileri öğretim elemanlarından alınmakta ve yetkili kurullarda değerlendirilerek programa yerleştirilmektedir.

Kanıtlar

- Programların amaçları ve çıktılarının TYYÇ ile ilişkisi
- Standart uygulamalar ve mevzuatın yanı sıra; kurumun ihtiyaçları doğrultusunda geliştirdiği özgün yaklaşım ve uygulamalarına ilişkin kanıtlar

B.1.3. Ders kazanımlarının program çıktıları ile eşleştirilmesi

Olgunluk düzeyi 3 olarak belirlenmiştir.

Tüm programlarda dersin bilişsel seviyesini (Bloom seviyesini) açıkça belirten ders kazanımları ile program çıktıları eşleştirilmiş ve bu eşleştirme ilan edilerek, eğitim-öğretimle ilgili uygulamalara (ders profilleri ve izlenceler gibi) yansıtılmıştır. Ancak bu uygulamaların sonuçlarının izlenmesi yapılmamaktadır.

Bölümlerimiz, YÖK tarafından belirlenen “Ulusal Yeterlilikler Çerçevesini” ve “Alana Özgü Yeterlilikleri” dikkate alarak kendi program yeterliliklerini belirlemektedir. Programların yeterlilikleri belirlenirken Türkiye Yükseköğretim Yeterlilikler Çerçevesiyle (TYYÇ) uyumu göz önünde bulundurulmaktadır. Programların yeterlilikleriyle ders öğrenme çıktıları arasında ilişkilendirme de yapılmaktadır. Nicel olarak gerçekleştirilen bu çalışmalar bağlamında Üniversitemiz, Bologna Eşgüdüm Komisyonu (BEK) aracılığıyla hem program yeterlilikleri hem de öğrenme çıktılarının her akademik birim bağlamında geliştirme ve güncelleme çalışmalarını yürütmektedir. Yeterliliklerin ilişkisi belirlenirken temel gaye, her bir dersin en az bir program yeterliliğine katkıda bulunmasıdır.

Kanıtlar

- Program çıktıları ve ders kazanımlarının ilişkilendirilmesi

B.1.4. Programın yapısı ve ders dağılım dengesi (Zorunlu-seçmeli ders dağılım dengesi; alan ve meslek bilgisi ile genel kültür dersleri dengesi, kültürel derinlik kazanma, farklı disiplinleri tanıma imkanları)

Olgunluk düzeyi 3 olarak belirlenmiştir.

Tüm programlarda program ve ders bilgi paketleri, yapı ve ders dağılım dengesi (alan ve meslek bilgisi ile genel kültür dersleri dengesi, kültürel derinlik kazanma, farklı disiplinleri tanıma imkânları vb.) gözetilerek hazırlanmıştır. Ancak bu uygulamaların sonuçlarının izlenmesi yapılmamaktadır.

Kanıtlar

- Program ve ders bilgi paketlerinin ilan edildiği web sayfası (www.ggsf.edu.tr)

B.1.5. Öğrenci iş yüküne dayalı tasarım

Olgunluk düzeyi 3 olarak belirlenmiştir.

Tüm programlarda tanımlanmış olan öğrenci iş yükleri, paydaşlarla paylaşılmakta (program ve ders bilgi paketleri yoluyla) ve eğitim-öğretimle ilgili tüm uygulamalarda (öğrenci hareketliliği, önceki öğrenmelerin tanınması vb.) kullanılmaktadır. Ancak öğrenci iş yükü ve bununla ilgili uygulamaların sonuçlarının izlenmesi yapılmamaktadır.

Programlarda yer alacak dersler, saat ve Avrupa Kredi Transfer Sistemi (AKTS) kredileri, zorunlu veya seçimlik oldukları, ilgili akademik anabilim/ana sanat dalı kurullarının ve bölüm kurullarının önerileri dikkate alınarak fakülte kurulunca belirlenir ve senatonun onayı ile kesinleşir. Her dersin AKTS kredisi öğretim programında belirtilir. AKTS kredisinin hesaplanmasında teorik ders saati, uygulama ve/veya laboratuvar ders saati, öğrencilerin ilgili ders için yapmaları gereken ön hazırlık, ödev, araştırma, sunum hazırlama, sınava hazırlık, sınav ve benzeri çalışmalara ilişkin süreler göz önünde bulundurulur. Tüm diploma programlarında, öğrencilere verilecek derslerin AKTS kredisi toplamı her bir yarıyıl için otuzdur. Yıllık program uygulanan birimlerde yıllık AKTS kredisi toplamı altmıştır.

B.1.6. Ölçme ve değerlendirme

Olgunluk düzeyi 3 olarak belirlenmiştir.

Programlarda yeterlilik temelli ölçme ve değerlendirme sisteminin tasarımı tüm programları kapsamaktadır ve tasarımın uygulanmasından bazı sonuçlar elde edilmiştir. Ancak tasarlanan bu ölçme ve değerlendirme sisteminin sonuçlarının izlenmesi yapılmamaktadır.

Başarı ölçme ve değerlendirme yöntemi (BÖDY) hedeflenen ders öğrenme çıktılarına ulaşıldığını ölçebilecek şekilde tasarlanmakta mıdır?

Öğrenci başarısını ölçme ve değerlendirme süreçleri uluslararası ve çağdaş ilkelere göre tutarlı biçimde uygulanan yazılı ve uygulamalı, süreç ve sonuç değerlendirme esaslarına dayalı ölçüt, düzenleme ve işlemlere göre belirlenir ve yönetilir. Başarı ölçme ve değerlendirme yöntemi (BÖDY), dersin içeriğine göre uygulamalı veya teorik olarak öğrencilerin program amaçlarına ilişkin öğrenme çıktılarına yeterli düzeyde sağlayıp sağlamadığını ölçecek şekilde tasarlanmaktadır. Analitik düşünme becerileri ve bilginin ne derece kazanıldığına dair değerlendirmeler, derse bağlı olarak yazılı (ara sınav, final) ve/veya sözlü, pratik, ödev, proje, tasarım, sunuş vb. değerlendirme yöntem ve tekniklerinden alınan sonuçlara göre başarı, Eğitim Öğretim ve Sınav Yönetmeliği kapsamında öngörülen şekilde değerlendirilmektedir.

Doğru, adil ve tutarlı şekilde değerlendirmeyi güvence altına almak için nasıl bir yöntem (sınavların/notlandırmanın/derslerin tamamlanmasının/mezuniyet koşullarının önceden belirlenmiş ve ilan edilmiş kriterlere dayanması, vb.) izlenmektedir?

Fakültemizde, adil ve tutarlı bir değerlendirme süreci yönetmeliklerle yasal bir zemin üzerine tesis edilmiştir. Bu amaçla Resmi Gazete’de 30.03.2017 tarihli ve 30023 sayılı “Giresun Üniversitesi Lisansüstü Eğitim-Öğretim ve Sınav Yönetmeliği” yayımlanmıştır. 16.08.2016 tarihli ve 28027 sayılı Giresun Üniversitesi Ön Lisans ve Lisans Eğitim-Öğretim Ve Sınav Yönetmeliği, Giresun Üniversitesi Tıp Fakültesi Eğitim-Öğretim ve Sınav Yönetmeliği ve Giresun Üniversitesi Yabancı Diller Yüksekokulu Eğitim-Öğretim ve Sınav Yönetmeliği çerçevesinde işlem tesis edilmektedir.

Kanıtlar

- Kurumun ölçme ve değerlendirme sistemi (Yönergesi, esas usulleri, bilgi sistemi vb.)

B.2. Öğrenci Kabulü ve Gelişimi

Olgunluk düzeyi 4 olarak belirlenmiştir.

Öğrenci kabulü, önceki öğrenmenin tanınması ve kredilendirilmesine ilişkin uygulamalardan elde edilen bulgular, sistematik olarak izlenerek paydaşlarla birlikte değerlendirilmekte ve izlem sonuçlarına göre önlem alınmaktadır.

B.2.1. Fakültemize öğrenci kabulünde ÖSYM sınav puanı ve yetenek sınavı aşamaları uygulanmaktadır. Yetenek sınavı başvuru kriterleri açık ve tutarlı bir şekilde üniversitemizin ve fakültemizin web sayfasında ilan edilmektedir. Programlara yatay geçişler YÖK ve kurum tarafından belirlenen usul ve esaslara göre yapılmaktadır. Lisansüstü programlara ise YÖK tarafından belirlenen kriterler doğrultusunda öğrenci kabul edilmektedir. Öğrenci alımıyla ilgili tüm kriterler yönetmelik ve yönergelerle açık ve şeffaf olarak belirlenmiş olup söz konusu yönetmelik ve yönergeler üniversitemizin web sitesinde ilan edilmek suretiyle kamuoyu ile paylaşılmaktadır. Yine uluslararası öğrenciler için gerekli olan iş ve eylemler “Giresun Üniversitesi Yabancı Uyruklu Öğrenci Yönergesi” ne uygun olarak yerine getirilmektedir. Genel Akademik Değişim Protokolü

olan programlara öğrencilerin kabulü, Giresun Üniversitesi ile işbirliği yapan diğer üniversiteler arasında imzalanan ikili anlaşmalar (ERASMUS, FARABİ, MEVLANA vb.) çerçevesinde yapılmaktadır.

Kanıtlar

- Öğrenci kabulü, önceki öğrenmenin tanınması ve kredilendirilmesine ilişkin tanımlı süreçler,

B.2.2. Diploma, derece ve diğer yeterliliklerin tanınması ve sertifikalandırılması

Olgunluk düzeyi 3 olarak belirlenmiştir.

Diploma, derece ve diğer yeterliliklerin tanınması ve sertifikalandırılmasına ilişkin açık, anlaşılır, kapsamlı ve tutarlı şekilde tanımlanmış kriterler ve süreçler tüm programlarda uygulanmaktadır. Ancak bu uygulamaların sonuçlarının izlenmesi yapılmamaktadır.

Öğrenci hareketliliği Farabi, Erasmus ve Mevlana koordinatörlükleri yönergeleri vasıtasıyla yürütülmektedir. Üniversitemizde 2010 yılından itibaren tüm ön lisans, lisans ve lisansüstü mezunlarına İngilizce bir diploma eki (Diploma Supplement-DE) verilmektedir. Diploma eki, mezunların aldıkları eğitimin diğer ülke ve eğitim sistemlerinde tanıtılmasına yardımcı olmaktadır.

Kanıtlar

- Diploma, derece ve diğer yeterliliklerin tanınması ve sertifikalandırılmasına ilişkin kriterler ve tanımlı süreçler,
- Öğrencinin akademik ve kariyer gelişimini izlemek üzere tanımlı süreçler ve mevcut uygulamalar
- Merkezi yerleştirmeye gelen öğrenci grupları dışında kalan yatay geçiş, yabancı uyruklu öğrenci sınavı (YÖS), çift anadal programı (ÇAP), yandal öğrenci kabullerinde uygulanan kriterler
- Öğrenci iş yükü kredisinin değişim programlarında herhangi bir ek çalışmaya gerek kalmaksızın tanındığını gösteren belgeler, (Bu belgeler 2015 AKTS Kullanıcı Kılavuzu'ndaki anahtar prensipleri taşımaktadır.)
- Diploma eki

B.3. Öğrenci Merkezli Öğrenme, Öğretme ve Değerlendirme

B.3.1. Öğretim yöntem ve teknikleri (Aktif, disiplinlerarası çalışma, etkileşimli, araştırma/öğrenme odaklı)

Olgunluk düzeyi 3 olarak belirlenmiştir.

Öğrenme-öğretme süreçlerinde aktif ve etkileşimli öğrenci katılımını sağlayan güncel, disiplinlerarası çalışmaya teşvik eden ve araştırma/öğrenme ve öğrenci odaklı öğretim yaklaşımı uygulamalarından elde edilen bulgular, sistematik olarak izlenerek paydaşlarla birlikte değerlendirilmekte ve izlem sonuçlarına göre önlem alınmaktadır.

Ders programlarının yürütülmesi sürecine öğrencilerin katılımı sağlanır. Üniversite birimlerinde yürütülen dersler kapsamında öğrencilerin aktif olarak rol alabilmeleri için, dönem içinde ödevler verilmekte, kısa sınavlar yapılmakta, öğrencilerden sunum/uygulama/ sergi çalışmaları/ canlandırmalar yapmaları istenerek, projelerde ekip çalışmaları teşvik edilmektedir. Öğrencilerin kendi belirledikleri konularda araştırma, inceleme, raporlama ve sunma becerilerini geliştirmeleri amaçlanmaktadır. Ayrıca öğrenci topluluklarında ortaya konan faaliyetler de bu süreci destekleyici niteliktedir.

Kanıtlar

- Aktif ve etkileşimli öğretim yöntemlerine ilişkin uygulamalar

B.3.2. Ölçme ve değerlendirme (Öğrencilerin özelliklerine ve öğrenme düzeylerine göre farklılaştırılmış alternatif ölçme yöntem ve tekniklerine yer verme gibi)

Olgunluk düzeyi 4 olarak belirlenmiştir.

Tüm programlarda öğrenci merkezli ölçme ve değerlendirmeye ilişkin olgunlaşmış uygulamalardan elde edilen bulgular, sistematik olarak izlenmekte ve izlem sonuçları paydaşlarla birlikte değerlendirilerek önlemler alınmaktadır.

Başarı ölçme ve değerlendirme yöntemi (BÖDY) hedeflenen ders öğrenme çıktılarına ulaşıldığını ölçebilecek şekilde tasarlanmakta mıdır?

Öğrenci başarısını ölçme ve değerlendirme süreçleri uluslararası ve çağdaş ilkelere göre tutarlı biçimde uygulanan yazılı ve uygulamalı, süreç ve sonuç değerlendirme esaslarına dayalı ölçüt, düzenleme ve işlemlere göre belirlenir ve yönetilir. Başarı ölçme ve değerlendirme yöntemi (BÖDY), dersin içeriğine göre uygulamalı veya teorik olarak öğrencilerin program amaçlarına ilişkin öğrenme çıktılarına yeterli düzeyde sağlayıp sağlamadığını ölçecek şekilde tasarlanmaktadır. Analitik düşünme becerileri ve bilginin ne derece kazanıldığına dair değerlendirmeler, derse bağlı olarak yazılı (ara sınav, final) ve/veya sözlü, pratik, ödev, proje, tasarım, sunuş vb. değerlendirme yöntem ve tekniklerinden alınan sonuçlara göre başarı, Eğitim Öğretim ve Sınav Yönetmeliği kapsamında öngörülen şekilde değerlendirilmektedir.

Doğru, adil ve tutarlı şekilde değerlendirmeyi güvence altına almak için nasıl bir yöntem (sınavların/notlandırmanın/derslerin tamamlanmasının/mezuniyet koşullarının önceden belirlenmiş ve ilan edilmiş kriterlere dayanması, vb.) izlenmektedir?

Fakültemizde, adil ve tutarlı bir değerlendirme süreci yönetmeliklerle yasal bir zemin üzerine tesis edilmiştir. Bu amaçla Resmi Gazete’de 30.03.2017 tarihli ve 30023 sayılı “Giresun Üniversitesi Lisansüstü Eğitim-Öğretim ve Sınav Yönetmeliği” yayımlanmıştır. 16.08.2016 tarihli ve 28027 sayılı Giresun Üniversitesi Ön Lisans ve Lisans Eğitim-Öğretim Ve Sınav Yönetmeliği, Giresun Üniversitesi Tıp Fakültesi Eğitim-Öğretim ve Sınav Yönetmeliği ve Giresun Üniversitesi Yabancı Diller Yüksekokulu Eğitim-Öğretim ve Sınav Yönetmeliği çerçevesinde işlem tesis edilmektedir.

Özel yaklaşım gerektiren öğrenciler (engelli veya uluslararası öğrenciler gibi) için düzenlemeler var mıdır?

Engelli öğrencilere gerek eğitim-öğretim hizmetleri gerekse sosyal yaşamlarında ve gerekse yerleşke içerisinde destek vermek, diğer öğrencilerle aynı koşullarda akademik ve sosyal etkinliklere

katılabilmelerini sağlamak amacıyla “Engelli Öğrenci Birimi” kurulmuştur. Bu birimin hizmetlerinden bedensel engelli öğrencilerin yanı sıra işitme, görme ve konuşma engelleri bulunan öğrenciler de faydalanabilir. Merkez kütüphanede görme engelli öğrencilerin yararlanabileceği bir adet bilgisayar sistemi ve bir adet çalışma odası mevcuttur.

Kanıtlar

- Öğrenci başarısını ölçme ve değerlendirmede kullanılan tanımlı süreçler

B.3.3. Öğrenci geri bildirimleri (Ders-öğretim üyesi-program-genel memnuniyet anketleri, talep ve öneri sistemleri)

Olgunluk düzeyi 1 olarak belirlenmiştir.

Kurumda öğrenci geri bildirimlerinin alınmasına yönelik mekanizmalar bulunmamaktadır.

B.3.4. Akademik danışmanlık

Olgunluk düzeyi 3 olarak belirlenmiştir.

Kurumda akademik danışmanlık uygulamaları vardır ve bu uygulamalardan bazı sonuçlar elde edilmiştir. Ancak bu sonuçların izlenmesi yapılmamaktadır.

“Giresun Üniversitesi Ön Lisans/Lisans Öğrenci Danışmanlığı Yönergesi” hükümleri gereğince her öğrenciye kaydından, mezuniyetine kadar danışmanlık yapması amacıyla bir akademik personel görevlendirilir. Danışman, eğitim-öğretim hizmetleri çerçevesinde öğrencinin başarı durumunu ve gelişimini takip eder, öğretim programları çerçevesinde öğrencinin alması gereken zorunlu ve seçmeli derslerle ilgili olarak öğrenciye önerilerde bulunur, öğrenciyi yönlendirir, mezuniyet için gerekli olan zorunlu ve seçmeli dersleri eksiksiz olarak ilgili mevzuat çerçevesinde almasını sağlar ve aldığı dersleri onaylar, bölümler tarafından müfredatlarda yapılan değişiklikler nedeni ile uygulanan intibaklarda öğrencileri yönlendirir, daha iyi çalışmasına ve yetişmesine yönelik olarak öğrencilerin karşılaştığı problemlerin çözümünü sağlar ve gerektiğinde ilgili mercilere iletilmesi hususunda öğrenciye/öğrencilere yardımcı olur.

Kanıtlar

- Öğrenci danışmanlık sisteminde kullanılan tanımlı süreçler
- Öğrencilerin danışmanlara erişimine ilişkin mekanizmalar

B.4. Öğretim Elemanları

B.4.1. Atama, yükseltme ve görevlendirme kriterleri

Olgunluk düzeyi 4 olarak belirlenmiştir.

Atama, yükseltme ve görevlendirmeye ilişkin uygulanan kriterlerin sonuçları, sistematik olarak izlenmekte ve izlem sonuçları paydaşlarla birlikte değerlendirilerek önlemler alınmaktadır.

Eđitim-öđretim kadrosunun iŖe alınması, atanması ve yükseltilmeleri ile ilgili süreçler nasıl yürütölmektedir?

Eđitim-öđretim kadrosunun iŖe alınması, atanması ve yükseltilmeleri ile ilgili süreçler 2914 sayılı Yükseköđretim Personel Kanunu ve 2547 sayılı Yükseköđretim Kanunu, Öđretim Üyeliđine Yükseltme ve Atanma Yönetmeliđi vb. mevzuat hükümlerine göre yürütölmektedir. Ayrıca Giresun Üniversitesi Senatosunun 07.12.2016 tarih ve 118/4 sayılı kararı ile deđiştirilmesi kabul edilen Giresun Üniversitesi Öđretim Üyeliđine Atanma ve Yükseltme Yönergesi Yükseköđretim Kurulu Başkanlıđının 30.03.2017 tarihli onayıyla yürürlüđe girmiŖtir.

Kuruma dıŖarıdan ders vermek üzere öđretim elemanı seđimi ve davet edilme usulleri nasıl gerçekleştirilmektedir?

Kuruma dıŖarıdan ders vermek üzere öđretim elemanı seđimi ve davet edilme usulleri 2547 sayılı Yükseköđretim Kanunu'nun 31' inci 34' üncü ve 40'ıncı maddeleri ile Yükseköđretim Kurulunun Yürütme Kurulu kararları dođrultusunda yürütölmektedir. 2547 sayılı Kanun'un 31' inci ve 40'ıncı maddenin (b) ve (d) fıkralarına göre iŖlem yapılmaktadır.

Kurumdaki ders görevlendirmelerinde eđitim-öđretim kadrosunun yetkinlikleri (çalıŖma alanı/akademik uzmanlık alanı vb.) ile ders içeriklerinin örtüşmesi nasıl güvence altına alınmaktadır?

Kurumdaki ders görevlendirmelerinde eđitim-öđretim kadrosunun yetkinlikleri (çalıŖma alanı/akademik uzmanlık alanı vb.) ile ders içeriklerinin örtüşmesine önem verilmektedir. Bu bağlamda eđitim-öđretim kadrosunun lisans ve/veya lisansüstü çalıŖma alanları ve özgeçmişleri üniversite birimlerinin internet sitelerinde yer vermek suretiyle güvence altına alınmaktadır.

Kanıtlar

- Eđitim kadrosunun eđitim-öđretim performansını izlemek üzere geçerli olan tanımlı süreçler (Atama-yükseltme kriterleri, yönetmelik, yönerge, süreç tanımı, rehber, kılavuz vb.)

B.4.2. Öđretim yetkinliđi (Aktif öđrenme, ölçme deđerlendirme, yenilikçi yaklaşımlar, materyal geliŖtirme, yetkinlik kazandırma ve kalite güvence sistemi)

Olgunluk düzeyi 4 olarak belirlenmiŖtir.

Kurumun öđretim elemanlarının öđretim yetkinliđini geliŖtirmek üzere uygulamalar vardır ve bunlar tüm birimleri kapsamaktadır. Ancak bu uygulamaların sonuçlarının izlenmesi yapılmamaktadır.

Akademik kadronun mesleki geliŖimleri ve öđretim becerilerini iyileŖtirmek üzere yurtiçi ve yurtdıŖı kongrelere, sempozyum, çalıŖtay, konferans, yayın ve etkinliklere üniversitemiz BAP Hazırlama, Deđerlendirme ve İzleme Yönergesinin 11. maddesi uyarınca destek verilmektedir. Ayrıca, Giresun Üniversitesi Yurtiçi ve YurtdıŖı Bilimsel Etkinlik Katılımı Destekleme Yönergesi kapsamında da bilimsel faaliyetlere destek sađlanmaktadır. Ayrıca, yüksek lisans ve doktora eđitimine devam eden öđretim elemanlarının mesleki geliŖimlerini sađlamak amacıyla 2547 sayılı Kanunun 35. ve 39. maddeleri uyarınca uzun ve kısa süreli olarak görevlendirmeleri yapılmaktadır. Öđretim elemanı ders alma/verme hareketliliđinden (Erasmus) yararlanılmakta, ulusal ve uluslararası düzeyde yapılan seminer ve fuarlara katılım sađlanmaktadır. Ayrıca özel sektör, kamu

kurumları ve diğer üniversitelerle de işbirliği yapılmaktadır. Bununla birlikte kurumun kütüphane ve dokümantasyon biriminin birçok veri tabanına üyeliği bulunmakta ve bu yolla öğretim elemanlarının bu veri tabanlarına erişim imkânı sağlanarak mesleki gelişimlerine katkı sunulmaktadır.

B.4.3 Eğitim faaliyetlerine yönelik teşvik ve ödüllendirme

Olgunluk düzeyi 4 olarak belirlenmiştir.

Kurumun öğretim kadrosunu teşvik etme ve ödüllendirme uygulamaları öğretim elemanlarının yetkinlikleri dikkate alınarak adil ve şeffaf şekilde sürdürülmektedir ve bunlar tüm alanları kapsamaktadır. Ancak uygulama sonuçları izlenmemektedir.

2016 yılından itibaren yürürlüğe giren Akademik Teşvik Yönetmeliği ve eğitim öğretim yılı sonunda hazırlanan faaliyet raporları üniversitemiz öğretim elemanlarının eğitsel performanslarının ödüllendirilmesi ve izlenmesi için bir araç olarak kullanılmaktadır.

Kanıtlar

- Eğitim kadrosunun eğitim-öğretim performansını takdir-tanıma ve ödüllendirmek üzere yapılan uygulamalar

B.5. Öğrenme Kaynakları

B.5.1. Öğrenme kaynakları

Olgunluk düzeyi 4 olarak belirlenmiştir.

Kurumda tüm birimlerindeki uygun nicelik ve nitelikte, erişilebilir öğrenme kaynakları sağlamak üzere öğrenme kaynakları yönetilmektedir. Tüm bu uygulamalardan elde edilen bulgular, sistematik olarak izlenmekte ve izlem sonuçları paydaşlarla birlikte değerlendirilerek önlemler alınmakta ve ihtiyaçlar/talepler doğrultusunda kaynaklar çeşitlendirilmektedir.

Akademik birimlerde yürütülen eğitim-öğretimin etkinliğini arttıracak öğrenme ortamları (derslik, bilgisayar laboratuvarı, kütüphane, toplantı salonu, programın özelliğine göre atölye, laboratuvar, bireysel çalışma alanı, vb.) uygun donanımlarla desteklenerek (makine teçhizat, internet, yazılım üretime yönelik mal malzeme v.b.) öğrenme kaynaklarında ve uygulama alanlarında yeterlidir. Fakültemizde internet erişimiyle ilgili sıkıntılar giderilmeye çalışılmaktadır.

Öğrencilerimiz ve öğretim elemanlarımız, internet hizmetlerini kablolulu (Eduroam uygulaması kapsamında) olarak kullanabilmektedirler. Üniversitemiz personeline 1 GB kapasiteli e-posta adresleri tahsis edilmiştir. Eduroam uygulaması kapsamında mobil kullanıcılar ziyaret ettikleri kurumun kablosuz ağ hizmetlerinden kendi kurumunun kullanıcı kodu ve şifresiyle yararlanabilmektedir. Eğitim öğretim faaliyetini gerçekleştiren akademik birimlerimizde; projeksiyonlar, bilgisayarlar, fotokopi ve baskı makineleri, malzemeleri gibi birçok teknolojik imkânlar sunulmaktadır. Bazı bölümlerimizde çizim, animasyon, grafik gibi kendi alanlarıyla ilgili teknolojik gelişmeler ve bilgisayar yazılım programları kullanılmakta ve derslerde öğrencilere kullandırılarak eğitimleri verilmektedir. Bununla birlikte bazı birimlerde eğitim teknolojilerinin iyileştirilmesi yönünde çalışmalara ihtiyaç duyulmaktadır. UZEM vasıtasıyla bazı dersler bilgisayar ortamında online olarak verilmektedir.

Kanıtlar

- Öğrenme kaynakları ve bu kaynakların yeterlilik durumu
- Bütçede öğrencilere yönelik hizmet giderlerinin dağılımı
- Öğrenme kaynaklarına erişim
- Öğrenme kaynaklarının kurumsal büyüme ile ilişkili olarak gelişim durumu (Örneğin, öğrenci sayısındaki artış ile öğrenme kaynaklarındaki artış arasındaki ilişki gibi)
- E-öğrenme uygulamaları

B.5.2. Sosyal, kültürel, sportif faaliyetler

Olgunluk düzeyi 4 olarak belirlenmiştir.

Kurumun tüm birimlerinde uygun nicelik ve nitelikte sosyal, kültürel ve sportif faaliyetler kurumsal olarak yönetilmektedir (yürütmek üzere destekler sağlanmakta, idari örgütlenme bulunmakta vb.). Tüm bu uygulamalardan elde edilen bulgular, sistematik olarak izlenmekte ve izlem sonuçları paydaşlarla birlikte değerlendirilerek önlemler alınmakta ve ihtiyaçlar/talepler doğrultusunda kaynaklar çeşitlendirilmektedir.

Öğrenci Konsey Başkanlığı ve Sağlık Kültür ve Spor Daire Başkanlığına bağlı öğrenci toplulukları, sosyal, kültürel ve sportif alanlarda faaliyet sürdürmektedir. Öğrencilerin toplumsal, kültürel, sanatsal, akademik ve bireysel gelişmelerine yardım etmek, araştırmacı ve yaratıcı özelliklerini geliştirerek hayata geçirmelerini sağlamak amacıyla; sosyal, kültürel ve sportif faaliyetlere (tiyatro şenliği, hamsi şenliği, bahar şenliği v.b.) büyük ölçüde önem verilmeyle birlikte, bu faaliyetler fiziksel alanların yetersizliği nedeniyle istenilen düzeyde desteklenememektedir. Öğrencilerin ilgi duydukları kültürel ve sportif alanlarda potansiyellerini hayata geçirebilmeleri için mekan, danışman ve bütçe tahsisi yapılmaktadır. Üniversitede açık / kapalı spor ve etkinlik alanları (bisiklet yolu, amfi tiyatro vb.) öğrencilerin hizmetine sunulmaktadır. Bunlara ek olarak, üniversitede düzenlenen bahar şenliklerinin ve mezuniyet törenlerinin giderleri (ikram, yolluk, yevmiye, konaklama) bütçe imkânları dahilinde ve ilgili sponsorlarca karşılanmaktadır.

Kanıtlar

- Yıl içerisinde öğrencilere yönelik yıllık sportif, kültürel, sosyal faaliyetlerin listesi (Faaliyet türü, konusu, katılımcı sayısı vb. bilgilerle)

B.5.3. Tesis ve altyapılar (Yemekhane, yurt, teknoloji donanımlı çalışma alanları, mediko vs.)

Olgunluk düzeyi 1 olarak belirlenmiştir.

Kurumda uygun nitelik ve nicelikte tesisler ve altyapı (yurt, sağlık, ulaşım,) bulunmamaktadır.

Öğrenciler, Giresun Üniversitesi Sağlık Uygulama ve Araştırma Merkezi Hastanesinin yürüttüğü sağlık hizmetlerinden Genel Sağlık Sigortası (GSS) kapsamında yararlanmaktadır.

Fakültemiz bünyesinde mutfak ve yemekhane yer almaktadır. Yemekler burada pişirilip servis edilmektedir. İlçede KYK yurdu ve okul çevresinde spor salonu bulunmamaktadır. Fakültemizin çevresinde öğrencilerin kullanımına yönelik sosyal alanlar yeterli değildir.

Kanıtlar

- Tesis ve altyapılar ile yeterlilik durumu

B.5.4. Engelsiz üniversite

Olgunluk düzeyi 4 olarak belirlenmiştir.

Kurumdaki tüm birimlerde sağlanan engelsiz üniversite uygulamasından elde edilen bulgular sistematik olarak izlenmekte ve izlem sonuçları paydaşlarla birlikte değerlendirilerek önlemler alınmaktadır.

Engelli öğrencilere eğitim-öğretim hizmetlerinde, sosyal yaşamlarında ve yerleşke içerisinde destek vermek, diğer öğrencilerle aynı koşullarda akademik ve sosyal etkinliklere katılabilmelerini sağlamak amacıyla “Engelli Öğrenci Birimi” kurulmuştur. Bu birimin hizmetlerinden bedensel engelli öğrencilerin yanı sıra işitme, görme ve konuşma engelleri bulunan öğrenciler de faydalanmaktadır. Merkez kütüphanemizde görme engelli öğrencilerin yararlanabileceği bir adet bilgisayar sistemi ve bir adet çalışma odası mevcuttur.

B.5.5. Rehberlik, psikolojik danışmanlık ve kariyer hizmetleri

Olgunluk düzeyi 1 olarak belirlenmiştir.

Kurumda uygun nitelik ve nicelikte rehberlik, psikolojik danışmanlık ve kariyer hizmetlerinin sağlanmasına ilişkin planlama bulunmamaktadır.

Ancak öğrencilerimiz, Güre Yerleşkesinde bulunan rehberlik ve psikolojik danışma merkezinden mesleki ve eğitsel sorunlarının çözümüne yardımcı olmak amacıyla istedikleri takdirde hizmet alabilmektedirler.

Fakültemizde 2019 yılında 2 öğrenciye kısmi zamanlı olarak çalışma imkânı verilmiştir.

B.6. Programların İzlenmesi ve Güncellenmesi

B.6.1. Program çıktılarının izlenmesi ve güncellenmesi

Olgunluk düzeyi 2 olarak belirlenmiştir.

Program çıktılarının izlenmesine ve güncellenmesine ilişkin mekanizmalar (süreç ve performans göstergeleri) oluşturulmuştur. Ancak hiçbir uygulama bulunmamaktadır veya tüm programları kapsamamaktadır.

Eğitim-öğretim süreçlerinin gözden geçirilmesi faaliyetleri bölüm/program başkanlıklarınca her yıl yapılmakta ve güncellemeler üniversitemiz senatosunun kararı ile uygulamaya sokulmaktadır. Değerlendirme sonuçları, programın güncellenmesi ve sürekli iyileştirilmesi için stratejik planımızdaki hedeflerimize ulaşmasının sağlanması yolu kullanılmaktadır.

Eğitim-öğretim amaçları ve öğrenme çıktılarına ilişkin taahhütleri güvence altına alınması bölüm/program başkanlıklarınca her yıl yapılan akademik kurullar aracılığıyla gerçekleştirilmektedir.

Eđitim-öđretim faaliyetleri yürütölen birimlerde, akademik kurullarda ayrıca eđitim öđretim komisyonunda programlar deđerlendirilmekte ve ihtiyaca göre güncellenmesi sađlanmaktadır. Bununla birlikte iç ve dış paydaşların programın deđerlendirme sonuçlarının, programın güncellenmesi ve sürekli iyileştirilmesi süreçlerine yönelik katılımları için çalışmalar devam etmektedir. İç paydaşlarımız olan öđrencilere yönelik eđitim-öđretim döneminin her yarıyılıının sonunda uygulanmak üzere "Akademik Personel Deđerlendirme Anketi" hazırlanmaktadır. Dış paydaşlarımıza yönelik olarak ise memnuniyet anketlerinin uygulanması planlanmaktadır.

Kanıtlar

- Programların izlenmesi ve güncellenmesine ilişkin tanımlı süreçler
- Kurumun misyon, vizyon ve hedefleri doğrultusunda programlarını güncellemek üzere kurduđu mekanizma örnekleri (Yıllık izleme takvimi, program çıktılarına ulaşma düzeyinin senato gündemine alınması, program başarı düzeylerinin izlenmesi)

B.6.2. Mezun izleme sistemi

Olgunluk düzeyi 2 olarak belirlenmiştir.

Kurumda herhangi bir mezun izleme sistemi bulunmamaktadır. *Ancak* Üniversitemizin mezun izleme sistemi bulunmaktadır.

C. ARAŞTIRMA VE GELİŞTİRME

C.1. Araştırma Stratejisi

C.1.1. Kurumun araştırma politikası, hedefleri ve stratejisi

Olgunluk düzeyi 3 olarak belirlenmiştir.

Kurumun tanımlı araştırma politikası, stratejisi ve hedefleri doğrultusunda yapılan uygulamalar bulunmaktadır. *Ancak* bu uygulamaların sonuçları deđerlendirilmemektedir.

Kurumun araştırma sürecinin deđerlendirilmesinin yapılması beklenmektedir. Araştırma süreci kurumun sürekli gelişim odađı ile hedeflerinin ve bu hedeflerin kimler tarafından gerçekleştirileceđinin belirlendiđi, araştırma faaliyetlerinin gerçekleştirildiđi, hedeflerin nitelik ve nicelik olarak izlenerek deđerlendirildiđi ve ulaşılan sonuçların kontrol edilerek ihtiyaç duyulan iyileştirmelerin yapıldıđı bir süreç olarak ele alınmalıdır. Aşađıda farklı başlıklar altında listelenen sorular, kurumda araştırma sürecinin yönetildiđi mekanizmaların etkinliđine, sürecin girdi ve çıktıları ile deđerlendirilerek araştırma sürecinin bir bütün olarak deđerlendirmesinin yapılabilmesine olanak sađlamak üzere yol gösterici olması amacıyla verilmiştir.

Araştırma stratejisi, hedefleri ve bu hedeflerin kimler tarafından gerçekleştirileceđini 2015-2019 yılları için ortaya koyduđu Stratejik Plan kapsamında belirlemiştir.

Kurumun araştırma stratejisi ve hedefleri 2015-2020 yılları için ortaya koyduđu Stratejik Planda belirtildiđi gibi

Eđitim ve öđretimde kalitenin artırılması ve sürdürülebilirliđin sađlanması

- Sürdürülebilir Araştırma ve Geliştirme Faaliyetlerinin gerçekleştirilmesi
- Fiziki ve Kurumsal Alt Yapının geliştirilmesi
- Uluslararasılaşmanın geliştirilmesi

Stratejik Planı kapsamında performans hedeflerine ilişkin göstergeleri ve bu hedeflerin gerçekleşme oranlarını her takvim yılı sonunda ortaya koyduğu idari faaliyet raporları ile ölçmektedir. Bunun yanı sıra, ülke genelinde var olan sorunların tespiti ve çözümüne yönelik ulusal ve uluslararası proje sayılarının ve uluslararası endekslerde taranan bilimsel yayınlarla üniversitemizin öğretim elemanı başına düşen yayın sayısının artırılması başlıca hedeflerimiz arasında yer almaktadır.

Kanıtlar

- Araştırma politikası
- Araştırma stratejisi ve hedefleri

C.1.2 Araştırma-Geliştirme süreçlerinin yönetimi ve organizasyonel yapısı

Olgunluk düzeyi 1 olarak belirlenmiştir.

Kurumun araştırma-geliştirme süreçlerinin yönetimi ve organizasyonel yapısına ilişkin bir planlama bulunmamaktadır.

C.1.3. Araştırmaların yerel/ bölgesel/ ulusal kalkınma hedefleriyle ilişkisi

Olgunluk düzeyi 1 olarak belirlenmiştir.

Kurum araştırmalarının planlaması, yürütülmesi veya yönetilmesinde yerel, bölgesel ve ulusal kalkınma hedeflerini ve değişimleri dikkate almamaktadır.

C.2 Araştırma Kaynakları

C.2.1. Araştırma kaynakları: fiziki, teknik, mali

Olgunluk düzeyi 1 olarak belirlenmiştir.

Kurumun araştırma ve geliştirme faaliyetlerini sürdürebilmesi için uygun nitelik ve nicelikte fiziki, teknik ve mali kaynakları bulunmamaktadır.

C.2.2. Üniversite içi kaynaklar (BAP)

Olgunluk düzeyi 1 olarak belirlenmiştir.

Kurumun araştırma ve geliştirme faaliyetlerini sürdürebilmek için üniversite içi kaynakların oluşturulmasına yönelik planları/tanımlı süreçleri (BAP Yönergesi gibi) vardır. Ancak bu planlar doğrultusunda yapılmış uygulamalar bulunmamaktadır veya uygulamalar tüm birimleri kapsamamaktadır.

Kanıtlar

<http://ebap.giresun.edu.tr/tr/page/bap-yonerge/4455>

C.2.3. Üniversite dışı kaynaklara yönelim (Destek birimleri, yöntemleri)

Olgunluk düzeyi 1 olarak belirlenmiştir.

Kurumun araştırma ve geliştirme faaliyetleri için üniversite dışı kaynaklara herhangi bir yönelimi bulunmamaktadır.

C.2.4. Doktora programları (mezun sayıları, eğilimler) ve post-docimkanları

Olgunluk düzeyi 1 olarak belirlenmiştir.

Kurumun araştırma politikası, hedefleri, stratejisi ile uyumlu doktora ve post-doc programları bulunmamaktadır.

C.3. Araştırma Yetkinliği

C.3.1. Öğretim elemanlarının araştırma yetkinliği ve araştırma yetkinliğinin geliştirilmesi

Olgunluk düzeyi 1 olarak belirlenmiştir.

Kurumda, öğretim elemanlarının araştırma yetkinliğinin (uzmanlıklar, birikim, sayı ve dağılım) değerlendirilmesine ve geliştirilmesine yönelik bir mekanizma bulunmamaktadır.

C.3.2. Ulusal ve Uluslararası Ortak Programlar ve Ortak Araştırma Birimleri

Olgunluk düzeyi 1 olarak belirlenmiştir.

Kurumda ulusal ve uluslararası düzeyde kurum içi ve kurumlar arası ortak programlar ve ortak araştırma birimleri ile araştırma ağlarına katılım ve işbirlikleri kurma gibi çoklu araştırma faaliyetleri bulunmamaktadır.

C.4. Araştırma Performansı

C.4.1. Öğretim elemanı performans değerlendirmesi

Olgunluk düzeyi 1 olarak belirlenmiştir.

Kurumda öğretim elemanlarının araştırma performansının izlenmesine ve değerlendirmesine yönelik uygulamalar bulunmamaktadır. Ancak Üniversite bünyesinde akademik teşvik ödeneği sistemi mevcuttur.

Kanıtlar

- Akademik teşvik

C.4.2. Arařtırma performansının deęerlendirilmesi ve sonulara dayalı iyileřtirilmesi

Olgunluk dzeyi 1 olarak belirlenmiřtir.

Kurumda arařtırma performansının izlenmesine ve deęerlendirmesine ynelik uygulamalar bulunmamaktadır.

C.4.3. Arařtırma bte performansı

Olgunluk dzeyi 1 olarak belirlenmiřtir.

Kurumun arařtırma bte performansını izlemeye ynelik uygulamalar bulunmamaktadır.

D. TOPLUMSAL KATKI

D.1. Toplumsal Katkı Stratejisi

D.1.1. Toplumsal katkı politikası, hedefleri ve stratejisi

Olgunluk dzeyi 1 olarak belirlenmiřtir.

Kurumun tanımlı toplumsal katkı politikası, hedefleri ve stratejisi bulunmamaktadır.

D.1.2. Toplumsal katkı srelerinin ynetimi ve organizasyonel yapısı

Olgunluk dzeyi 1 olarak belirlenmiřtir.

Toplumsal katkı srelerinin ynetimi ve organizasyonel yapısına iliřkin bir planlaması bulunmamaktadır.

D.2. Toplumsal Katkı Kaynakları

Kurum, toplumsal katkı faaliyetlerini srdrebilmek iin uygun nitelik ve nicelikte fiziki, teknik ve mali kaynaklara sahip olmalı ve bu kaynakların etkin řekilde kullanımını saęlamalıdır.

D.2.1. Kaynaklar

Olgunluk dzeyi 1 olarak belirlenmiřtir.

Kurumun toplumsal katkı faaliyetlerini srdrebilmesi iin uygun nitelik ve nicelikte fiziki, teknik ve mali kaynakları bulunmamaktadır.

D.3. Toplumsal Katkı Performansı

Kurum, toplumsal katkı stratejisi ve hedefleri doęrultusunda yrttę faaliyetleri periyodik olarak izlemeli ve srekli iyileřtirmelidir.

D.3.1. Toplumsal katkı performansının izlenmesi ve iyileřtirilmesi

Olgunluk dzeyi 1 olarak belirlenmiřtir.

Kurumda toplumsal katkı performansının izlenmesine ve iyileştirilmesine yönelik uygulamalar bulunmamaktadır.

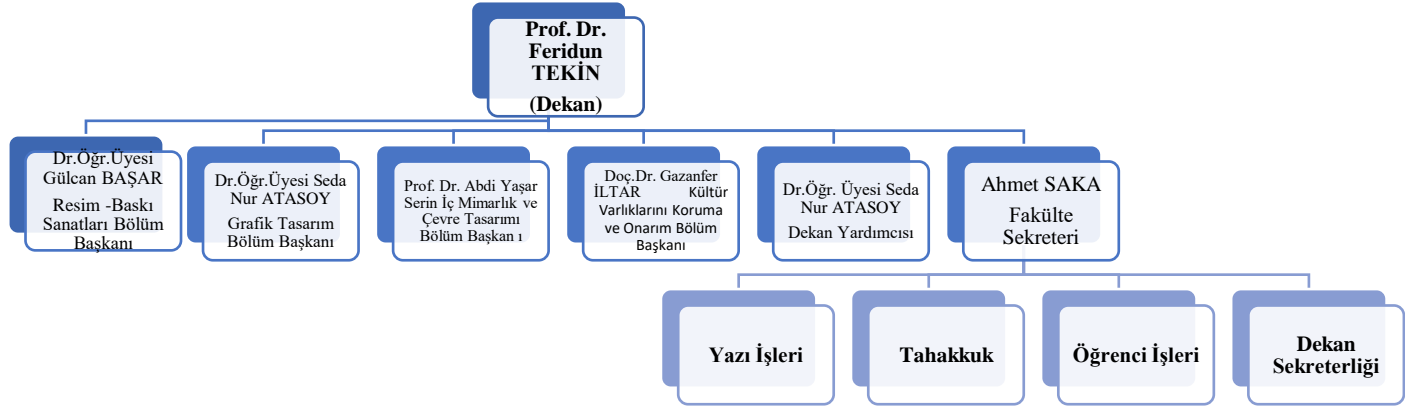
E. YÖNETİM SİSTEMİ

E.1. Yönetim ve İdari Birimlerin Yapısı

E.1.1. Yönetim modeli ve idari yapı

Olgunluk düzeyi 1 olarak belirlenmiştir.

Kurumun misyon ve stratejik hedeflerine ulaşmasını güvence altına alan yönetim modeli ve idari yapılanması; tüm süreçler tanımlanarak, süreçlerle uyumlu yetki, görev ve sorumluluklar belirlenerek tanımlanmıştır. Ancak bu model doğrultusunda yapılmış uygulamalar bulunmamaktadır veya uygulamalar tüm birimleri kapsamamaktadır.



Kanıtlar

- Yönetim modeli ve organizasyon şeması

E.1.2. Süreç yönetimi

Olgunluk düzeyi 1 olarak belirlenmiştir.

Kurumda eğitim-öğretim, araştırma-geliştirme, toplumsal katkı ve yönetim sistemine ilişkin süreçler tanımlanmamıştır.

E.2. Kaynakların Yönetimi

Kurum, insan kaynakları, mali kaynakları ile taşınır ve taşınmaz kaynaklarının tümünü etkin ve verimli kullandığını güvence altına almak üzere bir yönetim sistemine sahip olmalıdır.

E.2.1. İnsan kaynakları yönetimi

Olgunluk düzeyi 1 olarak belirlenmiştir.

Kurumda insan kaynakları yönetimine ilişkin tanımlı bir politika ve süreçler bulunmamaktadır.

E.2.2. Finansal kaynakların yönetimi

Olgunluk düzeyi 1 olarak belirlenmiştir.

Kurumda finansal kaynakların yönetimine ilişkin tanımlı süreçler bulunmaktadır. Ancak bu süreçler doğrultusunda yapılmış uygulamalar bulunmamaktadır veya mevcut uygulamalar tüm alanları kapsamamaktadır.

Kanıtlar

- Finansal kaynakların yönetimine ilişkin tanımlı süreçler ve uygulamalar
- Finansal kaynakların dağılımı (gelirler ve giderler bazında ayrı ayrı) ile kurumun stratejisinin uyumu
- Finansal kaynakların etkin ve verimli kullanıldığını gösteren kanıtlar

E.3. Bilgi Yönetim Sistemi

E.3.1. Entegre bilgi yönetim sistemi

Olgunluk düzeyi 1 olarak belirlenmiştir.

Kurumda bilginin edinimi, saklanması ve kullanılmasına destek olacak herhangi bir bilişim sistemi bulunmamaktadır.

Ancak Üniversitemiz bünyesinde Genel Sekreterliğe Bağlı Daire Başkanlıkları yapmış oldukları iş ve işlemler için otomasyon programları kullanmaktadır. Kurum içi otomasyon programları Öğrenci Bilgi Sistemi, Mezun Öğrenci Bilgi Sistemi, Akademik Veri Yönetim Sistemi, BAP Proje Yönetim Sistemi, Elektronik Belge Yönetim Sistemi, Hastane Bilgi Yönetim Sistemi, Taşınır Kayıt ve Yönetim Sistemi'dir. Aynı şekilde daire başkanlıkları Enstitü, Fakülte, Konservatuvar, Yüksekokul, Meslek Yüksekokulu ve Rektörlüğe Bağlı Birimlerin idari kısımlarında birlikte yürütülen iş ve işlemlerde yukarıda bahsedilen programları kısmi olarak kullanarak veri girişi yapmaktadırlar. Raporlamalarda manuel veri tabanları üzerinden işlem yapabilmektedir.

Öğrenci İşleri Daire Başkanlığı kullanmış olduğu yazılımlar üzerinden bu verilere ulaşabilmektedir. Öğrenci işleri personeli öğrenci otomasyonu modülü üzerinden organizasyon tanımı yapabilmekte, akademik takvimdeki aktiviteleri tanımlayabilmekte, ders açılmalarını, ders programını oluşturabilmekte, öğrenci belgesi, askerlik belgesi, transkript gibi belgeleri öğrenci başvurusuna göre düzenleyebilmektedir. Ayrıca istatistikler, YÖKSİS işlemleri, hazırlık sınıfı işlemleri, harç işlemleri vb. işlemler yine bu sistem üzerinden gerçekleştirilmektedir.

Öğrenci Bilgi Sisteminde, öğrenciler, öğrenci web modülü üzerinden haftalık ders programı, not görüntüleme, başarı durum belgesi (transkript), kayıt yenileme (ders seçme) işlemleri, harç bilgileri görüntüleme, yabancı dil muafiyet sınavı kayıtlanması, çift ana dal/yan dal başvuru, hazırlık öğrenci bilgi görüntüleme ekranlarına ulaşmaktadırlar.

Öğretim üyeleri, Öğretim Üyesi Modülü üzerinden ders öğrenci listelerini görmekte, notlarını girmekte, sınav devam çizelgeleri gibi raporlamalara ulaşmakta ve derslere ait öğrenme çıktılarını girmektedirler. Yine her sınıf için Akademik Danışman öğrencilerin demografik bilgileri, gelişimi ve başarı oranı bilgilerine ulaşabilmektedir. Öğrencilerin program memnuniyetine yönelik veriler bulunmamaktadır.

E 3.2. Bilgi güvenliği ve güvenilirliği

Olgunluk düzeyi 1 olarak belirlenmiştir.

Kurumda bilgi güvenliği ve güvenilirliğinin sağlanmasına ilişkin uygulamalar bulunmamaktadır. Ancak Üniversitemiz bünyesinde Güvenlik değerlendirmesi, bilişim varlıklarının zafiyete ve tehditlere karşı detaylı bir şekilde incelenmektedir. Bu anlamda Bilgi İşlem Daire Başkanlığı tarafından üniversitemiz Rektörlük ve Bağlı Birimlerin kullandığı tüm yazılım ve ağ sistemler periyodik olarak gözden geçirilmektedir. Ayrıca, tüm Akademik ve idari personel yaptığı işin önem derecesinin ve aldığı sorumluluğun bilincinde olduğu varsayılarak her işi yapan kurum personelinin bilgi güvenliğine gerekli dikkat ve özeni gösterdiği düşünülmektedir. Kişisel Verilerin Korunması Kanunu (Kanun No. 6698 / Kabul Tarihi: 24.03.2016) gereği bilgi güvenliği konusunda planlama çalışmaları Bilgi İşlem Daire Başkanlığı tarafından yürütülmektedir. Toplanan verilerin güvenliği için Felaket Kurtarma Merkezi (FKM) bulunmaktadır.

E.4. Destek Hizmetleri

Kurum, dışarıdan aldığı destek hizmetlerinin uygunluğunu, kalitesini ve sürekliliğini güvence altına almalıdır.

E 4.1. Hizmet ve malların uygunluğu, kalitesi ve sürekliliği

Olgunluk düzeyi 1 olarak belirlenmiştir.

Kurumda, dışarıdan temin edilen malların ve destek hizmetlerinin uygunluğunu ve kalitesini değerlendirmek üzere tanımlı kriterler ve süreçler bulunmamaktadır.

E.5. Kamuoyunu Bilgilendirme ve Hesap Verebilirlik

E.5.1. Kamuoyunu bilgilendirme

Olgunluk düzeyi 1 olarak belirlenmiştir.

Kurumun faaliyetlerine ilişkin kamuoyunu bilgilendirmeye üzere tanımlı ilkeleri ve mekanizmaları bulunmamaktadır. Ancak üniversitemiz bazında;

Kaynakların kullanımında şeffaflık ve hesap verilebilirliğin sağlanması gerekmektedir. Bu bağlamda yasal mevzuatlar gereğince açıklanması zorunlu olan bilgiler ile kuruluş amacı

doğrultusunda yürütülen faaliyetleri içeren bilgiler fakülte ve üniversite web sitesi üzerinden kamuoyuyla paylaşılmaktadır.

Kurumumuz, 5018 sayılı Kanunu'ndan kaynaklı hesap verilebilirliğe yönelik hükümleri yerine getirmektedir. Üniversitemiz web sayfasında, üniversite ile ilgili bilgiler, üniversitenin yetkilendirmiş olduğu birimlerce ve üst yönetim ya da bilginin kaynağı tarafından verilen onay doğrultusunda kamuoyuyla paylaşılmaktadır. Kaynağından güncelliği, güvenilirliği ve geçerliliği teyit edilmemiş hiçbir bilgi kamuoyuyla paylaşılmamaktadır.

E.5.2. Hesap verme yöntemleri

Olgunluk düzeyi 2 olarak belirlenmiştir.

Kurum hesap vermeyi ilkesel olarak benimsemiş, yöntem ve süreçlerini belirlemiştir. Ancak bu ilkeler ve süreçler doğrultusunda yapılmış uygulamalar bulunmamaktadır veya uygulamalar tüm alanları kapsamamaktadır. Üniversitemiz genelinde 5018 sayılı Kanun'da hesap verilebilirliğe yönelik hükümler uygulanmaktadır. Üniversitemizin web sayfasında faaliyetlere ait duyurular kamuoyuyla paylaşılmaktadır. Üniversitemizde her türlü kamu kaynağının elde edilmesi ve kullanılmasında denetimin sağlanması, kamuoyunun zamanında bilgilendirilmesi amacıyla; a) Görev, yetki ve sorumluluklar açık olarak tanımlanmıştır, b) Stratejik planlar ile bütçelerin hazırlanması, yetkili organlarda görüşülmesi, uygulanması ve uygulama sonuçları ile hazırlanan raporlar gerek sanal ortamda gerek diğer bilgilendirme yöntemleriyle kamuoyu ile paylaşılmaktadır. Bununla birlikte senato ve yönetim kurulu kararlarının da hesap verebilirlik bağlamında iç ve dış paydaşlarla paylaşılması hususu iyileştirmeye açık bir yön olarak bulunmaktadır.

SONUÇ VE DEĞERLENDİRME

A.1. Misyon ve Stratejik Amaçlar

Olgunluk düzeyi 3 olarak belirlenmiştir.

A.1.2. Kalite güvencesi, eğitim öğretim, araştırma geliştirme, toplumsal katkı ve yönetim sistemi politikaları

Olgunluk düzeyi 1 olarak belirlenmiştir.

A.1.3. Kurumsal performans yönetimi

Olgunluk düzeyi 1 olarak belirlenmiştir.

A.2. İç Kalite Güvencesi

A.2.1. Kalite Komisyonu

Olgunluk düzeyi 1 olarak belirlenmiştir.

A.2.2. İç kalite güvencesi mekanizmaları (PUKÖ çevrimleri, takvim, birimlerin yapısı)

Olgunluk düzeyi 3 olarak belirlenmiştir.

A.2.3. Liderlik ve kalite güvencesi kültürü

Olgunluk düzeyi 1 olarak belirlenmiştir.

A.3. Paydaş Katılımı

A.3.1. İç ve dış paydaşların kalite güvencesi, eğitim ve öğretim, araştırma ve geliştirme, yönetim ve uluslararasılaşma süreçlerine katılımı

Olgunluk düzeyi 1 olarak belirlenmiştir.

A.4. Uluslararasılaşma

A.4.1. Uluslararasılaşma politikası

Olgunluk düzeyi 1 olarak belirlenmiştir.

A.4.2. Uluslararasılaşma süreçlerinin yönetimi ve organizasyonel yapısı

Olgunluk düzeyi 1 olarak belirlenmiştir.

A.4.3. Uluslararasılaşma kaynakları

Olgunluk düzeyi 1 olarak belirlenmiştir.

Kurumun uluslararasılaşma faaliyetlerini sürdürebilmesi için uygun nitelik ve nicelikte fiziki, teknik ve mali kaynakları bulunmamaktadır.

A.4.4. Uluslararasılaşma performansının izlenmesi ve iyileştirilmesi

Olgunluk düzeyi 1 olarak belirlenmiştir.

B.1.1. Programların tasarımı ve onayı

Olgunluk düzeyi 3 olarak belirlenmiştir.

B.1.2. Program amaçları, çıktıları ve programın TYYÇ uyumu

Olgunluk düzeyi 3 olarak belirlenmiştir.

B.1.3. Ders kazanımlarının program çıktıları ile eşleştirilmesi

Olgunluk düzeyi 3 olarak belirlenmiştir.

B.1.4. Programın yapısı ve ders dağılım dengesi (Zorunlu-seçmeli ders dağılım dengesi; alan ve meslek bilgisi ile genel kültür dersleri dengesi, kültürel derinlik kazanma, farklı disiplinleri tanıma imkanları)

Olgunluk düzeyi 3 olarak belirlenmiştir.

B.1.5. Öğrenci iş yüküne dayalı tasarım

Olgunluk düzeyi 3 olarak belirlenmiştir.

B.1.6. Ölçme ve değerlendirme

Olgunluk düzeyi 3 olarak belirlenmiştir.

B.2. Öğrenci Kabulü ve Gelişimi

B.2.1 .Olgunluk düzeyi 4 olarak belirlenmiştir.

B.2.2. Diploma, derece ve diğer yeterliliklerin tanınması ve sertifikalandırılması

Olgunluk düzeyi 3 olarak belirlenmiştir.

B.3. Öğrenci Merkezli Öğrenme, Öğretme ve Değerlendirme

B.3.1. Öğretim yöntem ve teknikleri (Aktif, disiplinlerarası çalışma, etkileşimli, araştırma/öğrenme odaklı)

Olgunluk düzeyi 3 olarak belirlenmiştir.

B.3.2. Ölçme ve değerlendirme (Öğrencilerin özelliklerine ve öğrenme düzeylerine göre farklılaştırılmış alternatif ölçme yöntem ve tekniklerine yer verme gibi)

Olgunluk düzeyi 4 olarak belirlenmiştir.

B.3.3. Öğrenci geri bildirimleri (Ders-öğretim üyesi-program-genel memnuniyet anketleri, talep ve öneri sistemleri)

Olgunluk düzeyi 1 olarak belirlenmiştir.

B.3.4. Akademik danışmanlık

Olgunluk düzeyi 3 olarak belirlenmiştir.

B.4. Öğretim Elemanları

B.4.1. Atama, yükseltme ve görevlendirme kriterleri

Olgunluk düzeyi 4 olarak belirlenmiştir.

B.4.2. Öğretim yetkinliği (Aktif öğrenme, ölçme değerlendirme, yenilikçi yaklaşımlar, materyal geliştirme, yetkinlik kazandırma ve kalite güvence sistemi)

Olgunluk düzeyi 4 olarak belirlenmiştir.

B.4.3 Eğitim faaliyetlerine yönelik teşvik ve ödüllendirme

Olgunluk düzeyi 4 olarak belirlenmiştir.

B.5. Öğrenme Kaynakları

B.5.1. Öğrenme kaynakları

Olgunluk düzeyi 4 olarak belirlenmiştir.

B.5.2. Sosyal, kültürel, sportif faaliyetler

Olgunluk düzeyi 4 olarak belirlenmiştir

B.5.3. Tesis ve altyapılar (Yemekhane, yurt, teknoloji donanımlı çalışma alanları, mediko vs.)

Olgunluk düzeyi 1 olarak belirlenmiştir.

B.5.4. Engelsiz üniversite

Olgunluk düzeyi 4 olarak belirlenmiştir.

B.5.5. Rehberlik, psikolojik danışmanlık ve kariyer hizmetleri

Olgunluk düzeyi 1 olarak belirlenmiştir.

B.6. Programların İzlenmesi ve Güncellenmesi

B.6.1. Program çıktılarının izlenmesi ve güncellenmesi

Olgunluk düzeyi 2 olarak belirlenmiştir.

B.6.2. Mezun izleme sistemi

Olgunluk düzeyi 2 olarak belirlenmiştir.

C.1. Araştırma Stratejisi

C.1.1. Kurumun araştırma politikası, hedefleri ve stratejisi

Olgunluk düzeyi 3 olarak belirlenmiştir.

C.1.2 Araştırma-Geliştirme süreçlerinin yönetimi ve organizasyonel yapısı

Olgunluk düzeyi 1 olarak belirlenmiştir.

C.1.3. Araştırmaların yerel/ bölgesel/ ulusal kalkınma hedefleriyle ilişkisi

Olgunluk düzeyi 1 olarak belirlenmiştir.

C.2 Araştırma Kaynakları

C.2.1. Araştırma kaynakları: fiziki, teknik, mali

Olgunluk düzeyi 1 olarak belirlenmiştir.

- C.2.2. Üniversite içi kaynaklar (BAP)
Olgunluk düzeyi 1 olarak belirlenmiştir.
- C.2.3. Üniversite dışı kaynaklara yönelim (Destek birimleri, yöntemleri)
Olgunluk düzeyi 1 olarak belirlenmiştir.
- C.2.4. Doktora programları (mezun sayıları, eğilimler) ve post-docimkanları
Olgunluk düzeyi 1 olarak belirlenmiştir.
- C.3. Araştırma Yetkinliği
 - C.3.1. Öğretim elemanlarının araştırma yetkinliği ve araştırma yetkinliğinin geliştirilmesi
Olgunluk düzeyi 1 olarak belirlenmiştir.
 - C.3.2. Ulusal ve Uluslararası Ortak Programlar ve Ortak Araştırma Birimleri
Olgunluk düzeyi 1 olarak belirlenmiştir.
- C.4. Araştırma Performansı
 - C.4.1. Öğretim elemanı performans değerlendirmesi
Olgunluk düzeyi 1 olarak belirlenmiştir.
 - C.4.2. Araştırma performansının değerlendirilmesi ve sonuçlara dayalı iyileştirilmesi
Olgunluk düzeyi 1 olarak belirlenmiştir.
 - C.4.3. Araştırma bütçe performansı
Olgunluk düzeyi 1 olarak belirlenmiştir.
- D.1. Toplumsal Katkı Stratejisi
 - D.1.1. Toplumsal katkı politikası, hedefleri ve stratejisi
Olgunluk düzeyi 1 olarak belirlenmiştir.
 - D.1.2. Toplumsal katkı süreçlerinin yönetimi ve organizasyonel yapısı
Olgunluk düzeyi 1 olarak belirlenmiştir.
- D.2. Toplumsal Katkı Kaynakları
 - D.2.1. Kaynaklar
Olgunluk düzeyi 1 olarak belirlenmiştir.
- D.3. Toplumsal Katkı Performansı
 - D.3.1. Toplumsal katkı performansının izlenmesi ve iyileştirilmesi
Olgunluk düzeyi 1 olarak belirlenmiştir.
- E.1. Yönetim ve İdari Birimlerin Yapısı
 - E.1.1. Yönetim modeli ve idari yapı
Olgunluk düzeyi 1 olarak belirlenmiştir.
 - E.1.2. Süreç yönetimi
Olgunluk düzeyi 1 olarak belirlenmiştir.
- E.2. Kaynakların Yönetimi
 - E.2.1. İnsan kaynakları yönetimi
Olgunluk düzeyi 1 olarak belirlenmiştir.
 - E.2.2. Finansal kaynakların yönetimi
Olgunluk düzeyi 1 olarak belirlenmiştir.
- E.3. Bilgi Yönetim Sistemi
 - E.3.1. Entegre bilgi yönetim sistemi
Olgunluk düzeyi 1 olarak belirlenmiştir.
 - E.3.2. Bilgi güvenliği ve güvenilirliği
Olgunluk düzeyi 1 olarak belirlenmiştir.
- E.4. Destek Hizmetleri
 - E.4.1. Hizmet ve malların uygunluğu, kalitesi ve sürekliliği
Olgunluk düzeyi 1 olarak belirlenmiştir.
- E.5. Kamuoyunu Bilgilendirme ve Hesap Verebilirlik

E.5.1. Kamuoyunu bilgilendirme
Olgunluk düzeyi 1 olarak belirlenmiştir.
E.5.2. Hesap verme yöntemleri
Olgunluk düzeyi 2 olarak belirlenmiştir.