

# **BİRİM ÖZ DEĞERLENDİRME RAPORU**

Giresun Üniversitesi

**Görelle Güzel Sanatlar Fakültesi**

**12/03/2020**

## 1. BİRİM HAKKINDA BİLGİLER

### 1.1. İletişim Bilgileri

<b>Adı-Soyadı: Prof. Dr. Güven ÖZDEM</b> Görevi: Dekan Vekili İş Tel: 0454 3101650-5411 E-posta: <a href="mailto:guven.ozdem@giresun.edu.tr">guven.ozdem@giresun.edu.tr</a>	<b>Adı-Soyadı: Dr. Öğr. Üyesi Seda Nur ATASOY</b> Görevi: Dekan Yardımcısı İş Tel: 0454 3101650-5312 E-posta: <a href="mailto:seda.atasoy@giresun.edu.tr">seda.atasoy@giresun.edu.tr</a>	<b>Adı-Soyadı: Ahmet SAKA</b> Görevi: Fakülte Sekreteri İş Tel: 0454 3101650-5412 E-posta: <a href="mailto:ahmet.saka@giresun.edu.tr">ahmet.saka@giresun.edu.tr</a>
--	---	--

**Birimin Web Adresi:** <https://ggsf.giresun.edu.tr/>

### 1.2. Tarihsel Gelişimi

Giresun Üniversitesi 17 Mart 2006 tarih ve 26111 sayılı Resmi Gazete’de yayımlanarak 1 Mart 2006 tarihi itibariyle yürürlüğe giren 5467 sayılı Kanun ile kurulmuş bir yükseköğretim kurumudur. Giresun Üniversitesi Rektörlüğüne bağlı olarak Görele Güzel Sanatlar Fakültesi 14 Ağustos 2008 tarihli Bakanlar Kurulu Kararı ile kurulmuştur.

Mevcut binası 2013-2014 eğitim-öğretim döneminde hizmete girmiştir. Fakültemizde Yükseköğretim Kurulu Kararı ile Müzik Bölümü, Geleneksel Türk Sanatları Bölümü, Grafik Tasarımı Bölümü, Resim Bölümü, Heykel Bölümü, Kültür Varlıklarını Koruma ve Onarım Bölümü, Cam Bölümü, Çizgi Film ve Animasyon Bölümü, Seramik Bölümü ve İç Mimarlık ve Çevre Tasarım Bölümü açılmış olup, Grafik Tasarımı Bölümü, Müzik Bölümü ve Resim Bölümüne öğrenci alınmıştır. Dekanlık görevini Vekaleten Prof. Dr. Güven ÖZDEM yürütmektedir.

Fakültemizde eğitim-öğretim, bilimsel ve sanatsal araştırma ve topluma hizmet fonksiyonları yürütülürken, örgüt yapısında ihtiyaç duyulan değişiklikler mevzuatlar doğrultusunda yapılmaktadır.

Görele Sanatlar Fakültesi’nde 2019-2020 eğitim-öğretim yılı itibariyle Türk ve Yabancı öğrenci akademik ve idari personel sayıları, alt yapı durumu ve benzeri güncel bilgilerine Fakültenin <https://ggsf.giresun.edu.tr/> web adresinden ve aşağıda sunulan kanıtlar kısmında sunulan tablolardan ulaşılabilir.

### 1.3. Misyonu, Vizyonu, Değerleri ve Hedefleri

Görele Güzel Sanatlar Fakültesi’nin bölümlerinde farklı ağırlıklar gösteren dallarda tasarımcı ve sanatçı yetiştirilmesi, toplumun sanatsal yapısının evrensel değerlere ulaştırılması,

tasarımın ve sanatın üst düzey kadrolarının oluşturulması ve gelecek kuşaklara kendi meslek alanlarında yetkili ve bilgili elemanların yetiştirilmesi amaçlanmaktadır.

Öğrencinin, öğretim süresi boyunca yaratıcı gücünü açığa çıkarmak, sezgiler geliştirmek, araştırma, bulma, uygulama, deneme, denetleme ve sonuçlandırma süreçlerini içeren bilimsel metotlar çerçevesinde düşünmesini kazandırmaktır.

Öğrencinin tasarım, çağdaş sanat ve bilimsel araştırma yöntemleri ile kazandığı bu yetenekleri endüstri alanında uygulamaya arzulanmaktadır. Hizmetin amacı, sanatın duygusallığı ve bilimin araştırıcılığı içinde toplumun maddesel ve ruhsal ihtiyaçlarına cevap verirken, daha üst düzeyde bilginin gelişmesini sağlamak, eğitici ve sorumlu sanat üreticileri ve yetkin kadroları yetiştirmektir.

**Değerleri;** Atatürkçülük, yurtseverlik, anayasaya ve hukuka bağlılık, öğrenci merkezlik, bilimsellik, etik değerlere bağlılık, katılımcılık, toplumsal yararlılık, güvenilirlik, sorumluluk, akılcılık, saydamlık, evrensellik olarak belirlenmiştir.

Üniversitemizin 2020-2024 Stratejik Planında 2020-2024 Stratejik Planında **MİSYONU;**” millî ve evrensel değerler ışığında, ülkemizin stratejik hedefleri doğrultusunda eğitim, bilim, sanat ve kültür alanlarında tüm çalışanlarının katılım ve destekleriyle çağdaş bilgi teknolojileri ve altyapı donanımlarını kullanarak; öz güveni yüksek, araştırmacı, girişimci ve çözüm üreten bireyler yetiştirmek; sosyal, kültürel ve ekonomik değerleri öne çıkararak yerel, bölgesel ve ulusal kalkınmaya, insan yaşamına, çevreye ve doğaya sürdürülebilir katkılar sunmak”; **VİZYONU;** “ çağdaş ve yenilikçi bilgi üretimine ulusal ve uluslararası düzeyde katkı sunabilen, bölgesinde birinci sırada tercih edilen uluslararası öneme sahip bir üniversite olmak”, **STRATEJİK AMAÇLARI;** “eğitim öğretim faaliyetlerini güçlendirmek, kalite güvence sistemi çerçevesinde kurumsal kapasiteyi güçlendirmek, bilimsel araştırma ve geliştirme faaliyetlerini güçlendirmek, toplumsal katkı sağlayacak hizmet ve ürünleri desteklemek, fiziki mekân ve teknolojik altyapıyı geliştirmek” olarak belirlenmiştir. Bu doğrultuda, stratejik planda yer alan üniversitemiz misyon, vizyon, stratejik amaç ve hedefleri ile fakültemizin misyon- vizyon ve stratejik hedeflerinin örtüştüğü ve birbirlerini desteklediği görülmektedir.

Giresun Üniversitesinin 2015-2020 Stratejik Planında yer alan amaçları doğrultusunda Fakültemizin belirlenen hedefleri ise şunlardır;

#### **(i)Eğitim Öğretimin Kalitesinin Artırılması ve Sürdürülebilirliğinin Sağlanması Amacına Yönelik Hedefleri**

Akademik ve idari personel sayısını artırmak, iç mimarlık ve çevre tasarımı, kültür varlıklarını koruma ve onarım bölümlerine öğrenci alımı, Avrupa Yükseköğretim alanı için Avrupa Kredi Transfer Sistemi’ni (AKTS) tamamlamak, eğitim danışmanlığı ve rehberlik hizmetlerine ağırlık vermek, üniversitemize yeni kayıt olan öğrencilere yönelik oryantasyon programlarını artırmak, eğitim-öğretim faaliyetlerinde teknoloji ve sanat etkileşimini sağlamak, nitelikten ödün vermeden akademik yayın ve sanatsal etkinlik sayısını artırarak artırılması.

#### **(ii)Sürdürülebilir Araştırma ve Geliştirme Faaliyetlerinin Gerçekleştirilmesi Amacına Yönelik Hedefleri**

Ulusal ve uluslararası taranan dergilerde yayınlanan veya atıf alan makale ve projeleri desteklemek, ulusal ve uluslararası alanda rekabet edebilen projeler hazırlamak.

### **(iii)Fiziki ve Kurumsal Alt Yapının Geliştirilmesi Amacına Yönelik Hedefleri**

Kurumsal gelişim doğrultusunda ihtiyaç duyulan yeni okul binasının yapılması, atölye olanaklarının artırılması, yerleşke alanlarında spor sahaları, kantin, kafeterya vb. inşaatları tamamlayarak faaliyete geçmelerini sağlamak, eğitim-öğretimi makine teçhizatla donatılmış mekânlarla desteklemek, bilişim sistemlerinin alt yapısını tamamlamak, entegre hale getirmek.

### **(iv)Uluslararasılaşmanın Geliştirilmesi Amacına Yönelik Hedefleri**

Uluslararasılaşmanın kurumsal altyapısını geliştirmek, Fakültemizde eğitim gören uluslararası öğrenci sayısını artırmak, eğitim gören uluslararası öğrenci kalitesini artırmak, akademik personelin uluslararası akademik faaliyetini artırmak.

### **(v)Üniversite Toplum İlişkilerinin Geliştirilmesi Amacına Yönelik Hedefleri**

Yerel kültürü destekleyen, ortaya çıkaran ve yaşatmaya yönelik bilimsel araştırma yapmak ve sanatsal etkinlikler düzenlemek, sağlık konusunda bilgilendirici sempozyum, vb. panel etkinlikler düzenlemek, hayat boyu öğrenmeyi desteklemek, sivil toplum kuruluşları ile ortak projeler yapmak, toplumsal alanda, özellikle pozitif ayrımcılığa ihtiyaç duyan toplum kesimlerinin yararına faaliyet gösteren dernek ve sivil toplum kuruluşlarının faaliyetlerini desteklemek.

## **1.4. Eğitim ve Öğretim Hizmeti Sunan Birimleri**

Fakültemizde eğitim-öğretim dili Türkçedir. Müzik Bölümü, Resim Bölümü ve Grafik Tasarımı Bölümü'nde eğitim-öğretim hizmeti verilmektedir. Geleneksel Türk Sanatları Bölümü, Heykel Bölümü, Kültür Varlıklarını Koruma ve Onarım Bölümü, Cam Bölümü, Çizgi Film ve Animasyon Bölümü, Seramik Bölümü ve İç Mimarlık ve Çevre Tasarım Bölümü bölümlerinin öğrenci alabilmesi için çalışmalar devam etmektedir.

## **1.5. Araştırma Faaliyetlerinin Yürütüldüğü Birimleri**

Fakültemizde eğitim-öğretim ve bilimsel faaliyetler üniversitenin Görele İlçesi Kuşçulu Mevkii'nde bulunan binasındaki derslikler ve fiziki ortamlarında (sınıflar, laboratuvarlar, atölyeler vb.) yürütülmektedir. Fakültemizde henüz bir AR-GE birimi tesis edilmemiş olup, bu husus fakültemizin gelişmeye açık yönüdür.

## **1.6. Birimin Organizasyon Yapısı**

Fakültemizin organizasyon şeması iç ve dış paydaşlarının inhası üzerinden <https://ggsf.giresun.edu.tr/> web adresinden "Hakkımızda" sekmesi başlığı altında verilen alt sekmeler vasıtasıyla kamuoyu ile paylaşılmıştır. Aynı zamanda fakültemizde yöneticiler arasında görev dağılımını gösteren iş akış şemaları ve görev dağılımları tanımlamaları da "Kalite" sekmesi başlığı altında verilen alt sekmeler vasıtasıyla ve yine fakültemizde tesis edilen ilgili komisyon ve koordinatörlüklerin listesi de "Yönetim" sekmesi altında verilen alt sekmeler vasıtasıyla <https://ggsf.giresun.edu.tr/> web adresinden üzerinden kamuoyu ile (iç ve dış paydaşlar) paylaşılmıştır.

## 1.7. İyileştirmeye Yönelik Çalışmalar

Akreditasyon Akademik Değerlendirme ve Kalite Koordinatörlüğü tarafından hazırlanan 30.12.2020 tarih ve 193-11 numaralı Üniversitemiz Senatosunda kabul edilen “[Birim Kalite Komisyonları Yönergesi](#)” nin dördüncü maddesi gereğince fakültemizde bir “Birim Kalite Komisyonu” oluşturulmuştur. Fakültemizde ilk olarak 04/01/2021 Tarihinde 57236207-109.04-E.155 sayılı yazı ile fakültenin kalite süreçleri açısından gelişim, denetim ve iyileştirme faaliyetlerini yürüten ve denetleyen “**Akreditasyon ve Kalite Komisyonu**” kurulmuştur ve ilgili komisyon aracılığı ile iyileştirmeye dönük faaliyetlerin bir plan dahilinde yapılması amaçlanmıştır. Bu haliyle bu durum fakültemizin güçlendirmeye açık yönü olarak belirmektedir.

## **A. KALİTE GÜVENCESİ SİSTEMİ**

### **A.1. Misyon ve Stratejik Amaçlar**

#### *A.1.1. Misyon, vizyon, stratejik amaç ve hedefler*

Fakülte bünyesinde yer alan akademik, idari ve mali yetki ve sorumluluklar, **2547 sayılı Yüksek Öğretim Kanunu, 5018 sayılı Kamu Mali Yönetimi ve Kontrol Kanunu** ile diğer ilgili yasa ve mevzuat ile düzenlenmektedir. Görele Güzel Sanatlar Fakültesi; misyon, vizyon ve stratejik hedeflerine ulaşabilmek için stratejiler belirlemek, geliştirmek, uygulamak ve sonuçlarını değerlendirmek amacıyla stratejik yönetim sürecini benimsemiştir. Bu süreç ise Üniversite Stratejik Planlama Ekibi (ÜSPE) tarafından katılımcı yöntemle hazırlanan Stratejik Plan doğrultusunda yürütülmektedir. 24.12.2003 tarih ve 25326 sayılı Resmi Gazete’de yayımlanan 5018 Sayılı Kamu Mal Yönetim ve Kontrol Kanunu (KMYKK)’nun 9’uncu maddesine göre kamu idarelerinin, stratejik planlarını hazırlamaları gerekmektedir. Bu bağlamda, ilk olarak 2010-2014 dönemine ait birinci stratejik planı hazırlanmıştır. 2015-2019 dönemine ait Stratejik plan ise Giresun Üniversitesi Rektörlüğünün 13.06.2012 tarih ve 220 sayılı makam oluru ile oluşturulan ÜSPE tarafından hazırlanmıştır.

#### *A.1.2. Kalite güvencesi, eğitim öğretim, araştırma geliştirme, toplumsal katkı ve yönetim sistemi politikaları*

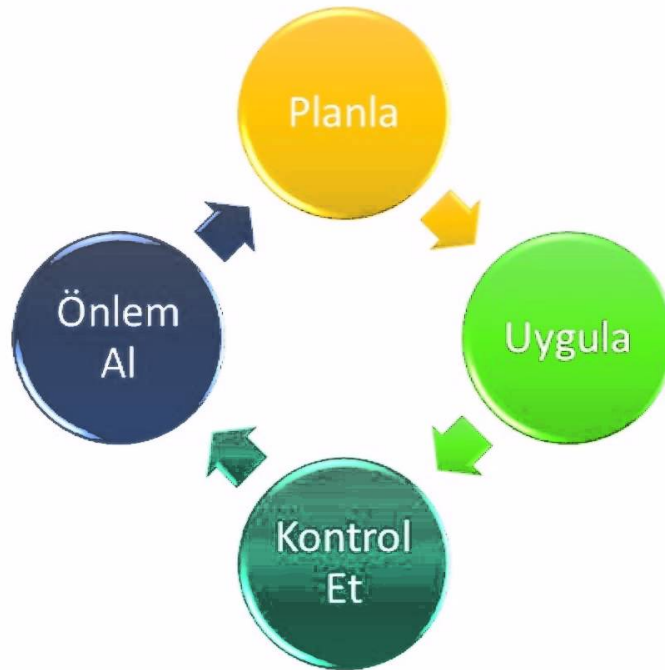
Birinci Kısım 1.7’de de ifade edildiği gibi 06.01.2020 tarihinde üniversitemizde [Akreditasyon, Akademik Değerlendirme ve Kalite Koordinatörlüğü](#) kurulmuş ve üniversite genelinde akreditasyon, akademik değerlendirme ve kalite çalışmaları belirli bir sistem dâhilinde hız kazanmıştır. Akreditasyon, Akademik Değerlendirme ve Kalite Koordinatörlüğü nezaretinde Üniversitemiz Kalite Alt Komisyonları tarafından hazırlanan, Üniversite Kalite Komisyonunda görüşülüp 30.12.2020 tarih ve 193-7 numaralı Üniversitemiz Senatosunda alınan karar gereğince üniversitemizin “Kalite Güvence Sistemi”, “Eğitim-Öğretim”, “Araştırma-Geliştirme”, “Toplumsal Katkı”, “Yönetim Sistemi”, “Uluslararasılaşma ”, “Uzaktan Eğitim” politikaları yürürlüğe girmiştir.

Üniversitemizin [Kalite Güvence Sistemi Politikası](#) “Giresun Üniversitesi; kalite politikası ve stratejik planı doğrultusunda, misyon ve vizyonu ile uyumlu stratejilerini ve bu stratejileriyle ilişkili hedeflerine ulaştığının belirlenmesi amacıyla, tüm birimlerinin sorumluluklarını ve konularını dikkate alarak uluslararası standartlara uygun olarak oluşturduğu kalite güvencesi mekanizmalarını, ölçme ve değerlendirme faaliyetlerini ve süreçlerini bütünlük bir yapıda tasarlayarak, iç ve dış paydaşlarına belirlenen standartlara uygun olarak hizmet vermeyi ve bu hizmetlerde sürdürülebilirliği sağlamayı kalite güvencesi sistemi politikası olarak benimsemektedir” ifadesi ile dile getirilmiştir. Birinci Kısım 1.3’te belirtilen fakültemiz misyon, vizyon, değer ve stratejik hedefi ile A.1.1.’de vurgulanan fakültemizin öncelikli hedefi üniversitemizin Kalite Güvencesi Sistemi Politikası ile uyum göstermektedir. Yine fakültemizin stratejik hedefi olarak belirlenen ‘nitelikli tasarımcı ve sanatçılar yetiştirme’, ‘katılımcı yönetim’, ‘öğrenci merkezlik’, ‘uluslararasılaşma odağı’, ‘üst düzeyde araştırma ve geliştirme olanakları sağlama’, ‘şeffaflık’ ve ‘hesap verebilirlik’ ilkeleri de üniversitemizin [Akreditasyon, Akademik Değerlendirme ve Kalite Koordinatörlüğü](#)’nün web sitesinde yer alan yukarıdaki paragrafta zikredilen politikalarında da kendisine yer bulmuştur.

### *A.1.3. Kurumsal performans yönetimi*

Fakültemiz; eğitim-öğretim, araştırma-geliştirme ve öncelikli alanlarda ölçme, değerlendirme ve sürekli iyileştirme faaliyetleri Sürekli İyileştirme (Kaizen) her zaman, her kademedeki bütün araçlarla yapılacak olan sürekli iyileştirme, kalite çemberleri, takım çalışmaları ve iş birliği uygulanarak geri beslemelerle süreç sürekli hale getirilmektedir. Fakültemizde Kaizen’in 3 Ana Bölümü (Planlama, Uygulama, Sürdürülebilirlik ve Genişletilme) ile için Planlama, Uygulama, Kontrol Etme, Önlem Alma (PUKÖ) döngüsü (şekil 3) benimsenmiştir.

Şekil:3 PUKÖ Döngüsü



Bu döngü doğrultusunda, fakültemiz birimleri tarafından yıllık faaliyet raporları düzenlenmektedir. Bu raporlar Strateji Geliştirme Daire Başkanlığı tarafından konsolide edilerek "İdare Faaliyet Raporu" hazırlanmaktadır. 2020 yılından itibaren, geçmiş yıllarda yürütülen faaliyetler ve ortaya konulan stratejik hedeflerde performans ölçümü yapılması planlanmaktadır. Performans ölçümünde kullanılacak kriterler 2020 yılı içerisinde belirlenecektir. Bu kriterler doğrultusunda fakültemizde görev yapmakta olan tüm personele eksik olduğu alanlarda hizmet içi eğitim gibi performans artırıcı etkinlikler planlanmaktadır.

Fakültemiz; stratejik hedeflerine ulaşmak amacıyla tanımlamış olduğu süreçleri, sürekli iyileştirmek için toplam kalite yönetiminde kullanılan süreç haritaları ve iş akış şemaları, istatistiksel analizler, beyin fırtınası, sebep-sonuç şemaları, geri bildirimlerin kaydı, ağaç diyagramı gibi araçların uygun olanlarından faydalanmayı planlamaktadır. Bu amaçla, kalite çalışmaları kapsamında kurumsal bir hafıza oluşturabilmek ve çalışmaların daha etkin olması adına fakülte bünyesinde "**Sürekli İyileştirme Koordinatörlüğünün**" kurulması hedeflenmektedir.

## **A.2. İç Kalite Güvencesi**

### **A.2.1. Kalite Komisyonu**

Fakültemizi, Giresun Üniversitesi Kalite Komisyonu'nda halen Doç. Dr. Gazanfer İLTAR temsil etmektedir. "Kalite Komisyonu" 23 Temmuz 2015 tarih ve 29423 sayılı Resmi Gazete'de yayımlanan Yükseköğretim Kalite Güvencesi Yönetmeliği'nin 7.maddesi hükümleri gereği tesis edilmiştir. İlgili kalite komisyonunun hazırlamış olduğu Giresun Üniversitesi "Kalite Komisyonu Çalışma Usul ve Esasları Hakkında Yönerge" 11 Şubat 2016 tarih ve 2016-108/4 sayılı senatoda kabul edilmiştir. Bu yönerge Giresun Üniversitesi'nde (GRÜ) eğitim-öğretim, araştırma faaliyetleri ve idari hizmetlerinin iç ve dış kalite güvencesi, akreditasyon süreçleri ve bu kapsamda tanımlanan görev, yetki ve sorumlulukları ile Kalite Komisyonu çalışma usul ve esaslarına ilişkin düzenlemeleri kapsamaktadır.

Fakültemizde de 04/01/2021 tarihinde 57236207-109.04-E.155 sayılı yazı ile fakültenin kalite süreçleri açısından gelişim, denetim ve iyileştirme faaliyetlerini yürüten ve denetleyen "**Akreditasyon ve Kalite Komisyonu**" kurulmuştur ve ilgili komisyon aracılığı ile iyileştirmeye dönük faaliyetlerin bir plan dahilinde yapılması amaçlanmıştır.

### **A.2.2. İç kalite güvencesi mekanizmaları (PUKÖ çevrimleri, takvim, birimlerin yapısı)**

Eğitim-öğretim, araştırma-geliştirme, toplumsal katkı ve diğer öncelikli alanlardaki ölçme, değerlendirme ve sürekli iyileştirme faaliyetleri için Planlama, Uygulama, Kontrol Etme, Önlem Alma (PUKÖ) döngüsünün tesis edilmesi adına fakültemizde her bir bölümümüz/anasanat dalımız tarafından yıllık faaliyet raporları tanzim edilmekte, bu raporlardan hareketle fakültemizin yıllık faaliyet raporu hazırlanarak ilgili kurullardan geçirilmektedir. Eğitim-öğretim faaliyetleri için öncelikle olarak ders görevlendirmeleri bölümler/anasanat dalları tarafından planlanmaktadır. Bölüm başkanlıkları tarafından dekanlık makamına elektronik belge sistemi üzerinden resmi yazı ile gönderilen ders görevlendirmeleri yazısı/yazıları, dekanlık birimi tarafından incelenmekte, gerekirse bölümlere/anabilim dallarına kontrol amacıyla tekrar gönderilmekte, nihayetinde ilgili ders görevlendirmeleri fakülte yönetim kurulunun nihai kararı ile son halini almaktadır. Fakültemizde tüm araştırma-geliştirme çalışmaları, [Giresun Üniversitesi Akademik Bilgi Sistemi](#) yazılımları ile izlenmekte, araştırma ve geliştirme süreçlerinin tamamı (harcamalar dâhil)

elektronik ortamda [\(EBYS\)](#) yürütülmektedir. Fakültemiz öğretim elemanları tarafından geliştirilen araştırma-geliştirme etkinliklerinin uygulanması, planlanması ve kontrol edilmesi, Üniversitemiz "[BAP Koordinasyon Birimi](#)" tarafından yerine getirilmektedir. Bu süreçte elde edilen sonuçlar değerlendirilerek, aksayan yön/yönler hususunda ilgili önlem/önlemler yine "BAP Koordinasyon Birimi" tarafından alınmaktadır.

Görelle Güzel Sanatlar Fakültesinde eğitim-öğretim, araştırma-geliştirme, toplumsal katkı ve idari süreçlerde PUKÖ döngüleri ve tamamlanmasına yönelik çalışmalar gelişmekte olan bir fakülte olduğu için detaylı bir şekilde sürmektedir. Kalite Komisyonunun görev ve sorumluluklarını yerine getirmek üzere kurmuş olduğu kalite yönetim sisteminin bir parçası olarak tüm akademik ve idari birimlerde kalite koordinatörlükleri, anasanat dalları ile bölümlerde ise bu koordinatörlüklere bağlı kalite çalışmaları oluşturulmuştur. Ayrıca kurum tüm bölümlerin kendi içerisinde kurduğu kalite yapılarıyla PUKÖ döngüsü çerçevesinde Covid-19 salgınına da gözetererek online uluslararası sergiler, konserler ve sempozyumlar düzenlemeyi sürdürmektedir.

### ***A.2.3. Liderlik ve kalite güvencesi kültürü***

Fakültemizde Birinci kısım 1.7'de ve A.1.2'de ilgili mevzuatlar gereğince birimimizin kalite süreçleri açısından gelişim, denetim ve iyileştirme faaliyetlerini yürüten ve denetleyen "**Akreditasyon ve Kalite Komisyonu**" kurulduğuna vurgu yapılmış, 30.12.2020 tarih ve 193-11 numaralı Üniversitemiz Senatosunda kabul edilen "[Birim Kalite Komisyonları Yönergesi](#)"nin dördüncü maddesi gereğince, görevleri de tanımlanan, fakültemizde yeni bir "**Birim Kalite Komisyonu**" oluşturulduğu ifade edilmişti. Bu cümleden hareketle Fakültemizin kalite güvencesi sisteminin kurulması ve işletilmesi GRÜ Kalite Komisyonu tarafından yapılmaktadır. Komisyonun görevleri şunlardır:

- a- GRÜ stratejik planı ve hedefleri doğrultusunda, eğitim-öğretim ve araştırma faaliyetleri ile idari hizmetlerinin değerlendirilmesi ve kalitesinin geliştirilmesi ile ilgili kurumun iç ve dış kalite güvence sistemini kurmak, kurumsal göstergeleri tespit etmek ve bu kapsamda yapılacak çalışmaları Yükseköğretim Kalite Kurulu tarafından belirlenen usul ve esaslar doğrultusunda yürütmek ve bu çalışmaları senato onayına sunmak,
- b- İç değerlendirme çalışmalarını yürütmek ve kurumsal değerlendirme ve kalite geliştirme çalışmalarının sonuçlarını içeren yıllık kurumsal değerlendirme raporunu hazırlamak ve senatoya sunmak, onaylanan yıllık kurumsal değerlendirme raporunu kurumun internet ortamında ana sayfasında ulaşılacak şekilde kamuoyu ile paylaşmak,
- c- Dış değerlendirme sürecinde gerekli hazırlıkları yapmak, Yükseköğretim Kalite Kurulu ile dış değerlendirici kurumlara her türlü desteği vermek,
- ç- Kalite güvencesi konusunda ulusal ve uluslararası kuruluşlar nezdinde GRÜ'yü temsil etmek,
- d- Gerekli görülen durumlarda bu yönergenin amaç ve kapsamı doğrultusunda ilgili komisyonlar kurmak
- e- Kalite kültürünün geliştirilmesi ve yaygınlaştırılması amacıyla çeşitli toplantı ve benzeri faaliyetlerde bulunmak,



- f- Ulusal ve uluslararası düzeydeki yükseköğretim kalite güvence sistemleri ile ilgili çalışmalarını izlemek, bu konularda ilgili kurumlarla ortak çalışmalar düzenlemek,
- g- Bu yönergenin amaç ve kapsamı içerisinde yer alan diğer görevleri yerine getirmek.

Üniversitemiz Kalite Komisyonu, üniversite bünyesinde uygulanacak iç ve dış kalite güvence sistemini kurmak ve işletmekten sorumludur. Aynı zamanda, iç ve dış değerlendirme sürecini, hazırlanacak uygulama esasları kapsamında, yürütmekle yükümlüdür. Bu kapsamda, Kalite Komisyonu kalite güvence sürecini işletmek için, belirli dönemlerde toplanmaktadır.

### **A.3. Paydaş Katılımı**

#### ***A.3.1. İç ve dış paydaşların kalite güvencesi, eğitim ve öğretim, araştırma ve geliştirme, yönetim ve uluslararasılaşma süreçlerine katılımı***

Giresun Üniversitesi Görele Güzel Sanatlar Fakültesi'nin iç paydaşları; ***ilgili programlarında öğrenim görmekte olan öğrenciler ile akademik ve idari personelidir.*** Akademik personel bölüm kurulu, anasanat dalı kurulu, [fakülte kurulu](#), [fakülte yönetim kurulu](#) gibi çeşitli tür ve derecedeki kurullara katılım sağlayarak; idare personel ise ilgili mevzuatların çerçevesinde yönetim ve kalite süreçlerine katılım göstermektedir. 30.12.2020 tarih ve 193-11 numaralı Üniversitemiz Senatosunda kabul edilen "[Birim Kalite Komisyonları Yönergesi](#)"nin dördüncü maddesi gereğince Fakültemizde tesis edilen "Birim Kalite Komisyonu"nun üyelerinden birisi de öğrenci temsilcisidir.

Giresun Üniversitesi; Kalite Yönetim Sisteminin verimliliğini ve etkinliğini değerlendirmek için gerekli olan gözden geçirme girdileri, aynı zamanda iç paydaşların ve diğer ilgili birimlerin görüşlerini anketler aracılığıyla almaktadır. Bu amaçla, kalite güvencesini sağlamakla yükümlü bir Kalite Komisyonu mevcuttur. Bu komisyon, Giresun Üniversitesi stratejik planı ve hedefi doğrultusunda kalite güvencesi, eğitim-öğretim ve araştırma-geliştirme faaliyetleriyle idari hizmetlerinin değerlendirilmesi ve kalitesinin geliştirilmesiyle ilgili kurumun iç ve dış kalite güvence sistemini kurmak, kurumsal göstergeleri tespit etmek ve bu kapsamda yapılacak çalışmalarını yükseköğretim kalite kurulu tarafından belirlenen usul ve esaslar doğrultusunda yürüterek iç ve dış paydaşların kalite güvencesi sistemine katkı vermelerini sağlamayı amaçlamaktadır.

### **A.4. Uluslararasılaşma**

#### ***A.4.1. Uluslararasılaşma politikası***

Akreditasyon, Akademik Değerlendirme ve Kalite Koordinatörlüğü nezaretinde Üniversitemiz Kalite Alt Komisyonları tarafından hazırlanan, Üniversite Kalite Komisyonunda görüşülüp 30.12.2020 tarih ve 193-7 numaralı Üniversitemiz Senatosunda alınan karar gereğince üniversitemizin "[Uluslararasılaşma Politikası](#)" belirlenmiş ve bu politika "**Giresun Üniversitesi; kalite güvence sistemi, eğitim-öğretim, araştırma-geliştirme, toplumsal katkı ve yönetim sistemi politikalarını, bu politikalar doğrultusunda belirlediği stratejilerini ve hedeflerini, stratejik planında uluslararasılaşma esaslı olarak belirlediği faaliyetlerini birbirlerine entegre etme sürecinde uluslararası bütünleştirme anlayışına**

sahiptir. Bu bağlamda uluslararası düzeyde rekabet edilebilirliği yüksek bireyler yetiştirmeyi, uluslararası bağlantı ve ortaklıklarını, uluslararası düzeyde öğrenci ve personel hareketliliğini destekleyerek uluslararası ve kültürlerarası bir kurum olarak hizmet sunmayı ve bu hizmetlerde sürdürülebilirliği sağlamayı uluslararasılaşma politikası olarak benimsemektedir” ifadesi ile dile getirilmiştir. Görele Güzel Sanatlar Fakültesi de bu politikayı aynen benimsemiştir. Fakültemizde farklı ülkelerden öğrencilerin anasanaat dallarında öğrenim görmesi ve öğrencilerimizin de farklı ülkelerde eğitim alması yönünde çalışmalar yürütülmektedir.

Yükseköğretim Yürütme Kurulu'nun 13.03.2020 tarihli toplantısında alınan karar gereğince Korona Virüs (Covid-19) hakkında Yükseköğretim Kurumlarında alınacak tedbirlere ilişkin yapılan çalışmalar kapsamında 2020-2021 öğretim yılı Mevlana Değişim Programı ve Proje Tabanlı Uluslararası Eğitim Programı çağrıları mevcut riskler göz önüne alınarak iptal edilmiştir.

#### ***A.4.2. Uluslararasılaşma süreçlerinin yönetimi ve organizasyonel yapısı***

Üniversitemizde uluslararası protokoller ve işbirliklerinin izlenmesi için Dış İlişkiler Ofisi kurulmuştur. Bu ofis altında Erasmus, Farabi ve Mevlana programları ile Uluslararası Öğrenci Ofisinin iş ve işlemlerini gerçekleştirmek için birer koordinatör görevlendirilmiştir.

Birimimizde uluslararası öğretim elemanı bulunmamaktadır.

#### ***A.4.3. Uluslararasılaşma kaynakları***

2019-2020 eğitim öğretim yılında fakültemizde uluslararasılaşma ve farklı kültürleri tecrübe etme politikası ve uygulamaları bağlamında Erasmus programı ile farklı ülkelere giden öğrenci bulunmamaktadır.

#### ***A.4.4. Uluslararasılaşma performansı***

A.4.2’de de ifade edildiği gibi Üniversitemizde uluslararası protokoller ve işbirliklerinin izlenmesi için Dış İlişkiler Ofisi kurulmuştur. Bu ofis altında Erasmus, Farabi ve Mevlana programları ile Uluslararası Öğrenci Ofisinin iş ve işlemlerini gerçekleştirmek için birer koordinatör görevlendirilmiş, ancak, Covid-19 salgını nedeniyle 2019-2020 ve 2020-2021 eğitim öğretim yılında uluslararası öğrenci ve öğretim elemanı değişim programları uygulamaları durdurulmuştur.

## **B. EĞİTİM-ÖĞRETİM**

### **B.1. Programların Tasarımı ve Onayı**

#### ***B.1.1. Programların tasarımı ve onayı***

Fakültemizde bölüm/anabilim dalı/anasanat dalı/program açılması teklifleri ilgili akademik birimlerce, çağın gereklerine uygun olarak ulusal ve uluslararası yeterlilikler, kalkınma planları çerçevesinde bölgesel ihtiyaç ve gereklilikler gereğince, değerlendirilir, YÖK tarafından belirlenen başvuru formatına (gerekçe, yurt içi ve yurt dışı örnekler, dersler ve içerikleri, personel yeterliliği, fiziki altyapı ve benzerine ilişkin bilgileri) uygun bir standart başvuru dosyası hazırlanır, başvuru dosyası ilgili akademik birimin kurullarında görüşülüp üniversite eğitim komisyonunda incelendikten sonra senatonun onayına sunulur ve dosya YÖK'e gönderilir ve başvurunun neticesi beklenir.

Fakültemizde ilgili birimlerin ilgili dönem içindeki ders programları, sınav program ve sınav gözetmenlikleri "**Ders Programları, Sınav Programları ve Sınav Gözetmenlikleri Komisyonu**" tarafından tanzim edilmektedir. Bölümlerimiz, YÖK tarafından belirlenen "Ulusal Yeterlilikler Çerçevesi"ni ve "Alana Özgü Yeterlilikleri" dikkate alarak kendi program yeterliliklerini belirlemektedir. Programların yeterlilikleri belirlenirken Türkiye Yükseköğretim Yeterlilikler Çerçevesiyle (TYYÇ) uyumu göz önünde bulundurulmaktadır. Programların yeterlilikleriyle ders öğrenme çıktıları arasında ilişkilendirme de bölümlerimiz/anasanat dallarımız tarafından yapılmaktadır. **Fakültemiz bölümlerinin/anasanat dallarının ders bilgi paketleri/katalogları <https://ggsf.giresun.edu.tr/> web adresinden iç ve dış paydaşlar ile paylaşılmıştır.** Üniversitemizin 30.12.2020 tarih ve 193/6 sayılı Senato toplantısında kabul edilen "Uzaktan Eğitim İç Değerlendirme Raporu 2020" de ifade edildiği gibi, Üniversitemiz Senatosu Covid-19 salgınının ülke genelinde artması nedeniyle üniversitemiz genelinde eğitim-öğretim hizmetlerinin uzaktan eğitim yoluyla yapılmasına dair bir dizi kararlar almıştır. Alınan bu kararlar neticesinde Fakültemizde uzaktan öğretim yoluyla derslere 6 Nisan 2020 tarihinde başlanmış ve derslerin uzaktan öğretim yoluyla nasıl işleneceğine dair usul ve esaslar aşağıda kanıtlar kısmında da verilen ilgili yasal mevzuatlar gereğince yerine getirilmiştir. 2020-2021 güz yarıyılında da alınan kararlar gereğince fakültemizde derslere 5 Ekim 2020 tarihinde uzaktan öğretim yoluyla başlanmış ve derslerin uzaktan öğretim yoluyla nasıl işleneceğine dair usul ve esaslar yine aşağıda kanıtlar kısmında da verilen ilgili yer alan hükümler gereğince yerine getirilmiştir.

Programların tasarım ve onayı süreçlerinde bölüm kurulu toplantıları ile akademik kurul toplantılarında alınan kararlar aracılığıyla iç paydaşların görüşleri alınmaktadır.

### ***B.1.2. Program amaçları, çıktıları ve programın TYYÇ uyumu***

Programlar, yasal mevzuatlar çerçevesinde (yönetmelikler vb.) açılmaktadır. Programların amaçları çağın gereklerine uygun olarak ulusal ve uluslararası yeterlilikler ve kalkınma planları çerçevesinde belirlenmektedir. Müfredatın tasarımı ülkenin iş gücü ihtiyacı ve araştırma geliştirme faaliyetlerinin artırılmasına yönelik olarak çağın gereklerine uygun olarak şekillenmektedir. Eğitim-öğretim sürecinin etkili şekilde yürütülebilmesi için eğitim amaçlarının belirlenmesi, program tasarımı, müfredat, program çıktıları ve ders öğrenme çıktılarının belirlenmesi ve eşleştirme matrislerinin hazırlanması bu konunun esasını teşkil etmektedir. Ayrıca, programların tasarımı sırasında programa uygun seviyedeki Türkiye Yükseköğretim Yeterlilikler Çerçevesi (TYYÇ) yeterliliklerinin de göz önünde bulundurulması ve özellikle program eğitim amaçlarının belirlenmesinde ve müfredatın tasarımında iç ve dış paydaşların çeşitli seviyelerde görüşlerinin alınması için çalışmalar yapılmaktadır. Bunun yanı sıra her yarıyıl düzenlenen akademik toplantılarda ve anasanat dalı toplantılarında ilgili birimlerin görüş ve önerileri de dikkate alınmaktadır. Diğer taraftan yılda

bir defaya mahsus olmak üzere program üzerinde yapılabilecek değişiklik önerileri öğretim elemanlarından alınmakta ve yetkili kurullarda değerlendirilerek programa yerleştirilmektedir.

### ***B.1.3. Ders kazanımlarının program çıktılarıyla uyumu***

Fakültemizde bütün bölümlerimiz/anasanat dallarımız YÖK tarafından belirlenen “Ulusal Yeterlilikler Çerçevesi”ni ve “Alana Özgü Yeterlilikleri” dikkate alarak kendi program yeterliliklerini belirlemektedir. Programların yeterlilikleri belirlenirken Türkiye Yükseköğretim Yeterlilikler Çerçevesiyle (TYYÇ) uyumu göz önünde bulundurulmaktadır. Programların yeterlilikleriyle ders öğrenme çıktıları arasında ilişkilendirme de bölümlerimiz/anabilim dallarımız tarafından yapılmakta olup bu iş ve işlemlerle ilgili kanıtlar aşağıda sunulmuştur.

### ***B.1.4. Programın yapısı ve ders dağılım dengesi (Zorunlu-seçmeli ders dağılım dengesi; alan ve meslek bilgisi ile genel kültür dersleri dengesi, kültürel derinlik kazanma, farklı disiplinleri tanıma imkanları)***

Kültürel derinlik kazanımına yönelik ve farklı disiplinleri tanıma fırsatı veren seçmeli dersler bulunmakta ve öğrenciler bu derslere yönlendirilmektedir. Örnek olarak: Endüstri Ürünleri Tasarımı, Sanat Fotoğrafı Tasarımı, Animasyon, Girişimcilik, Müzik Kültürü dersleri gibi...

Birimde seçmeli derslerin yönetimi için “seçmeli dersler koordinatörlüğü yapılanması” mevcut değildir. Ancak anasanat dalları birbirleri ile koordineli şekilde seçmeli dersleri yönetmektedirler.

### ***B.1.5. Öğrenci iş yüküne dayalı tasarım***

Fakültemizde bölümlerin/anabilim dallarının ders programlarında yer alan derslerin, Bologna Süreci ölçütlerine göre öğrenci iş yüküne dayalı kredi değerleri (AKTS) belirlenmiş olup mezkur programlar fakültemiz <https://ggsf.giresun.edu.tr/> web adresinden üzerinden iç ve dış paydaşlar ile paylaşılmıştır. Bu bağlamda öğrencilerimizin programlarına aktif olarak katılımını sağlamak amacı ile derslerin öğrenci iş yüküne göre AKTS kredi değerleri de belirlenmiştir. Öğrenci iş yükü ibaresi ile ders saatlerinin yanı sıra bireysel çalışma, ödev, sunum, performans, sınava hazırlık, sınav gibi eğitim-öğretim etkinliklerinde harcanan bütün zaman olgusu kast edilmektedir. Fakültemizde bir eğitim-öğretim yılında her bir lisans programı için ders ve uygulama kredilerinin toplamı her bir yarıyıl için 30, yıllık 60, toplamda ise 240 AKTS’dir.

### ***B.1.6. Ölçme ve değerlendirme sistemi***

Genelde Üniversitemiz özelde ise fakültemizde öğrenci başarısını ölçme ve değerlendirme süreci, “Giresun Üniversitesi Önlisans ve Lisans Eğitim-Öğretim ve Sınav Yönetmeliği” hükümleri gereğince tesis edilmektedir. Mezkur yönetmelik gereğince sınavlar; yazılı veya

uygulamalı olarak yapılabilmektedir. Sınavlara ek olarak ödev, proje, rapor vb. etkinlikler de değerlendirme yöntemi olarak kullanılabilir. Kullanılacak değerlendirme yöntemi, ilgili öğretim elemanı tarafından programın yeterlik ve kazanımları da göz önünde bulundurularak belirlenmektedir. Buna bağlı olarak öğrencinin başarısını değerlendirmede BOLOGNA sürecinde her ders için öğrenci başarısını değerlendirme kriterleri de bulunmaktadır. Dersleri yürüten öğretim elemanları dersin başarısının ölçülmesi ve değerlendirmesinde hangi kriterleri seçeceğini ve uygulayacağını BOLOGNA ders paketi sistemine işler ve bu durumu derslerinde öğrencilere duyurur. Fakültemizde ilgili bölümlerin/anabilim dallarının **ders bilgi paketinde yer alan derslerin ölçme ve değerlendirme süreçleri** tanımlı hale getirilmiş olup B.1.2, B.1.3 ve B.1.4’de de ifade edildiği gibi ilgili ders paketleri <https://ggsf.giresun.edu.tr/> web adresinden üzerinden iç ve dış paydaşlar ile paylaşılmıştır. Bu uygulamaya paralel olarak fakültemizde öğrencinin başarısını ölçme ve değerlendirmede (BDY) tanımlı süreçler her akademik yıl başında yapılan Öğrenci İşleri Daire Başkanlığı ve fakülte oryantasyon programları ile de öğrencilere duyurulmaktadır. Fakültemizde ise her bölüm/ana bilim dalı bu oryantasyon programını bir program dahilinde ayrı ayrı yapmaktadırlar.

B.1.1’de de belirtildiği gibi, Üniversitemiz Senatosu Covid-19 salgınının ülke genelinde artması nedeniyle üniversitemiz genelinde eğitim-öğretim hizmetlerinin uzaktan eğitim yoluyla yapılmasına dair bir dizi kararlar almıştır. Alınan bu kararlar neticesinde Fakültemizde uzaktan öğretim yoluyla derslere 6 Nisan 2020 tarihinde başlanmış ve derslerin uzaktan öğretim yoluyla nasıl işleneceğine dair usul ve esaslar aşağıda kanıtlar kısmında da verilen ilgili yasal mevzuatlar gereğince yerine getirilmiştir. 2020-2021 güz yarıyılında da alınan kararlar gereğince fakültemizde derslere 5 Ekim 2020 tarihinde uzaktan öğretim yoluyla başlanmış ve derslerin uzaktan öğretim yoluyla nasıl işleneceğine dair usul ve esaslar yine aşağıda kanıtlar kısmında da verilen ilgili yer alan hükümler gereğince yerine getirilmiştir. Bu bağlamda Üniversitemizin 30.12.2020 tarih ve 193/6 sayılı Senato toplantısında kabul edilen “[Uzaktan Eğitim İç Değerlendirme Raporu 2020](#)”nda 2019-2020 eğitim-öğretim yılı bahar yarıyılı ve 2020-2021 güz yarıyılında genelde üniversitemiz özelde ise fakültemizde uygulanan uzaktan süreçlerinde uygulanan ölçme değerlendirme yöntem ve esaslarına ayrıntılı olarak yer verilmiştir.

## **B.2. Öğrenci Kabulü ve Gelişimi**

### ***B.2.1. Öğrenci kabulü ve önceki öğrenmenin tanınması ve kredilendirilmesi***

Fakültemize öğrenci kabulünde ÖSYM sınav puanı ve yetenek sınavı aşamaları uygulanmaktadır. Yetenek sınavı başvuru kriterleri açık ve tutarlı bir şekilde üniversitemizin ve fakültemizin web sayfasında ilan edilmektedir. Programlara yatay geçişler YÖK ve kurum tarafından belirlenen usul ve esaslara göre yapılmaktadır. Lisansüstü programlara ise YÖK tarafından belirlenen kriterler doğrultusunda öğrenci kabul edilmektedir. Öğrenci alımıyla ilgili tüm kriterler yönetmelik ve yönergelerle açık ve şeffaf olarak belirlenmiş olup söz konusu yönetmelik ve yönergeler üniversitemizin web sitesinde ilan edilmek suretiyle kamuoyu ile paylaşılmaktadır. Yine uluslararası öğrenciler için gerekli olan iş ve eylemler “Giresun Üniversitesi Yabancı Uyruklu Öğrenci Yönergesi” ne uygun olarak yerine getirilmektedir. Genel Akademik Değişim Protokolü olan programlara öğrencilerin kabulü, Giresun Üniversitesi ile işbirliği yapan diğer üniversiteler arasında imzalanan ikili anlaşmalar (ERASMUS, FARABİ, MEVLANA vb.) çerçevesinde yapılmaktadır.

### **B.2.2. Diploma, derece ve diğer yeterliliklerin tanınması ve sertifikalandırılması**

Fakültemizde son bir yıl içerisinde (2019-2020 eğitim öğretim yılı) mezuniyet koşullarında herhangi bir değişiklik olmamıştır. Fakültemiz lisans seviyesinde sekiz yarıyıl ve en az 240 AKTS ile mezun olunan bir eğitim-öğretim kurumu olma niteliği taşımaktadır. Mezuniyet, diploma, diploma eki ve sertifika ile ilgili iş ve işlemler “[Giresun Üniversitesi Önlisans Ve Lisans Eğitim-Öğretim ve Sınav Yönetmeliği](#)”, “[Giresun Üniversitesi Diploma, Diploma Eki ve Diğer Belgelerin Düzenlenmesine İlişkin Yönerge](#)” ile “[Giresun Üniversitesi Öğrenciler ile Mezunların Başarı Sıralamaları ve Verilecek Belgelere İlişkin Yönerge](#)” hükümleri gereğince yerine getirilmektedir. [Giresun Üniversitesi Önlisans Ve Lisans Eğitim-Öğretim ve Sınav Yönetmeliği](#)” ilgili hükümleri şu şekildedir:

#### **Mezuniyet, diploma, diploma eki ve sertifika**

**MADDE 26 –** (1) Mezuniyet için önlisans programlarında 120, dört yıllık lisans programlarında 240, beş yıllık lisans programlarında 300, altı yıllık lisans programlarında 360 kredinin başarı ile tamamlanması gerekir. Kayıtlı olduğu öğretim programının ders, uygulama, staj gibi tüm gereklerini bu Yönetmelik hükümlerine göre başarıyla tamamlayan öğrenciler diploma almaya hak kazanırlar.

(2) Önlisans/lisans öğrenimini tamamlayan ve genel ağırlıklı not ortalaması 3.00 ile 3.49 arasında olan öğrenciler, onur öğrencisi; genel ağırlıklı not ortalaması 3.50 veya üstü olan öğrenciler ise yüksek onur öğrencisi olarak mezun olurlar. Bu bilgi, öğrencinin not döküm belgesi ve diploma ekinde belirtilir.

(3) Çift anadal programlarında öğrenciye anadal lisans programından mezuniyet hakkını elde etmeden çift anadal ikinci lisans programının diploması verilmez. Anadal lisans programından mezuniyet hakkını elde eden öğrenci, çift anadal ikinci lisans programını bitiremede bile anadal lisans programına ait lisans diplomasını alabilir. Çift anadal programlarına ait diplomalar, programların ait olduğu birimler tarafından verilir.

(4) Uluslararası ortak programlarda mezuniyet hakkını kazanmış öğrenciler iki üniversiteden ayrı ayrı diploma alır. Bu diplomalarda; diplomanın hangi akademik birimlere ait olduğu, diğer üniversite ve hangi ortak programa ait olduğu belirtilir. Öğrenciler, uluslararası programın her iki kurumdaki akademik gereklerini yerine getirirmeden diplomalardan herhangi birini almaya hak kazanamaz.

(5) Anadal lisans programında mezuniyet hakkını kazanmayan öğrenciye yandal sertifikası verilmez. Sertifikalar, programların bağlı olduğu birimler tarafından verilir. Sertifikalarda öğrencinin anadalına ait diploma unvanı ayrıca belirtilir. Anadal lisans programından mezuniyet hakkını elde eden öğrenci yandal programını tamamlayamasa bile anadal lisans programına ait diplomasını alabilir.

(6) Çift anadal programından ayrılan bir öğrenci yandal programının tüm gereklerini yerine getirmişse yandal sertifikası almaya hak kazanır.

(7) Yandal programını tamamlayan öğrenci, yandal alanında lisans ve önlisans diplomasıyla verilen hak ve yetkilerden yararlanamaz. Yandal sertifikasının ne şekilde değerlendirileceği, ilgili birim tarafından belirlenir.

(8) Öğrencilere diplomayla birlikte İngilizce diploma eki verilir. Diploma eklerinde öğrencinin gördüğü öğrenimin nitelikleri, öğrencinin başarı durumu ve diploma türü belirtilir.

### **B.3. Öğrenci Merkezli Öğrenme, Öğretme ve Değerlendirme**

#### **B.3.1. Öğretim yöntem ve teknikleri**

Fakültemizin benimsemiş olduğu temel değerlerden birisi de “*Demokratik tutum ve davranışları özümseyen öğrenci merkezli eğitim anlayışı*”dır. Gerek bu anlayış ve gerekse de



fakültenin misyon ve vizyon anlayışı çerçevesinde nitelikli sanatçı ve tasarımcı adaylarının yetiştirilmesi adına öğrenci merkezli öğrenmeye önem verilmektedir. İlgili mevzuatlar gereğince ([Giresun Üniversitesi Ön Lisans ve Lisans Eğitim-Öğretim ve Sınav Yönetmeliğinin 18. maddesi](#)) öğrencilerin teorik derslerde yüzde yetmiş, uygulamalı derslerde ise yüzde seksen devam zorunluluğu bulunmaktadır. Gerekli durumlarda öğretim elamanları öğrencilerine seminer, ödev, proje, uygulama çalışmaları ve benzeri çalışmalar da yaptırabilmektedirler. Müzik Bölümü programında yer alan “Bireysel Çalgı, Piyano, Ses Eğitimi” vs. gibi bireysel dersler, alanın doğası gereği öğrenci merkezli bir ortamda yürütülmektedir. Resim Bölümü ve Grafik Tasarımı Bölümü programlarında yer alan Resim, Baskı Resim, Bilgisayar Destekli çizim ders ve uygulamaları da fakültemizde atölyeler aracılığıyla öğrenci odaklı eğitim uygulamalarının en somut örneğini teşkil etmektedir. Ancak B.1.1 ve B.1.3’de de ifade edildiği gibi COVID-19 salgını nedeniyle alınan kararlar gereğince fakültemizde 2019-20 bahar ve 2020-21 güz yarıyılarında teorik ve uygulamalı dersler acil uzaktan öğretim yoluyla yapılmıştır.

### **B.3.2. Ölçme ve değerlendirme**

Fakültemizde ölçme değerlendirme süreçlerinin ne olduğu ve bu süreçlerin nasıl uygulandığına ilişkin açıklamalara B.1.6 kısmında ayrıntılı olarak yer verilmiştir. Bu nedenle bu kısımda bu açıklamaların tekrar edilmesine gerek duyulmamıştır. Mezkur açıklamalara ve bu açıklamalar ile ilgili kanıtlara B.1.6 kısımdan bakılabilir. B.1.1, B.1.3. B.3.1 ve diğer kısımlarda da belirtildiği gibi fakültemizde 2019-20 bahar ve 2020-21 güz yarıyılarında teorik ve uygulamalı dersler uzaktan öğretim yoluyla yapılmış bu sürecin ölçme ve değerlendirme boyutunda nasıl yürütüldüğü ekte sunulan kanıtlarda gösterilmiş olup daha ayrıntılı bilgi için Üniversitemizin 30.12.2020 tarih ve 193/6 sayılı Senato toplantısında kabul edilen “[Uzaktan Eğitim İç Değerlendirme Raporu 2020](#)”na da başvurulabilir.

### **B.3.3. Öğrenci geri bildirimleri**

Fakültemiz bünyesinde eğitim- öğretim gören tüm öğrenciler; gerek yüzyüze eğitimde gerekse uzaktan eğitimde uzaktan eğitim sistemine ait, üniversite sitesinde yer alan memnuniyet anketleri, bölüm başkanlıkları gibi geri bildirim imkanlarına ulaşım sağlayabilmektedirler. Ayrıca üniversitemiz bünyesinde eğitim- öğretim dönemleri sonundaki memnuniyet anketlerine erişimleri öğretim elemanları tarafından teşvik edilmektedir.

A.3.1’de de ifade edildiği gibi Fakültemizde tesis edilen “[Birim Kalite Komisyonu](#)”nun üyelerinden birisi de öğrenci temsilcisi olup, öğrencilerimiz bu uygulama ile kalite süreçlerine katılım göstermektedirler. *Fakültemizde ders memnuniyet anketleri henüz uygulanmamakla birlikte 2021-2020 eğitim-öğretim yılından itibaren, Akreditasyon, akademik Değerlendirme ve Kalite Koordinatörlüğü bünyesinde kurulan Sürekli İyileştirme ve Ölçme Değerlendirme Komisyonunun çalışmaları ile 2021-22 eğitim öğretim yılından itibaren bu türden anketlerin yapılması da kısa süreli hedeflerimizden birisi olarak kendisini göstermektedir.*

### **B.3.4. Akademik danışmanlık**

Fakültemizde yürütülmekte olan danışmanlık hizmetleri “[Giresun Üniversitesi Önlisans ve Lisans Eğitim-Öğretim ve Sınav Yönetmeliği](#)” ve “[Giresun Üniversitesi Önlisans/Lisans Öğrenci Danışmanlığı Yönergesi](#)” hükümleri gereğince yapılmaktadır. Bu yönetmeliğin 16. Maddesi

gereğince öğrencilerinin akademik gelişiminin izlenmesi danışmanların (araştırma görevlileri, öğretim görevlileri ve öğretim üyeleri) sorumluluğu altındadır. Danışman ataması, geçici danışman görevlendirmesi, bu görevlendirmenin ilgili öğrencilere duyurulması, danışman değişikliği, danışmanın sorumluluğu (öğrenciyi ve akademik başarısını izleme, teknik değerlendirmelerin ardından ona önerilerde bulunma, öğrencilerin ders seçimlerini onaylama) gibi hususlarda mezkur yönetmelik hükümleri gereğince tesis edilmektedir. Bu uygulamalara ek olarak fakültemizde ilgili danışmanlar, öğrencilerimizin eğitim-öğretim hayatı boyunca karşılaşabileceği akademik sorunları çözmesine de yardımcı olmaktadır. Öğrenci-akademik danışman görüşme gün ve saatleri akademik danışman tarafından belirlenerek öğrencilere duyurulmaktadır. Akademik danışmanlık sürecinde danışmanların Öğrenci Bilgi Sistemi üzerinden öğrencileri ile görüşmelerini takip etmesi, ilk görüşmede öğrenciyi tanımaya yönelik bir form doldurması istenmektedir. Öğrencilere ders kaydı, ders seçimi, öğrenci hareketliliği programları, akademik ilerleme, akademik ve idari süreçler gibi birçok konuda rehberlik edilmektedir. Özellikle kayıt yenileme zamanlarında öğrenciler danışmanlarından gerekli desteği almaktadır.

## **B.4. Öğretim Elemanları**

### ***B.4.1. Atama, yükseltme ve görevlendirme kriterleri***

Genelde üniversitemizde özelden ise fakültemizde atama, yükseltme ve görevlendirme iş ve işlemleri [2547 sayılı Yükseköğretim Kanunu](#), [Öğretim Üyelğine Yükseltme ve Atama Yönetmeliği](#), [Giresun Üniversitesi Öğretim Üyelğine Yükseltme ve Atama Yönergesi](#), [Öğretim Üyesi Dışındaki Öğretim Elemanı Kadrolarına Yapılacak Atamalarda Uygulanacak Merkezi Sınav İle Giriş Sınavlarına İlişkin Usul ve Esaslar Hakkında Yönetmelik](#), [Devlet Yükseköğretim Kurumlarında Öğretim Elemanı Norm Kadrolarının Belirlenmesine ve Kullanılmasına İlişkin Yönetmelik](#), [Yurtiçinde ve Yurtdışında Görevlendirmelerde Uygulacak Esaslara İlişkin Yönetmelik](#) gibi yasal mevzuat hükümleri gereğince güvence altına alınmaktadır. Bütün bu iş ve işlemler, fakültemizin ilgili kurulları, ile üniversitemizin ilgili birimleri ([Personel Daire Başkanlığı](#), [Öğrenci İşleri Daire Başkanlığı](#)) tarafından izlenmekte, gerekli önlemler alınmakta ve iyileştirmeler yasal mevzuatlar çerçevesinde yapılmaktadır. Kurum içi ve kurum dışı ders görevlendirmelerinde öğretim elemanlarının öncelikli olarak uzmanlık alanı, akademik özgeçmişi gibi kriterler dikkate alınmakta, ders görevlendirmeleri fakültemiz bölüm/anabilim dallarının kurullarında karara bağlanmak ve fakültemizin ilgili kurullarında da nihai kararın verilmesi suretiyle tesis edilip güvence altına alınmaktadır.

### ***B.4.2. Öğretim yetkinliği***

B.4.1’de de ifade edildiği gibi fakültemizde ders görevlendirmelerinde öğretim elemanlarının öncelikli olarak uzmanlık alanı, akademik özgeçmişi gibi kriterler dikkate alınmakta, ders görevlendirmeleri fakültemiz bölüm/anabilim dallarının kurullarında karara bağlanmak ve fakültemizin ilgili kurullarında da nihai kararın verilmesi suretiyle tesis edilip güvence altına alınmaktadır. Fakültemiz öğretim elemanları kendi alanları ile ilgili akademik yayın yapma, kongre, sempozyum, sergi ve konser gibi bilimsel ve sanatsal etkinliklere katılma ile edinmiş oldukları kazanımları öğrenme-öğretme süreçlerine transfer etmektedirler.



### **B.4.3 Eğitim faaliyetlerine yönelik teşvik ve ödüllendirme**

Genelde üniversitemizde özelde ise fakültemizde akademik yayın yapma, sergi, konser, yurt içi/yurt dışı kongre, sempozyum gibi bilimsel ve sanatsal etkinliklere katılma gibi hususlarda öğretim elemanlarına sağlanan olanaklar yetersiz bulunmaktadır. Fotoğrafın bütününe bu şekilde bakılmasından sonra teşvik ve ödüllendirme iş ve işlemlerinin “Akademik Teşvik Yönetmeliği”, “Giresun Üniversitesi Yurtiçi ve Yurt Dışı Bilimsel Etkinliklere Katılımı Destekleme Yönergesi”, “Giresun Üniversitesi BAP Hazırlama, Değerlendirme ve İzleme Yönergesi” hükümleri gereğince yerine getirildiği somut örnek olarak karşımıza çıkmaktadır.

## **B.5. Öğrenme Kaynakları**

### **B.5. 1. Öğrenme ortamı ve kaynakları**

Fakültemiz öğretim elamanları ve öğrencileri, gerek üniversite ve gerekse de fakülte bünyesinde var olan öğrenme kaynaklarından (internet, kablosuz internet erişimi, kütüphane, e-kitap vb.) yararlanabilmektedirler. **Ayrıca fakültemizin öğrenme ortam ve kaynaklarını gösteren tablo aşağıda verilen kanıt kısmında ek olarak da sunulmuştur.** Bu raporun B1.1 ve ilgili diğer kısımlarında da ifade edildiği gibi Covid-19 salgını nedeniyle üniversitemiz genelinde alınan kararlar gereğince 2019-20 bahar ve 2020-21 güz yarıyılında uzaktan öğretim yolu ile dersler yürütülmüştür. Anılan eğitim-öğretim dönemlerinde derslerin nasıl yapıldığı, öğrenme ortam ve kaynaklarının bu süreçte nasıl oluşturulduğuna dair bilgi ve kanıtlar bu raporun B1.1. Kısımının kanıtlarında ve Üniversitemizin 30.12.2020 tarih ve 193/6 sayılı Senato toplantısında kabul edilen “[Uzaktan Eğitim İç Değerlendirme Raporu 2020](#)”de ifade edilmiştir.

### **B.5.2. Sosyal, kültürel, sportif faaliyetler**

Öğrenci Konsey Başkanlığı ve Sağlık Kültür ve Spor Daire Başkanlığına bağlı öğrenci toplulukları, sosyal, kültürel ve sportif alanlarda faaliyet sürdürmektedir. Öğrencilerin toplumsal, kültürel, sanatsal, akademik ve bireysel gelişmelerine yardım etmek, araştırmacı ve yaratıcı özelliklerini geliştirerek hayata geçirmelerini sağlamak amacıyla; sosyal, kültürel ve sportif faaliyetlere (tiyatro şenliği, hamsi şenliği, bahar şenliği v.b.) büyük ölçüde önem verilmekle birlikte, bu faaliyetler fiziksel alanların yetersizliği nedeniyle istenilen düzeyde desteklenememektedir. Öğrencilerin ilgi duydukları kültürel ve sportif alanlarda potansiyellerini hayata geçirebilmeleri için mekan, danışman ve bütçe tahsisi yapılmaktadır. Üniversitede açık / kapalı spor ve etkinlik alanları (bisiklet yolu, amfi tiyatro vb.) öğrencilerin hizmetine sunulmaktadır. Bunlara ek olarak, üniversitede düzenlenen bahar şenliklerinin ve mezuniyet törenlerinin giderleri (ikram, yolluk, yevmiye, konaklama) bütçe imkânları oranında ve ilgili sponsorlarca karşılanmaktadır. Ancak bu raporun ilgili kısımlarında da ifade edildiği gibi Covid-19 salgını nedeniyle üniversitemiz genelinde alınan kararlar gereğince 2019-20 bahar ve 2020-21 güz yarıyılında uzaktan öğretim yolu ile dersler yürütülmüş olup, bu dönemlerde fakültemizde herhangi bir sosyal, kültürel ve sportif faaliyet düzenlenmemiş/düzenlenememiştir.

### ***B.5.3. Tesis ve altyapılar***

Bu raporun B.5.1. kısmında Fakültemizin mevcut öğrenme kaynak ve imkanlarından (internet, kablosuz internet erişimi, kütüphane, e-kitap vb.) bahsedilmiş ve bu durumla ilgili tablo kanıtlar da sunulmuştur. Fakültemiz öğrencilerine yönelik yemekhane ve kantin hizmetleri Sağlık Kültür ve Spor (SKS) Dairesi Başkanlığı tarafından yürütülmektedir. Yine öğrencilerimiz Kredi Yurtlar Müdürlüğüne bağlı yurtlar ile özel kurumlara bağlı yurtlarda da kalabilmektedirler. Ancak bu raporun ilgili kısımlarında da ifade edildiği gibi Covid-19 salgını nedeniyle üniversitemiz genelinde alınan kararlar gereğince 2019-20 bahar ve 2020-21 güz yarıyılında dersler uzaktan öğretim yoluyla online olarak (çevrimiçi, çevrim dışı) yapılmış olup fakültemiz öğrencileri genelde üniversitemiz alt yapı hizmetlerinden (uzaktan öğretim alt yapı sistemi hariç) istenilen düzey ve verimlilikte yararlanamamışlardır/yararlanmamışlardır.

### ***B.5.4. Engelsiz üniversite***

Engelli öğrencilere eğitim-öğretim hizmetlerinde, sosyal yaşamlarında ve yerleşke içerisinde destek vermek, diğer öğrencilerle aynı koşullarda akademik ve sosyal etkinliklere katılabilmelerini sağlamak amacıyla “Engelli Öğrenci Birimi” kurulmuştur. Bu birimin hizmetlerinden bedensel engelli öğrencilerin yanı sıra işitme, görme ve konuşma engelleri bulunan öğrenciler de faydalanmaktadır. Merkez kütüphanemizde görme engelli öğrencilerin yararlanabileceği bir adet bilgisayar sistemi ve bir adet çalışma odası mevcuttur. Üniversitemiz genelinde tesis edilen engelli öğrencilere eğitim-öğretim hizmetlerinde, sosyal yaşamlarında ve yerleşke içerisinde destek vermek, diğer öğrencilerle aynı koşullarda akademik ve sosyal etkinliklere katılabilmelerini sağlamak amacıyla “[Engelli Öğrenci Birimi](#)” aracılığı ile bu tür faaliyetlere katılım gösterme fırsatına sahiptirler.

### ***B.5.5. Rehberlik, psikolojik danışmanlık ve kariyer hizmetleri***

Öğrenciler, Giresun Üniversitesi Sağlık Uygulama ve Araştırma Merkezi Hastanesinin yürüttüğü sağlık hizmetlerinden Genel Sağlık Sigortası (GSS) kapsamında yararlanmaktadır. Bunun dışında rehberlik ve psikolojik danışma hizmeti henüz sunulamamaktadır. Ancak, öğrencilerin kişisel, mesleki ve eğitsel sorunlarının çözümüne yardımcı olmak amacıyla Rehberlik ve Psikolojik Danışma Merkezinin kurulması yönünde çalışmalar devam etmektedir. Fakültemizde 2018 yılında 2 öğrenciye kısmi zamanlı olarak çalışma imkânı verilmiştir. Covid- 19 nedeniyle 2019-2020 yıllarında kısmi zamanlı öğrenci alınmamıştır.

Üniversitemizin 30.12.2020 tarih ve 193/6 sayılı Senato toplantısında kabul edilen “[Uzaktan Eğitim İç Değerlendirme Raporu 2020](#)”da da ifade edildiği gibi, 2020 yılı şubat ayının sonunda aktif hale gelmiş, Uzaktan eğitim süreci içerisinde öğrenci motivasyonu ve katılımını sürekli kılmak için merkezimiz çevrimiçi danışmanlık talebinde bulunan öğrencilere bireysel danışmanlık hizmeti vermiştir. Bu süreçte toplam altı öğrenciye on sekiz seans halinde danışma hizmeti verilmiştir.

## **B.6. Programların İzlenmesi ve Güncellenmesi**

### ***B.6.1. Program çıktılarının izlenmesi ve güncellenmesi***

Eğitim-öğretim süreçlerinin gözden geçirilmesi faaliyetleri bölüm/program başkanlıklarınca her yıl yapılmakta ve güncellemeler üniversitemiz senatosunun kararı ile uygulamaya sokulmaktadır. Değerlendirme sonuçları, programın güncellenmesi ve sürekli iyileştirilmesi için stratejik planımızdaki hedeflerimize ulaşmasının sağlanması yolu kullanılmaktadır. Giresun Üniversitesinde öğrencisi bulunan ve eğitim-öğretime devam eden programlarda derslerin sonunda iç paydaşımız olan öğrencilere yönelik eğitim-öğretim döneminin her yarıyılında sonunda “Akademik Personel Değerlendirme Anketi” uygulanmamaktadır. Programların gözden geçirilmesi ve değerlendirilmesi açısından önem taşıyan “Akademik Personel Değerlendirme Anketinin” geliştirilme çalışmaları devam etmekte olup 2017-2018 Eğitim- öğretim yılında öğrencilerimize uygulanmaya başlanmıştır. Bu raporun B1.1. kısmının kanıtlarında ve Üniversitemizin 30.12.2020 tarih ve 193/6 sayılı Senato toplantısında kabul edilen “[Uzaktan Eğitim İç Değerlendirme Raporu 2020](#)”de de ifade edildiği gibi genel de Üniversitemizde özelde de fakültemizde uzaktan eğitim yoluyla yürütülen program ve derslerin işlenmesi ve güncellenmesine ilişkin tanımlı süreçler ile herhangi bir mekanizma henüz mevcut değildir. Ayrıca fakültemiz bünyesinde an itibarıyla akredite olmuş herhangi bir akademik ve idari birimimiz de (bölüm, anabilim dalı) bulunmamaktadır.

### ***B.6.2. Mezun izleme sistemi***

Üniversitemiz bünyesinde mezun bilgi yönetimi sistemi kurulmuş olup, ilgili sistem üniversitemiz web sayfası üzerinden iç ve dış paydaşlarımızın kullanımına açılmıştır. Bu sistem tüm alt yapısı ile çalışır vaziyette olup mezunlarımızın demografik bilgilerine, iletişim bilgilerine, akademik bilgilerine ve çalışma hayatı bilgilerine ulaşım imkânı vermektedir.

## **C. ARAŞTIRMA VE GELİŞTİRME**

### **C.1. Araştırma Stratejisi**

### ***C.1.1. Kurumun araştırma politikası, hedefleri ve stratejisi***

**Giresun Üniversitesi'nin Araştırma-Geliştirme Politikası;** "Giresun Üniversitesi; ülkemizin teknolojik, ekonomik, sosyal ve kültürel alanlardaki rekabet gücüne ve kalkınmasına en yüksek düzeyde fayda sağlanmasını teminen belirlenen misyon ve vizyonu, temel değerleri başta olmak üzere kalite politikası ve stratejik planı ile öncelikli olarak bölgesel ve yerel ihtiyaçları dikkate alarak ulusal ve uluslararası düzeyde bilgi ve değer üretmeyi, araştırma yapmaya özendirme, AR-GE ve yenilikçi faaliyetlerini işbirliği ve etkileşim çerçevesinde teşvik ederek bu faaliyetlerin yaygınlaşmasının önünü açmayı, araştırma-geliştirme çıktılarını ve kazanımlarını dikkate alarak araştırma kaynaklarını ve altyapısını sürekli olarak izleyerek geliştirmeyi araştırma ve geliştirme politikası olarak benimsemektedir" olarak belirlenmiş ve ilgili politika [Akreditasyon, Akademik Değerlendirme ve Kalite Koordinatörlüğü'nün](#) web sitesi üzerinden kamuoyu ile (iç ve dış paydaşlar) paylaşılmıştır. Bu raporun 1.3 kısmında da ifade edildiği gibi fakültemizin stratejik hedefleri bu bölümde de geçerlidir. Fakültemizin bu stratejik hedefi ile üniversitemizin Araştırma-Geliştirme Politikası arasında pozitif bir tutarlılık bulunmaktadır.

### ***C.1.2 Araştırma ve geliştirme süreçlerinin yönetimi ve organizasyonel yapısı***

Fakültemiz [2018 Yılı Kurum İç Değerlendirme Raporunda](#) da ifade edildiği gibi Fakültemizde tüm araştırma-geliştirme çalışmaları, [AVES](#) yazılımları ile izlenmektedir. Harcamalar da dâhil olmak üzere araştırma ve geliştirme süreçlerine ait iş ve işlemler elektronik ortamda yürütülmektedir. Üniversitemiz "[BAP Koordinasyon Birimi](#)" tarafından yerine getirilmekte ve takip edilmektedir. Bu süreçte elde edilen sonuçlar değerlendirilerek, aksayan yön/yönler hususunda ilgili önlem/önlemler de yine "[BAP Koordinasyon Birimi](#)" tarafından alınıp sonuçları iç ve dış paydaşlar ile paylaşılmaktadır. Araştırma öncelikleri kapsamındaki faaliyetleri için gerekli fiziki/teknik altyapının ve mali kaynakların oluşturulmasına ve uygun şekilde kullanımına yönelik politikalarını 2015-2019 stratejik planı ile belirlemiştir. Bu bağlamda, Bilimsel Araştırma Projeleri (BAP) Birimi, araştırmalara ilgili Yönerge ile destek vermektedir.

### ***C.1.3. Araştırmaların yerel/ bölgesel/ ulusal kalkınma hedefleriyle ilişkisi***

Fakültemiz bünyesinde ulusal kapsamda bölge tanıtım çalışmaları yapılmaktadır. Bunun yanı sıra, Covid 19 sürecinde online söyleşiler, online sergiler ile faaliyetler sürdürülmektedir.

## **C.2 Araştırma Kaynakları**

### ***C.2.1. Araştırma kaynakları***

Üniversitemiz fiziki/teknik altyapısı ve mali kaynakları, araştırma öncelikleri kapsamındaki faaliyetleri gerçekleştirmek için büyük çaba sarf etmektedir. Fakültemiz [2018 yılı Kurum İç Değerlendirme Raporunda](#) da ifade edildiği gibi, Fakültemizde araştırma ve geliştirme faaliyetleri için ayrılan mali kaynaklar 2020 yılında da oldukça sınırlı ve yetersiz kalmıştır. Fakültemiz öğretim elamanları araştırma-geliştirme faaliyetleri için kurum içi maddi ve nakdi desteğin az olmasının yanında kurum dışı fonlardan yararlanma yoluna da başvurumaktadırlar.

### ***C.2.2. Üniversite içi kaynaklar (BAP)***

Kurum içi kaynakların araştırma faaliyetlerine tahsisine ilişkin öncelikli alan destekleme şartları BAP komisyonu tarafından belirlenmektedir. Araştırma faaliyetlerine verilen desteklerde, özgün değer, yaygın etki, projenin gerçekleştirilebilirliği ve disiplinler arası olması temel kriterlerdir. Bu kriterler, hemen her disiplinin temsil edildiği bir komisyon tarafından belirlenmekte ve 6 aylık dönemlerde gözden geçirilerek revizyonlar yapılmaktadır.

C.1.2.'de de ifade edildiği gibi Fakültemiz öğretim elemanları tarafından geliştirilen araştırma-geliştirme etkinliklerinin uygulanması, planlanması ve kontrol edilmesi, maddî/nakdî harcama usul ve esasları, bütçeleri Üniversitemiz "[BAP Koordinasyon Birimi](#)" tarafından yerine getirilmekte ve takip edilmektedir. Bu süreçte elde edilen sonuçlar değerlendirilerek, aksayan yön/yönler hususunda ilgili önlem/önlemler de yine "[BAP Koordinasyon Birimi](#)" tarafından alınıp sonuçları iç ve dış paydaşlar ile paylaşılmaktadır. BAP kaynaklarının kullanımına ilişkin tanımlı süreçler "[BAP Koordinasyon Birimi](#)"nin koordinesinde ilgili yasal mevzuatlar çerçevesinde (Yönetmelik, Yönerge, [Harcama Usul ve Esasları](#) gibi) yürütülmektedir. Ancak fakültemizde an itibarıyla tanzim edilmiş /düzenlenmiş/yürürlükte olan "*İç Kaynak Kullanım Yönergesi*" mevcut değildir.

### ***C.2.3. Üniversite dışı kaynaklara yönelim (Destek birimleri, yöntemleri)***

Fakültenin kurulma sürecinde bağış ve sponsorluk desteği alınmıştır. İhtiyaç duyulması durumunda dış destek ilişkilerine başvurulmaktadır.

### ***C.2.4. Doktora programları ve doktora sonrası imkanlar***

Fakültemiz bünyesinde doktora programı bulunmamaktadır.

## **C.3. Araştırma Yetkinliği**

### ***C.3.1. Öğretim elemanlarının araştırma yetkinliğinin geliştirilmesi***

Fakültemize atanan akademik personelin yetkinliğinin ölçülmesi, izlenmesi ve değerlendirilmesi "[Yükseköğretim Kanunu](#)" ve "[Giresun Üniversitesi Öğretim Üyeliğine Yükseltme ve Atama Yönergesi](#)" hükümleri ve bu kısmın kanıtlarında yer alan ilgili formlar gereğince güvence altına alınmaktadır. Bu raporun B.4.1 kısım ve kanıtlarında genelde üniversitemizde özeldir ise fakültemizde atama, yükseltme ve görevlendirme iş ve işlemleri hakkında bilgi verildiği için bu kısımda bu konuya tekrar dönülmemiştir. Ayrıca, her yıl düzenli olarak alınan yıllık faaliyet raporları ve Akademik Teşvik Yönetmeliği gereğince araştırmacıların performansları izlenmektedir.

### ***C.3.2. Öğretim elemanlarının araştırma yetkinliğini geliştirmeye yönelik ortak programlar, ortak araştırma birimleri***

Öğretim Elemanı kadrosunun yetkinliğinin geliştirilmesi ve iyileştirilmesi için imkanlar dahilinde kurum içinde kongre, seminer, sergi, konser, sempozyum, çalıştay ve panel gibi bilimsel etkinlikler düzenlemekte, merkezi araştırma laboratuvarının imkanları geliştirilmeye çalışılmaktadır. Ulusal ve Uluslararası bilimsel organizasyonlara katılan araştırmacıların masrafları her birimin kendi bütçe imkânları çerçevesinde desteklenmektedir. Ayrıca, BAP birimi bilimsel çalışmalara yurt içi ve yurt dışı destek sunmaktadır. Bunun yanında, kurumumuzda Erasmus programı dahilinde bilim insanlarının değişim programlarına katılımı teşvik edilmektedir.

#### **C.4. Araştırma Performansı**

##### ***C.4.1. Öğretim elemanı performans değerlendirilmesi***

B.4.3. ve kanıtlarında da ifade edildiği gibi genelde üniversitemizde akademik yayın yapma, yurt içi/yurt dışı kongre, sempozyum gibi bilimsel etkinliklere katılma gibi hususlarda öğretim elemanlarına sağlanan maddi olanaklar oldukça yetersizdir. Fotoğrafın bütününe bu şekilde bakılmasından sonra teşvik ve ödüllendirme iş ve işlemlerinin “[Akademik Teşvik Yönetmeliği](#)”, “[Giresun Üniversitesi Yurtiçi ve Yurt Dışı Bilimsel Etkinliklere Katılımı Destekleme Yönergesi](#)”, “[Giresun Üniversitesi BAP Hazırlama, Değerlendirme ve İzleme Yönergesi](#)” hükümleri gereğince yerine getirildiği somut örnek olarak karşımıza çıkmaktadır. Kurumumuz, akademik kadrosunun nicelik ve nitelik olarak geliştirilmesi ve iyileştirilmesi gereğince faaliyetler teşvik edilmekte ve bunlar yıllık faaliyet raporları ile takip edilmektedir.

##### ***C.4.2. Araştırma performansının izlenmesi ve iyileştirilmesi***

C.4.1.’de de vurgulandığı gibi her yıl sene sonunda bölümlerden/anabilim dallarından düzenli olarak alınan ve bu kısmın kanıtlar kısmında da örnek olarak sunulan yıllık faaliyet raporları ile öğretim elemanlarının/araştırmacıların performansları izlenmekte ve değerlendirilmektedir.

##### ***C.4.3. Araştırma bütçe performansının değerlendirilmesi***

2018 yılı fakültemiz Kurum İç Değerlendirme Raporunda da ifade edildiği gibi mali kaynaklar; Merkezi Yönetim Bütçe Kanunu’nun Resmi Gazete’de yayımlanmasına müteakip, birimlerin ihtiyaçları, öğrenci ve personel durumu, önceki yılın bütçesi ve harcamaları dikkate alınarak Fakültemize tahsis edilen ödenekler dâhilinde belirlenmektedir. Ödenek yetersizliği gibi özel bir durumla karşılaşılması durumunda, Rektörlüğümüz aracılığı ile Hazine ve Maliye Bakanlığından ilave ek ödenek talep edilerek ek ödenek sağlanabilmekte ya da Üniversitemiz genel bütçesinden kaynak aktarılmak suretiyle mali ihtiyaçlar sağlanan/sağlanacak olan bu ek ödenek vasıtasıyla karşılanmaktadır.

#### **D. TOPLUMSAL KATKI**

##### **D.1. Toplumsal Katkı Stratejisi**



### ***D.1.1. Toplumsal katkı politikası, hedefleri ve stratejisi***

Giresun Üniversitesi'nin Toplumsal Katkı Politikası; “*eğitim-öğretim ve araştırma-geliştirme faaliyetlerini, ulusal, bölgesel ve yerel toplumun önceliklerine ve beklentilerine uygun olarak belirler. Üniversite, akademik ve idari birimlerinin yanı sıra araştırma ve uygulama merkezleri aracılığıyla toplumsal katkıyı dikkate alarak düzenlenen eğitimler, sosyal ve kültürel etkinlikler ile bu faaliyetlerin sonucunda ortaya çıkan katma değerleri tüm iç ve dış paydaşlarının gelişimine ve yararına sunan, toplumsal katkının gerçekleştirilmesinde sürekliliği esas alan, tüm bu faaliyetlerinde paydaşların görüş ve önerilerinin alınmasında geri bildirim mekanizmalarını kullanan, kültürel ve çevresel duyarlılığı gözetilen bir anlayışı toplumsal katkı politikası olarak benimsemektedir*” olarak belirlenmiş ve ilgili politika [Akreditasyon, Akademik Değerlendirme ve Kalite Koordinatörlüğü](#)'nün web sitesi üzerinden kamuoyu ile (iç ve dış paydaşlar) paylaşılmıştır. Fakültemizin stratejik hedefleri, arasında “**Üniversitemizin toplumsal katkı sağlamaya yönelik faaliyetlerine katkı sağlamak**” stratejik hedefi bulunmaktadır. Fakültemizin bu stratejik hedefi ile üniversitemizin Toplumsal Katkı Politikası arasında pozitif bir tutarlılık bulunmaktadır. Fakültemiz bağlı bulunduğu Görele ilçesine katalog, sergi, kurumsal logo vb. faaliyetler ile katkı sağlamıştır. Bu katkılar, iç ve dış paydaşların iş birliğiyle yürütülmektedir.

### ***D.1.2. Toplumsal katkı süreçlerinin yönetimi ve organizasyonel yapısı***

Fakültemiz, sanatçı ve tasarımcı yetiştiren bir kurum olarak; toplumun geleceğine, kültürel kimliğine ışık tutan, destekleyen bir temel değerdir. Fakültemiz, üniversitemizi ve ilçemizi yurtiçi ve yurt dışı etkinliklerde temsil etmekte; sergi, konser vb. faaliyetler ile toplumsal katkı süreçlerini planlı bir şekilde yürütmektedir. Bu bağlamda fakültemiz, üniversitemizin görsel kimliği olarak tanıtım faaliyetlerini desteklemektedir.

## **D.2. Toplumsal Katkı Kaynakları**

### ***D.2.1. Kaynaklar***

Fakülte bütçesinden karşılanan mal veya hizmet alımları ile yapım işlerinin ihaleleri 4734 sayılı Kamu İhale Kanunu, 4735 sayılı Kamu İhale Sözleşmeleri Kanunu ve ilgili mevzuat hükümlerine göre yürütülmektedir. Harcama birimlerinde, ihtiyaçların temini ile ilgili iş ve işlemler, bütçe ödenekleri, giderin türü, yaklaşık maliyeti, kanuni süreler ve benzeri unsurlar göz önüne alınarak belirlenir, doğrudan temin veya ihale usulüyle gerçekleştirilir. 4734 sayılı Kamu İhale Kanunu'nun 62. Maddesinin (1) bendinde belirtilen parasal limitler dahilinde yapılan harcamaların takibi yapılmaktadır. Satın alma işlemleri Strateji Geliştirme Daire Başkanlığınca kontrol altına alınmaktadır. İdari ve Mali İşler Daire Başkanlığı yıl içinde yaptığı ihaleleri kamera çekimi ile kayıt altına almaktadır. İhaleler EKAP (Elektronik Kamu Alımları Programı) platformundan yapılmaktadır. Alınan hizmetlerin takibi ve kontrolü yapılmakta, iç ve dış (Sayıştay) denetimlerle incelenmektedir. 2016 yılında Strateji Geliştirme Daire Başkanlığınca ön mali kontrol faaliyetleri, 5018 sayılı Kamu Mali Yönetimi ve Kontrol Kanunu ile Maliye Bakanlığı tarafından yayımlanan İç Kontrol ve Ön Mali Kontrole İlişkin Usul ve Esaslar ile Üniversitemizin İç Kontrol ve Ön Mali Kontrole İlişkin Usul ve Esaslar çerçevesinde yürütülmektedir. 5018 sayılı Kamu Mali Yönetimi ve Kontrol Kanunu ile kamu kaynaklarının etkili, ekonomik ve verimli kullanımının yanı sıra mali saydamlık ve hesap verilebilirlik ilkeleri ön plana çıkmıştır. Bu ilkeleri uygulamak amacıyla performans esaslı bütçeleme sistemine geçilmiştir. Mali kaynakların yönetimi 5018 sayılı Kamu Mali Yönetimi

Kontrol Kanunu, 4734 sayılı Kamu İhale Kanunu, 4734 sayılı Kamu İhale Sözleşmeleri Kanunu, 2886 Sayılı Kanun, 657 sayılı Devlet Memurları Kanunları, 6245 Harcırah Kanunu, Merkezi Yönetim Harcama Belgeleri Yönetmeliği, Ön Ödeme Usul ve Esasları Hakkında Yönetmelikler, Taşınır Mal Yönetmeliği, vb. kanun, yönetmelikler ve mevzuatlar çerçevesinde yapılmaktadır.

### **D.3. Toplumsal Katkı Performansı**

#### ***D.3.1. Toplumsal katkı performansının izlenmesi ve iyileştirilmesi***

Birimde toplumsal katkı hedeflerine ulaşıp ulaşılmadığı oluşturulan mekanizmalarla takip edilmemekte, bu konuyla ilgili eksik yönlerini belirleyerek hedeflerini iyileştirmektedir. Fakültemiz bölgenin değişen ihtiyaçlarına uygun topluma hizmet çalışmalarını D.1.2.'de de belirtildiği üzere çeşitli faaliyet ve uygulamalar ile yürütmektedir.

## **E. YÖNETİM SİSTEMİ**

### **E.1. Yönetim ve İdari Birimlerin Yapısı**

#### ***E.1.1. Yönetim modeli ve idari yapı***

Giresun Üniversitesi'nin Yönetim Sistemi Politikası; “kurumsal bilgi üretimini ve kullanımını, kalite güvencesi sistemlerini destekleyen bilgi yönetim sistemi ve uygulamaları aracılığıyla yönetimin etkinliği, hesap verebilirlik ve kamuoyunu bilgilendirme hususlarını dikkate alarak etkili bir şekilde yürütmektedir. Bu doğrultuda tüm kaynaklarının etkinlik ve verimlilik odaklı kullanılmasındaki süreçleri titizlikle izleyen, kurumsal bilginin korunmasını ve güvenilirliğini güvence altına alan bir **yönetim sistemi politikasını benimsemektedir**” ifadesi ile belirlenmiş ve ilgili politika [Akreditasyon, Akademik Değerlendirme ve Kalite Koordinatörlüğü](#)'nün web sitesi üzerinden kamuoyu ile (iç ve dış paydaşlar) paylaşılmıştır. Giresun Üniversitesi Görele Güzel Sanatlar Fakültesi de bu politikayı “Yönetim Sistemi Politikası” olarak benimsemiştir.

Yönetimsel ve idari yapı, 2547 sayılı Yükseköğretim Kanunu kapsamında tanımlanmış olan senato, üniversite yönetim kurulu şeklindeki karar alma mekanizmalarından oluşturulmuştur. Senato ve yönetim kurulunda akademik birim yöneticileri ve seçilmiş üyelerin yanı sıra öğrenci temsiliyetine de yer verilmektedir.

#### ***E.1.2. Süreç yönetimi***

Eğitim-öğretim ve araştırma ile idari ve destek süreçleri yasal mevzuatlar çerçevesinde sürdürülmektedir. Eğitim-öğretim ve araştırma süreçleri 2547 sayılı Kanun, 2914 sayılı Kanun, 3843 sayılı Kanun vb, idari ve destek süreçlerinde 5018 sayılı Kanun, 657 sayılı Kanun vb. hükümlerince yürütülmektedir.

Fakültemizde süreç yönetiminin gerektirdiği iş ve işlemlerin (akademik ve idari teşkilat şeması, görev tanımları, iş akış şemaları) ilgili mevzuatlar çerçevesinde hangi yasal prosedürler gereğince yapıldığı bu raporun E.1.1. kısmında açıklanmış ve ilgili kanıtlar da sunulmuştur. Üniversitemizin 30.12.2020 tarih ve 193/6 sayılı Senato toplantısında kabul



edilen “[Uzaktan Eğitim İç Değerlendirme Raporu 2020](#)”nda açıklanan ve aşağıda kanıt olarak da sunulan “[Uzaktan Eğitim Süreci-Eylem Planı](#)” ile genelde üniversitemiz özelde ise fakültemizin acil uzaktan öğretim etkinlikleri belirli bir plan ve program dahilinde yürütülmektedir.

## **E.2. Kaynakların Yönetimi**

### ***E.2.1. İnsan kaynakları yönetimi***

Akademik personel ihtiyaçları bölümler tarafından yüksekokul müdürlüğüne, müdürlük tarafından da Personel Daire Başkanlığına bildirilerek personel planlaması yapılmakta ve bu doğrultuda personel görevlendirme ve atamaları gerçekleştirilmektedir. Ancak insan kaynaklarının etkin ve verimli kullanımı açısından "ideal kadro" çalışmasına ihtiyaç duyulmaktadır. Üniversitemizde personel atamaları yürürlükte olan mevzuat (657, 2914, 2547, 4857 sayılı Kanunlar, 190 sayılı KHK., ve ilgili yönetmelikler uyarınca) ve ek olarak geliştirilen kriterler çerçevesinde yapılmaktadır. Üniversitemizde "Atama ve Yükseltme Kriterleri" Giresun Üniversitesi Öğretim Üyeliğine Yükseltme ve Atama Yönergesi" hükümlerince uygulanmaktadır. Giresun Üniversitesi Öğretim Üyeliğine Yükseltme ve Atama Yönergesi" Yükseköğretim Kurulu Başkanlığının 30.03.2017 tarihli onayıyla yürürlüğe girmiştir. Görevde Yükselme ve İlerleme Kriterleri" ilgili ise Yükseköğretim Üst Kuruluşları ile Yükseköğretim Kurumları Personeli Görevde Yükselme ve Unvan Değişikliği Yönetmeliği hükümleri tesis edilmektedir.

B.4.1. ve B.4.2’de de ifade edildiği gibi genelde üniversitemizde özelde ise fakültemizde atama, yükseltme ve görevlendirme iş ve işlemleri [2547 sayılı Yükseköğretim Kanunu](#), [Öğretim Üyeliğine Yükseltme ve Atama Yönetmeliği](#), [Giresun Üniversitesi Öğretim Üyeliğine Yükseltme ve Atama Yönergesi](#), [Öğretim Üyesi Dışındaki Öğretim Elemanı Kadrolarına Yapılacak Atamalarda Uygulanacak Merkezi Sınav İle Giriş Sınavlarına İlişkin Usul ve Esaslar Hakkında Yönetmelik](#), [Devlet Yükseköğretim Kurumlarında Öğretim Elemanı Norm Kadrolarının Belirlenmesine ve Kullanılmasına İlişkin Yönetmelik](#), [Yurtiçinde ve Yurtdışında Görevlendirmelerde Uyulacak Esaslara İlişkin Yönetmelik](#) gibi yasal mevzuat hükümleri gereğince güvence altına alınmaktadır. Bütün bu iş ve işlemler, fakültemizin ilgili kurulları, ile üniversitemizin ilgili birimleri ([Personel Daire Başkanlığı](#), [Öğrenci İşleri Daire Başkanlığı](#)) tarafından izlenmekte, gerekli önlemler alınmakta ve iyileştirmeler yasal mevzuatlar çerçevesinde yapılmaktadır. Kurum içi ve kurum dışı ders görevlendirmelerinde öğretim elemanlarının öncelikli olarak uzmanlık alanı, akademik özgeçmişi gibi kriterler dikkate alınmakta, ders görevlendirmeleri fakültemiz bölüm/anabilim dallarının kurullarında karara bağlanmak ve fakültemizin ilgili kurullarında da nihai kararın verilmesi suretiyle tesis edilip güvence altına alınmaktadır. Fakültemize ihtiyaç duyulan idari personel alımı ve atanması iş ve işlemleri Rektörlük Birimi tarafından yapılmaktadır.

### ***E.2.2. Finansal kaynakların yönetimi***

Fakülte bütçesinden karşılanan mal veya hizmet alımları ile yapım işlerinin ihaleleri 4734 sayılı Kamu İhale Kanunu, 4735 sayılı Kamu İhale Sözleşmeleri Kanunu ve ilgili mevzuat hükümlerine göre yürütülmektedir. Harcama birimlerinde, ihtiyaçların temini ile ilgili iş ve işlemler, bütçe ödenekleri, giderin türü, yaklaşık maliyeti, kanuni süreler ve benzeri unsurlar göz önüne alınarak belirlenir, doğrudan temin veya ihale usulüyle gerçekleştirilir. 4734 sayılı Kamu İhale Kanunu’nun 62. Maddesinin (1) bendinde belirtilen parasal limitler

dahilinde yapılan harcamaların takibi yapılmaktadır. Satın alma işlemleri Strateji Geliştirme Daire Başkanlığınca kontrol altına alınmaktadır. İdari ve Mali İşler Daire Başkanlığı yıl içinde yaptığı ihaleleri kamera çekimi ile kayıt altına almaktadır. İhaleler EKAP (Elektronik Kamu Alımları Programı) platformundan yapılmaktadır. Alınan hizmetlerin takibi ve kontrolü yapılmakta, iç ve dış (Sayıştay) denetimlerle incelenmektedir. 2016 yılında Strateji Geliştirme Daire Başkanlığınca ön mali kontrol faaliyetleri, 5018 sayılı Kamu Mali Yönetimi ve Kontrol Kanunu ile Maliye Bakanlığı tarafından yayımlanan İç Kontrol ve Ön Mali Kontrole İlişkin Usul ve Esaslar ile Üniversitemizin İç Kontrol ve Ön Mali Kontrole İlişkin Usul ve Esaslar çerçevesinde yürütülmektedir. 5018 sayılı Kamu Mali Yönetimi ve Kontrol Kanunu ile kamu kaynaklarının etkili, ekonomik ve verimli kullanımının yanı sıra mali saydamlık ve hesap verilebilirlik ilkeleri ön plana çıkmıştır. Bu ilkeleri uygulamak amacıyla performans esaslı bütçeleme sistemine geçilmiştir. Mali kaynakların yönetimi 5018 sayılı Kamu Mali Yönetimi Kontrol Kanunu, 4734 sayılı Kamu İhale Kanunu, 4734 sayılı Kamu İhale Sözleşmeleri Kanunu, 2886 Sayılı Kanun, 657 sayılı Devlet Memurları Kanunları, 6245 Harcırah Kanunu, Merkezi Yönetim Harcama Belgeleri Yönetmeliği, Ön Ödeme Usul ve Esasları Hakkında Yönetmelikler, Taşınır Mal Yönetmeliği, vb. kanun, yönetmelikler ve mevzuatlar çerçevesinde yapılmaktadır.

Fakültemiz Mali Kaynakları; Merkezi Yönetim Bütçe Kanunu'nun Resmi Gazete'de yayımlanmasına müteakip, birimlerin ihtiyaçları, öğrenci ve personel durumu, önceki yılın bütçesi ve harcamaları da dikkate alınarak Fakültemize tahsis edilen ödenekler dâhilinde belirlenmektedir. Ödenek yetersizliği gibi özel bir durumla karşılaşılması durumunda, Rektörlük Birimi aracılığı ile Hazine ve Maliye Bakanlığı'ndan ilave ek ödenek talep edilerek ek ödenek sağlanabilmekte ya da Üniversitemiz genel bütçesinden kaynak aktarılacak suretiyle mali ihtiyaçlar bu ek ödenek vasıtasıyla karşılanmaktadır.

### **E.3. Bilgi Yönetim Sistemi**

#### ***E.3.1. Entegre bilgi yönetim sistemi***

Genel Sekreterliğe Bağlı Daire Başkanlıkları yapmış oldukları iş ve işlemler için otomasyon programları kullanmaktadır. Kurum içi otomasyon programları Öğrenci Bilgi Sistemi, Mezun Öğrenci Bilgi Sistemi, Akademik Veri Yönetim Sistemi, BAP Proje Yönetim Sistemi, Elektronik Belge Yönetim Sistemi, Hastane Bilgi Yönetim Sistemi, Taşınır Kayıt ve Yönetim Sistemi'dir. Aynı şekilde daire başkanlıkları Enstitü, Fakülte, Konservatuvar, Yüksekokul, Meslek Yüksekokulu ve Rektörlüğe Bağlı Birimlerin idari kısımlarında birlikte yürütülen iş ve işlemlerde yukarıda bahsedilen programları kısmi olarak kullanarak veri girişi yapmaktadırlar. Raporlamalarda manuel veri tabanları üzerinden işlem yapabilmektedir.

Üniversitemiz genelinde 2017 yılının ikinci yarısından itibaren "**Elektronik Belge Yönetim Sistemi**" kullanılmakta olup, bu sistem aracılığı ile birimlerimiz/bölümlerimiz arasındaki yazışma ve bilgi dolaşımındaki entegrasyon sağlanmış olup "**E-imza**" uygulaması ile fakültemiz alt ve üst birimlerinin her türlü yazışması bu kanalla güvence altına alınmıştır. Yine üniversitemizin kalite politikaları gereği üniversitemiz geneli fakültemiz özelinde "**Ünİpa Öğrenci Bilgi Sistemi**", "**Mezun Öğrenci Bilgi Sistemi**", "**Akademik Bilgi Veri Yönetim Sistemi**", "**BAP Proje Yönetim Sistemi**", "**Güybis Yönetim Bilgi Sistemi**", "**Netiket Personel Bilgi Sistemi**", "**Kütüphane Dijital Arşiv Yönetimi**" gibi çeşitli tür ve derecede işlevi olan bilgi yönetim sistemi mekanizmaları ihdas edilmiş olup bu mekanizmalar aracılığı ile yapılan her türlü iş ve eylemler, gerek fakültemiz akademik-idari personeli ve gerekse de öğrencilerimiz tarafından ilgili yasal mevzuat ve uygulamalar çerçevesinde yerine getirilmektedir ki, bu yasal mevzuatlara "[Üniversitemiz 2019 Kurum İç Değerlendirme Raporu](#)"nda yer verilmiştir. Bu

bilgiye ek olarak üniversitemizin tüm akademik ve idari birimleri (Görelle Güzel Sanatlar Fakültesi de dahil) kendi 2020 Birim Öz Değerlendirme Raporlarını Güybis Yönetim Bilgi Sistemi içerisinde bulunan ara yüz üzerinden ilk kez bir otomasyon programı aracılığıyla merkezi olarak doldurdıkları da söylenmelidir. 6 Nisan 2020 tarihi itibarıyla Üniversitemiz genelinde alınan kararlar gereğince 2019-20 bahar ve 2020-21 güz dönemi kapsamında acil uzaktan öğretime geçilmiş olup bu amaçla Üniversitemizin tüm akademik birimlerinde “**Adobe Connect Moodle Sistemi**” kullanılmaya başlanmıştır. Bu modelin nasıl ve ne şekilde kullanılacağı/kullanıldığı bilgisine Üniversitemiz “[Uzaktan Eğitim İç Değerlendirme Raporu 2020](#)”nin onyedinci sayfasında yer alan “Bilgi Yönetim Sistemi” kısmında ayrıntılı olarak verilmiştir.

### ***E 3.2. Bilgi güvenliği ve güvenilirliği***

Üniversitemiz “[Uzaktan Eğitim İç Değerlendirme Raporu 2020](#)”nun onsekizinci sayfasında yer alan “**Bilgi Güvenliği ve Güvenirliği**” kısmında kanıtlarıyla, “[Üniversitemiz 2019 Kurum İç Değerlendirme Raporu](#)”nda ise ayrıntılarıyla açıklandığı gibi, genelde Üniversitemizde özeldir ise fakültemizde bilgi güvenliği ve güvenilirliğini sağlamaya yönelik uygulamalar; Bilgi İşlem Daire Başkanlığının yürütücüsü olduğu, [6698 sayılı Kişisel Verilerin Korunması Kanunu \(KVKK\)](#) kapsamında yapılmaktadır. Üniversitemizin bu kapsamda [KVK Politikası](#) bulunmaktadır ve politika Üniversitemiz resmi web sayfasında yayımlanmak suretiyle iç ve dış paydaşlarımız ile paylaşılmıştır. Yine oluşabilecek her türlü arıza ve ortaya çıkabilecek doğal afetler sonucu Üniversitemize-fakültemize ait verilerin ve yazılımların korunması ve sürekli çalışır halde işlemlerine devam edebilmesini sağlayabilmek amacıyla 2016 yılında üniversite genelinde “[Felaket Kurtarma Merkezi](#)” de kurulmuştur.

## **E.4. Destek Hizmetleri**

### ***E 4.1. Hizmet ve malların uygunluğu, kalitesi ve sürekliliği***

“[Üniversitemiz 2019 Kurum İç Değerlendirme Raporu](#)” ile Fakültemiz “[2018 yılı Kurum İç Değerlendirme Raporunda](#)” da ayrıntılarıyla ifade edildiği gibi, Fakültemizin bir kamu kurumu olması nedeniyle birimimize alınacak idari ve/veya destek hizmetlerinin tedarik süreci, Rektörlük Makamının inhası üzerinden yasal düzenleme/mevzuat hükümleri gereğince güvence altına alınmıştır. Bu bağlamda Fakültemizin ilgili anasanat dallarındaki dersler ve atölyeler için gerekli olan araç-gereç ve teçhizat talepleri; ilgili öğretim elemanları tarafından ihtiyaç listeleri oluşturularak anasanat dalı başkanlığı ve bölüm başkanlığı üzerinden bir üst birim olan dekanlık makamına iletilir. Bu silsile içerisinde ilgili hizmet ve/veya mal alımları için uzman öğretim elemanlarından teknik şartnameler de istenmektedir. Bütün bu dokümanlar dekanlık makamı tarafından gereği için Rektörlük Makamına tevdi edilir ve mezkûr alımlar yasal mevzuatlar gereğince Rektörlük Makamı tarafından yapılarak mal-hizmet alımının tedariki gerçekleştirilir. Bu süreç 4734 sayılı “Kamu İhale Kanunu” hükümleri ve ilgili diğer mevzuatlar gereğince işletilirken ihaleler ise “Elektronik Kamu Alımları Platformu” (EKAP) sistemi üzerinden gerçekleştirilmektedir.

## **E.5. Kamuoyunu Bilgilendirme ve Hesap Verebilirlik**

### ***E.5.1. Kamuoyunu bilgilendirme***

İç ve dış paydaşlarımıza karşı olan sorumluluk ve şeffaf yönetim anlayışımız gereği, fakültemiz eğitim-öğretim, araştırma-geliştirme, faaliyetlerinin güncel verileri, “**Fakülte, Yönetim, Akademik, Akreditasyon ve Kalite, Personel İşleri, Öğrenci İşleri**” ana sekmeleri ve bu sekmelere bağlı alt sekmeler halinde kurumsal web sitemiz üzerinden kamuoyu ile paylaşılmıştır. Bu paylaşım ile iç ve dış paydaşlarımızın kurumumuza ait güncel bilgi ve verilere kolaylıkla ulaşımına imkan ve olanak verilmektedir.

#### **E.5.2. Hesap verme yöntemleri**

Kurumumuz, 5018 sayılı Kanunu’ndan kaynaklı hesap verilebilirliğe yönelik hükümleri yerine getirmektedir. Üniversitemiz web sayfasında, üniversite ile ilgili bilgiler, üniversitenin yetkilendirmiş olduğu birimlerce ve üst yönetim ya da bilginin kaynağı tarafından verilen onay doğrultusunda kamuoyuyla paylaşılmaktadır. Kaynağından güncelliği, güvenilirliği ve geçerliliği teyit edilmemiş hiçbir bilgi kamuoyuyla paylaşılmamaktadır.

Kamuoyuyla paylaşılan bilgilerin doğruluğu ve güncelliği; birimlerimiz/bölümlerimiz arasındaki yazışma ve bilgi dolaşımındaki entegrasyonu sağlayan **EBYS (Elektronik Bilgi Yönetim Sistemi)** sistemi üzerinden sağlanmaktadır. Bu raporun ilgili kısımlarında defaatle dile getirildiği gibi Fakültemizde şeffaflık ve hesap verilebilirlik adına öğrenci, akademik ve idari personele yönelik memnuniyet anketleri de uygulanmakta ve sonuçları kamuoyu ile paylaşılmaktadır.

## **SONUÇ VE DEĞERLENDİRME**

### **Kalite Güvencesi Sistemi**

<b>Güçlü Yönlerimiz</b>	<b>Geliştirmeye Açık Yönlerimiz</b>
<ul style="list-style-type: none"><li>-Fakülte yönetiminin kalite süreçlerini sahiplenmesi ve yüksek motivasyonu,</li><li>-Birim Kalite Komisyonunun kurulması,</li><li>-Birim Kalite Komisyonunun Kalite süreçlerinde etkin olması,</li><li>- Fakültemizin Misyon, vizyon, değerler ve etik kurallar tüm çalışanların katılımıyla belirlenmiştir</li><li>- Performans göstergelerine ilişkin sorumlu birimler ve veri toplama sıklığı 2020-2024 Stratejik Plan’da belirtilmiş olup Strateji Geliştirme Daire Başkanlığınca takip edilmekte ve yıllık olarak yayımlanmaktadır,</li><li>-Birim kültürünün sürekliliğinin sağlanması amacıyla web sitemizde “Fakülte” sekmesi altında “<b>Akademik İzence</b>” alt sekmesine yer verilmiş olması,</li><li>- Çift Anadal uygulamasına başlanması.</li></ul>	<ul style="list-style-type: none"><li>-Memnuniyet anketlerinin analiz ve bulgularından hareketle henüz bir her hangi bir iyileştirme ve geliştirme faaliyetinde bulunulmamış olması,</li><li>- Fakülte genelinde kalite kültür ve ikliminin tam anlamıyla tesis edilememiş olması,</li><li>-Mezun Bilgi Sisteminin kullanım açısından etkin ve işlevsel olmaması nedeniyle bu hususta bir izleme ve iyileştirme sisteminin tesis edilmemiş/edilememiş olması,</li><li>-Covid-19 salgını nedeniyle 2019-2020 ve 2020-2021 eğitim-öğretim yılında uluslararası öğrenci ve öğretim elamanı değişim programları uygulamalarının durdurulmuş olması,</li><li>-Kalite güvence sistemindeki uygulamaların bilgi yönetim sistemine tam olarak entegre edilememiş olması.</li></ul>

## Eđitim ve Öğretim

Güçlü Yönlerimiz	Geliştirmeye Açık Yönlerimiz
<p>-Bölümlerin/Anabilim Dallarının ders, sınav programları ve sınav gözetmenlikleri iş ve işlemlerinin “<b>Ders Programları, Sınav Programları ve Sınav Gözetmenlikleri Komisyonu</b>” tarafından yapılması,</p> <p>-Fakültemiz bölümlerinin/anabilim dallarının ders bilgi paketleri/kataloglarının web sitemiz aracılığıyla iç ve dış paydaşlarımız ile paylaşılmış olması,</p> <p>-Fakültemiz ile Öğrenci İşleri Daire Başkanlığı’nın koordinesinde birinci sınıf öğrencilerine yönelik “Oryantasyon Programlarının” düzenlenmesi,</p> <p>-Fakültemiz Birim Kalite ‘da üye olarak öğrenci temsilcisinin yer alması ve öğrencilerimizin bu yolla kalite süreçlerine katılım göstermeleri,</p> <p>-Fakültemiz genelinde verilen Akademik Danışmanlık hizmetlerinin ilgili mevzuatlar gereğince yapılması ve bu hususta yönetim-öğretim elamanı-öğrenci arasında bir anlayış birliğinin oluşmuş olması,</p> <p>-Fakültemiz bünyesinde “engelsiz üniversite” koşullarının sağlanmış olması,</p> <p>-Atama, yükseltme ve görevlendirme kriterlerinin şeffaf bir şekilde kamuoyu ile paylaşılmış olması,</p> <p>-Ders görevlendirmelerinin öğretim elemanlarının öncelikli olarak uzmanlık alanı, akademik özgeçmişi gibi kriterler dikkate alınarak ilgili kurullar tarafından yapılıyor olması,</p> <p>- Acil uzaktan eğitim süreci içerisinde öğrenci motivasyonu ve katılımını sürekli kılmak için çevrimiçi danışmanlık talebinde bulunan öğrencilere verilen bireysel psikolojik danışmanlık hizmeti.</p> <p>-Fakültemizde 2017-2018 eğitim öğretim yılında uluslararası öğrenciler öğrenim görmeye başlamıştır. Bu durum üniversitemizin 2015-2019 stratejik planında yer alan "<i>uluslararasılaşmanın geliştirilmesi</i>" amacına katkı sağlamaktadır.</p> <p>- Kurumumuz eğitim-öğretim kadrosu tecrübeli bir yapıya sahiptir.</p>	<p>- Mezunların yeterlik düzeyleri ile ilgili olarak üniversitemiz tarafından bir istatistiksel ve betimsel (anket, alan çalışması vb) çalışma yapılması gerekmektedir.</p> <p>-Genelde üniversitemizde özelde ise fakültemizde akademik yayın yapma, yurt içi/yurt dışı kongre, sempozyum gibi bilimsel etkinliklere katılma gibi hususlarda öğretim elemanlarına sağlanan maddi olanakların oldukça yetersiz olması,</p> <p>- Öğretim elemanlarının alan bilgisi, genel kültür ve eğitim bilimleri alanlarındaki gelişimlerine katkıda bulunmak amacıyla "Eđiticilerin Eđitimi" uygulamasının bazı bölümlerde de yaygınlaştırılması planlanmaktadır.</p> <p>- Başarılı öğrencilerin kuruma/programlara kazandırılması hususunda ise henüz herhangi bir teşvik ve ödül sistemi/programı bulunmamaktadır.</p> <p>- Öğretim elemanlarının eğitsel performanslarının izlenmesi ve değerlendirilmesi amacıyla üniversitemiz öğrenci bilgi sistemi üzerinden öğrencilerden anket doldurulmaları istenmiş fakat bu uygulama sağlıklı bir şekilde yürütülemedi. Bu nedenle eğitim-öğretim kadrosunun eğitsel performanslarının izlenmesi ve ödüllendirilmesine yönelik mekanizmalar istenilen düzeyde olmamakla birlikte bu husus iyileştirmeye açık bir yön olarak değerlendirilmektedir.</p> <p>-Stratejik hedeflere ulaşmak amacıyla tanımlanan süreçleri, sürekli iyileştirmek için toplam kalite yönetiminde kullanılan süreç haritaları ve iş akış şemaları, istatistiksel analizler, beyin fırtınası, sebep-sonuç şemaları, geri bildirimlerin kaydı, balık kılçığı diyagramı ve ağaç diyagramı gibi araçların uygun olanlarından faydalanılması planlanmaktadır.</p> <p>-Covid-19 salgını nedeniyle alınan kararlar gereğince 2019-20 bahar ve 2020-21 güz yarıyılında Fakültemizde acil uzaktan öğretim yolu ile derslerin yürütülmüş olması nedeniyle herhangi bir sosyal, kültürel ve sportif faaliyetin yüz yüze yapılamamış</p>

<p>- Fakültemiz güçlü bir teknolojik alt yapıya sahiptir.</p>	<p>olması,  -2019-20 bahar ve 2020-21 güz yarıyılında derslerin acil uzaktan öğretim yoluyla online olarak (çevrimiçi, çevrim dışı) yapılmış olması nedeniyle fakültemiz öğrencilerinin üniversitemizin/fakültemizin alt yapı hizmetlerinden (uzaktan öğretim alt yapı sistemi hariç) istenilen düzey ve verimlilikte yararlanamamaları.  -Fakültemizde acil uzaktan eğitim yoluyla yürütülen program ve derslerin işlenmesi ve güncellenmesine ilişkin tanımlı süreçler ile bu konuda herhangi bir mekanizmanın bulunmaması,  -Fakültemiz bünyesinde akredite olmuş herhangi bir akademik ve idari birimin (bölüm, anabilim dalı) bulunmaması,</p>
---	---

### Araştırma ve Geliştirme

<b>Güçlü Yönlerimiz</b>	<b>Geliştirmeye Açık Yönlerimiz</b>
<p>-Üniversitemizin Araştırma ve Geliştirme Politikası ile Fakültemizin araştırma ve geliştirmeye dönük stratejik hedefi arasında bulunan pozitif tutarlılık,  - Fakültemize atanan akademik personelin yetkinliğinin ölçülmesi, izlenmesi ve değerlendirilmesi iş ve işlemlerinin ilgili mevzuatlar gereğince güvence altına alınmış olması,  -Öğretim elamanlarından alınan yıllık faaliyet raporları ile akademik ve araştırmaya dönük performansların izlenmesi ve değerlendirilmesi,  - Fakültemiz akademik yapılanmasında yer alan bölümlerin/anabilim dallarının disiplinler arası çalışmaya açık olmaları,  -2020 yılında fakültemizden toplam 42 öğretim elemanının akademik teşvik ödeneği almaya hak kazanmış olması.  - Kalite Yönetim Sistemi'nin verimliliğini ve etkinliğini değerlendirmek için gerekli olan gözden geçirme girdileri, aynı zamanda iç paydaşların ve diğer ilgili birimlerin görüşleri anketler aracılığıyla alınmaktadır.</p>	<p>-Fakültemizde araştırma ve geliştirme faaliyetleri için ayrılan mali kaynakların 2020 yılında da oldukça sınırlı ve yetersiz kalması,  - Mezunların akademik ortamda ve/veya sanayi kuruluşlarında çalışma oranları, yurt içi ve yurt dışında çalışma oranlarını tespit edecek bir uygulamamız yoktur. Bunun sağlanmasına yönelik çalışmalar devam etmektedir.  -Fakültemizde kurum içi kaynakların tanzim edilmesi amacıyla düzenlenmiş bir "<i>İç Kaynak Kullanım Yönergesi</i>"nin bulunmaması,  - Fakültemizin, bağış ve sponsorluk yoluyla kurum dışı fonlamalar yoluyla kazanım sağladığı proje desteği, sponsor geliri, bağış vb. kalemlerinin bulunmaması,  - Fakültemiz öğretim elemanları tarafından yapılan akademik çalışmaların BAP, TÜBİTAK gibi kurum ve kuruluşlar tarafından destek almaması,  - Kurum dışından sağlanan mevcut dış destek, kurumun stratejik hedefleri ile uyumlu, ancak yetersizdir.  - Fakültemizde kurumlar arası işbirliklerini, disiplinler arası girişimleri, sinerji yaratacak ortak girişimleri özendirerek ulusal ve uluslararası mekanizmaların bulunmaması,</p>

	<p>-Akademik yayın yapma, yurt içi/yurt dışı kongre, sempozyum gibi bilimsel etkinliklere katılma gibi hususlarda öğretim elemanlarına sağlanan maddi olanakların oldukça yetersiz olması.</p> <p>- Dış paydaşların kalite güvencesi sistemine katılım ve katkılarına yönelik yapılmış bir uygulama henüz bulunmamakla birlikte bu yönde gerekli çalışmaların tesis edilmesi planlanmaktadır.- Kalite çalışmaları kapsamında kurumsal bir hafıza oluşturabilmek, iç ve dış paydaşların kalite sürecine etkin ve verimli bir şekilde katılımını sağlamak, bilgi paylaşımını sürekli kılmak ve kamuoyunun aydınlatılmasını sağlamak amacıyla Kalite Komisyonu Kurulunun çalışmalarının yer alacağı bir web sayfasının oluşturulması planlanmaktadır.</p>
--	--

### Toplumsal Katkı

Güçlü Yönlerimiz	Geliştirmeye Açık Yönlerimiz
<p>- Giresun Üniversitesi Görele Güzel Sanatlar Fakültesinin dış paydaşları ile olan faaliyet ve etkinliklerinin verimliliği.</p> <p>-Dış paydaşlarımız tarafından düzenlenen çevrimiçi etkinliklere fakültemiz öğretim elamanlarının katılım göstermeleri.</p>	<p>-Fakültemizde gerek kurum içi gerekse de kurum dışı Toplumsal katkı faaliyetleri için ayırmış olduğu bir ödenek/bütçenin bulunmaması,</p> <p>-Fakültemize özgü toplumsal katkı hedefine ulaşıp ulaşılmadığını belirlemek amacıyla sistemleştirilmiş ve tesis edilmiş bir mekanizmanın bulunmaması.</p>

### Yönetim Sistemi

Güçlü Yönlerimiz	Geliştirmeye Açık Yönlerimiz
<p>- Durumsallık yaklaşımı içerisinde üç temel işlevi (eğitim-öğretim, araştırma ve topluma hizmet) yürütmek için katılımcı yönetim sistemi uygulanmaktadır. Stratejik olarak alınan kararlar kademe kademe alt birimlere yayılmaktadır. Temel süreçte alınan kararlarda üst kademelere gönderildiğinden birbirinden etkilenen çift taraflı iletişimle sağlanan yönetim sistemi uygulanmaktadır.</p> <p>-Genelde üniversitemizde özelde ise fakültemizde atama, yükseltme ve görevlendirme iş ve işlemlerinin yasal mevzuatlar gereği güvence altına alınması,</p> <p>- Fakülte web sayfasında, üniversite ile ilgili bilgiler, üniversitenin yetkilendirmiş olduğu birimlerce ve üst yönetim ya da bilginin kaynağı tarafından verilen onay doğrultusunda kamuoyuyla paylaşılmaktadır. Kaynağından güncelliği, güvenilirliği ve geçerliliği teyit edilmemiş hiçbir bilgi kamuoyuyla</p>	<p>- Genelde üniversitemizde özelde ise fakültemizde mezunlarla iletişim ağının tam olarak tesis edilememiş olması,</p> <p>-Fakültemizde hizmet veren eğitim birimlerinin hizmet mekânlarının ve sosyal alanlarının yetersiz olması.</p> <p>- Genelde üniversitemiz özelde ise fakültemizde akademik ve idari mekanizmadaki performans değerlendirme sisteminin istenilen seviyede olmaması,</p> <p>-İdari personel sayısının yetersiz olması dolayısıyla iş yükünün fazla olması verimliliği düşürmektedir.</p> <p>- Öğrencilerin program memnuniyetine yönelik veriler bulunmamaktadır.</p>



<p>paylaşılmamaktadır.</p> <p>- Fakültemizde her türlü kamu kaynağının elde edilmesi ve kullanılmasında denetimin sağlanması, kamuoyunun zamanında bilgilendirilmesi amacıyla; a) Görev, yetki ve sorumluluklar açık olarak tanımlanmıştır, b) Stratejik planlar ile bütçelerin hazırlanması, yetkili organlarda görüşülmesi, uygulanması ve uygulama sonuçları ile hazırlanan raporlar gerek sanal ortamda gerek diğer bilgilendirme yöntemleriyle kamuoyu ile paylaşılmaktadır.</p> <p>-Fakültemizde insan kaynakları, mali kaynaklar ile taşınır ve taşınmaz kaynaklarının tümünün etkin ve verimli kullanılmasında işlevsel bir görev dağılımının yapılmış olması,</p> <p>-Fakültemizde ihtiyaç duyulan alanlardaki akademik ve idari personel talebinin fakülte yönetimine bildirilmesi eyleminde görülen şeffaflık ve kolaylık,</p> <p>-Fakültemizdeki akademik/idari faaliyet ve hizmetlerin sonuçlarının anlaşılabilir, karar vermeye yönelik, şeffaf ve güvenilir bir biçimde eksiksiz ve tam olarak kamuoyu ile paylaşılması,</p> <p>-Fakültemizde bireysel ve kurumsal ilişkilerde “hürriyet, eşitlik ve birliktelik” ilkesine yönetim ve idari yapıda azami ölçüde dikkat edilmesi.</p>	<p>-Fakültemizin yerel yönetimler, meslek odaları, sivil toplum kuruluşları ve sanayi kuruluşları gibi dış paydaşları ile olan ilişkisinin arzulan düzeyde ve yeterlilikte olmaması/olamaması.</p>
---	--

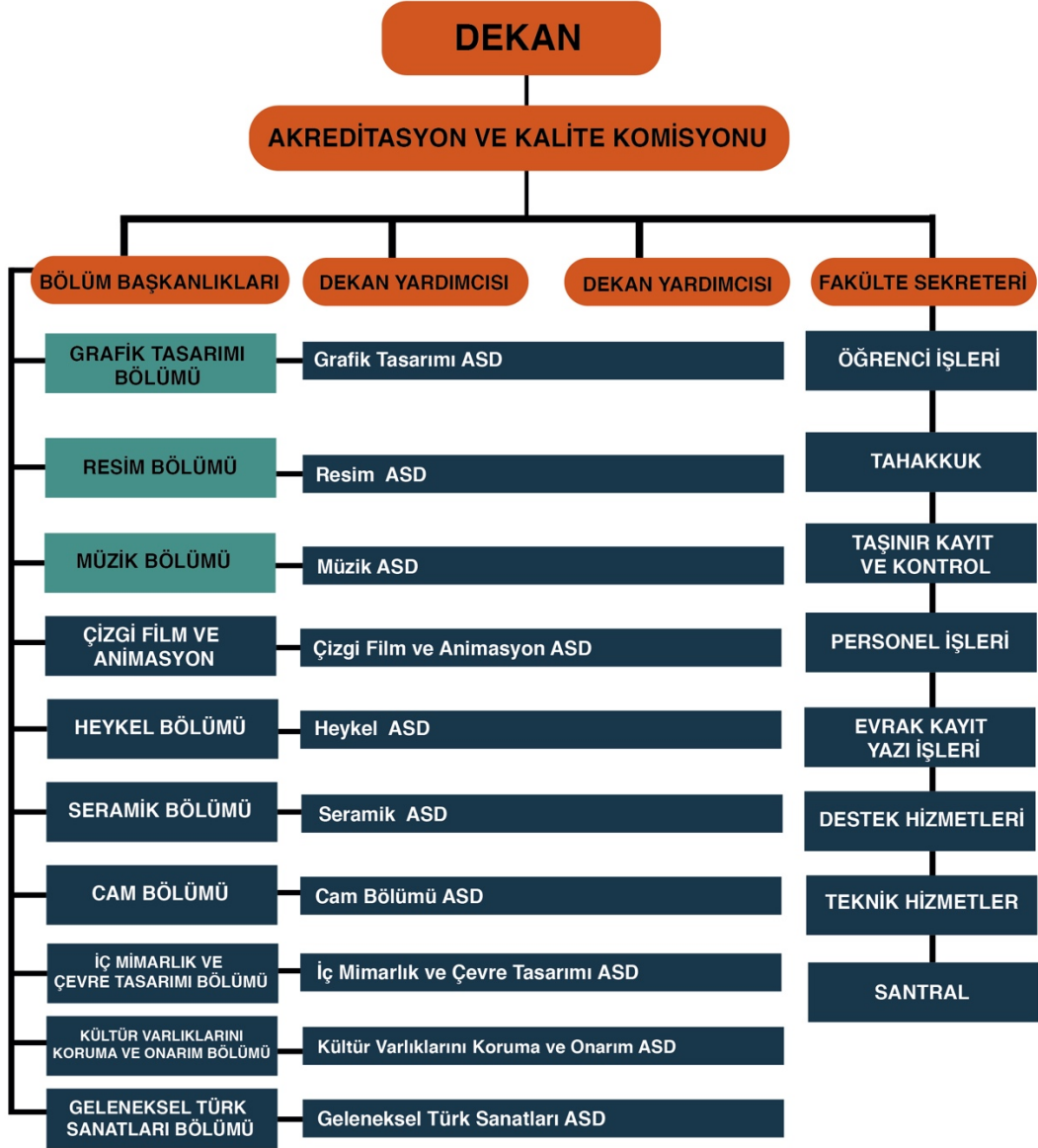
## **F-EKLER**

### **Ek- 1 Görele Güzel Sanatlar Fakültesi Organizasyon Şeması**



## Ek- 1 Görele Güzel Sanatlar Fakültesi Organizasyon Şeması

### Organizasyon Şeması



## Ek- 2 Öğretim Elemanı Başına Düşen Öğrenci Sayısı

Bölüm	Öğretim Üyesi	Diğer Öğretim Elemanı	TOPLAM	Öğrenci Sayısı	Öğretim Üyesi Başına Öğrenci Sayısı	Diğer Öğretim Elemanı Başına Öğrenci Sayısı	TOPLAM
Resim Bölümü	5		5	73	14,6		14,6
Grafik Tasarımı Bölümü	3	3	6	85	28,3	28,3	56,6
Müzik Bölümü	3		3	13	4,3	-	4,3
İç Mimarlık ve Çevre Tasarımı Bölümü	1	0	1	-	-	-	-
Kültür Varlıklarını Koruma ve Onarım Bölümü	1	0	1	-	-	-	-
Heykel Bölümü	0	1	1	-	-	-	-

### Ek-3 İdari Personel Sayısı Ve Dağılımları

<b>Unvan</b>	<b>Sınıf</b>	<b>Toplam</b>
Fakülte Sekreteri	GİH	1
Bilgisayar İşletmeni	GİH	4
Kaloriferci	YH	1
Güvenlik Görevlisi	Sürekli İşçi	4
Temizlik Görevlisi	Sürekli İşçi	2
Toplam		12

#### Ek -4 Kadroların Birim ve Ünvan Bazında Dağılımı

Akademik Personel					
	Kadroların Doluluk Oranına Göre			Kadroların İstihdam Şekline Göre	
	Dolu	Boş	Toplam	Tam Zamanlı	Yarı zamanlı
Prof. Dr.	2	-	2	2	-
Doç. Dr.	3	-	3	3	-
Dr.Öğr.Üyesi	8	-	8	8	-
Öğretim Görevlisi	2	-	2	2	-
Arş. Gör.	2	-	2	2	-
Çevirici	-	-	-	-	-
Okutman	-	-	-	-	-
Uzman	-	-	-	-	-